

Zukunft machen wir aus Tradition.



Die Stuttgarter
Der Vorsorgeversicherer

Narrativer Bericht

der Stuttgarter Lebensversicherung a.G.

Bericht über die Solvabilität und Finanzlage

zum Stichtag 31.12.2018

Inhaltsverzeichnis

Zusammenfassung	4
A. Geschäftstätigkeit und Geschäftsergebnis	6
A.1. Geschäftstätigkeit	6
A.2. Versicherungstechnische Leistung	7
A.3. Anlageergebnis	8
A.4. Entwicklung sonstiger Tätigkeiten	8
A.5. Sonstige Angaben	9
B. Governance-System	10
B.1. Allgemeine Angaben zum Governance-System.....	10
B.2. Anforderungen an die fachliche Qualifikation und persönliche Zuverlässigkeit	16
B.3. Risikomanagementsystem einschließlich der unternehmenseigenen Risiko- und Solvabilitätsbeurteilung	17
B.4. Internes Kontrollsystem	22
B.5. Funktion der Internen Revision	24
B.6. Versicherungsmathematische Funktion (VmF)	25
B.7. Outsourcing (Ausgliederung)	25
B.8. Sonstige Angaben	26
C. Risikoprofil	27
C.1. Versicherungstechnisches Risiko	28
C.2. Marktrisiko	33
C.3. Kreditrisiko	38
C.4. Liquiditätsrisiko	40
C.5. Operationelles Risiko	41
C.6. Andere wesentliche Risiken	42
C.7. Sonstige Angaben	44
D. Bewertung für Solvabilitätszwecke	45
D.1. Vermögenswerte	45
D.2. Versicherungstechnische Rückstellungen	48
D.3. Sonstige Verbindlichkeiten	54
D.4. Alternative Bewertungsmethoden	56
D.5. Sonstige Angaben	56
E. Kapitalmanagement	57
E.1. Eigenmittel	57
E.2. Solvenzkapitalanforderung und Mindestkapitalanforderung	59
E.3. Verwendung des durationsbasierten Untermoduls Aktienrisiko bei der Berechnung der Solvenzkapitalanforderung	62
E.4. Unterschiede zwischen der Standardformel und etwa verwendeten internen Modellen	62
E.5. Nichteinhaltung der Mindestkapitalanforderung und Nichteinhaltung der Solvenzkapitalanforderung	63
E.6. Sonstige Angaben	63
Anlagen	64

Zusammenfassung

Die Stuttgarter Lebensversicherung a.G., als Teil der Stuttgarter Versicherungsgruppe, im Folgenden „wir“ genannt, bedient sich des konzernweit einheitlichen Governance-Systems. Wesentliche Bestandteile bilden dabei das Risikomanagementsystem und das interne Kontrollsystem. Das Risikomanagementsystem umfasst die erforderlichen Strategien, Prozesse und Meldeverfahren. Die Verwaltungs- und Rechnungslegungsverfahren, der interne Kontrollrahmen, angemessene Meldeverfahren auf allen Unternehmensebenen und eine Compliance-Funktion sind Bestandteile des internen Kontrollsystems. Alle Schlüsselfunktionen sind in der Aufbau- und Ablauforganisation angemessen eingebunden.

Die Stuttgarter Lebensversicherung a. G. betreibt im Wesentlichen Lebens-, Index- und fondsgebundene Versicherungen sowie Berufs- und Erwerbsunfähigkeitsrenten. Das Neugeschäft entwickelte sich im Geschäftsjahr 2018 zufriedenstellend und erwartungsgemäß unter Vorjahresniveau. Das Neugeschäft nach laufenden Beiträgen verringerte sich im Geschäftsjahr 2018 um 10,1 %. Die Beitragssumme des Neuzugangs lag um 11,4 % unter dem Vorjahr. Das versicherungstechnische Ergebnis belief sich auf 20.488 Tausend € (Vorjahr 22.333 Tausend €). Die gesamten Erträge aus Kapitalanlagen betragen 233.233 Tausend € nach 282.190 Tausend € im Vorjahr. Die Aufwendungen für Kapitalanlagen erhöhten sich auf 39.289 Tausend € (Vorjahr 30.123 Tausend €). Insgesamt erzielten wir ein Nettokapitalanlageergebnis von 192.556 Tausend € (Vorjahr 250.770 Tausend €). Dies führte zu einer Nettoverzinsung der Kapitalanlagen von 3,5 % (Vorjahr 4,7 %).

Die Beurteilung der Solvenzsituation erfolgt mittels Standardformel. Hierfür ist eine unternehmensspezifische Bewertung der Risiken erforderlich. Diese sind in den Risikomodulen und -submodulen der Standardformel zusammengefasst. Die wesentlichen Risikoarten des Marktrisikos sind das Aktienrisiko mit 59.185 Tausend € (Vorjahr 97.212 Tausend €), das Zinsänderungsrisiko mit 48.696 Tausend € (Vorjahr 68.090 Tausend €), das Währungsrisiko mit 22.968 Tausend € (Vorjahr 32.462 Tausend €), das Immobilienrisiko mit 22.067 Tausend € (Vorjahr 28.101 Tausend €) sowie das Spreadrisiko mit 7.069 Tausend € (Vorjahr 49.331 Tausend €) Netto-Kapitalanforderung (Netto-Solvency Capital Requirement (Netto-SCR)). Beim versicherungstechnischen Risiko sind das Stornorisiko Leben mit 93.707 Tausend € (Vorjahr 120.886 Tausend €), das Lebensversicherungskostenrisiko mit 51.404 Tausend € (Vorjahr 40.075 Tausend €), das Stornorisiko Kranken mit 41.981 Tausend € (Vorjahr 21.390 Tausend €), und das Invaliditätsrisiko Kranken mit 33.976 Tausend € (Vorjahr 21.681 Tausend €) Netto-SCR die wesentlichen Risikoarten. Bei der Berechnung der Solvenzkapitalanforderung werden keine unternehmensspezifischen Parameter verwendet. Im Kapitel C wird unser Risikoprofil detailliert erläutert.

Das Kapitalmanagement sowie der Kapitalmanagementplan entsprechen dem aufsichtsrechtlichen Grundsatz der Proportionalität. Sie sind im Hinblick auf Wesensart, Umfang und Komplexität der Gesellschaftsrisiken angemessen.

Die Risikoberechnungen zur Beurteilung der Solvenzsituation haben zum Stichtag zu einer Bedeckungsquote von 457,5 % nach 464,3 % im Vorjahr geführt. Die Überdeckung betrug 653.331 Tausend € (Vorjahr 850.363 Tausend €). Die Berechnungen wurden auf Basis der Standardformel durchgeführt. Dabei wurden die Volatilitätsanpassung gemäß § 82 VAG sowie die Übergangsmaßnahme für versicherungstechnische Rückstellungen gemäß § 352 VAG angewendet. Die Eigenmittel beliefen sich dabei auf 836.059 Tausend € (Vorjahr 1.083.760 Tausend €). Die Solvenzkapitalanforderung betrug 182.728 Tausend € (Vorjahr 233.397 Tausend €). Der Rückgang der Bedeckungsquote ist darauf zurückzuführen, dass die Eigenmittel stärker zurückgegangen sind als die Solvenzkapitalanforderung. Wir weisen darauf hin, dass der endgültige Betrag der Solvabilitätsanforderung noch der aufsichtsrechtlichen Prüfung unterliegt. Aufgrund einer Auslegungsentscheidung der BaFin wurde die Übergangsmaßnahme für versicherungstechnische Rückstellungen im letzten Jahr überprüft. Gemäß § 352 Abs. 4 des Versicherungsaufsichtsgesetzes (VAG) wurde die Höhe des im ersten Jahr des Übergangszeitraums geltenden Abzugsbetrags auf 536.100 Tausend € (Vorher: 840.177 Tausend €) begrenzt.

Im Kapitel D wird auf die ökonomische Bewertung der Solvabilitätsübersicht eingegangen und die wesentlichen Abweichungen zur Handelsbilanz erläutert. Die Vermögenswerte der Gesellschaft umfassten zum 31.12.2018 7.186.352 Tausend € (Vorjahr 7.313.150 Tausend €). Die versicherungstechnischen Rückstellungen betragen 6.085.660 Tausend € (Vorjahr 5.765.591 Tausend €). Eine Überleitungsrechnung der Eigenmittel von HGB nach Solvency II ist ausführlich in Kapitel D und ergänzend in Kapitel E beschrieben.

Für die Bewertung der Verpflichtungen verwenden wir das Branchensimulationsmodell des GDV in der Version 3.2. Um unser Unternehmen besser abzubilden, haben wir im Austausch mit der BaFin unternehmensindividuelle Anpassungen am Modell vorgenommen.

Wir weisen darauf hin, dass in Tabellen auf Grund von Rundungsdifferenzen die Summe der Einzelpositionen nicht unbedingt exakt die ausgewiesene Summe ergibt. Durch die Rundungsdifferenzen können geringe Abweichungen auftreten.

A. Geschäftstätigkeit und Geschäftsergebnis

A.1. Geschäftstätigkeit

A.1.1. Die Stuttgarter Lebensversicherung a.G.

Die Stuttgarter Lebensversicherung a.G. ist als Versicherungsverein geprägt vom Gedanken der Gegenseitigkeit.

Von uns betriebene Versicherungsarten:

- Kapitalversicherungen
- Risikoversicherungen
- Rentenversicherungen
- Kollektiv-Lebensversicherungen
- Fondsgebundene Kapitallebensversicherungen
- Fondsgebundene Rentenversicherungen
- Berufsunfähigkeits- und Erwerbsunfähigkeitsversicherungen
- Pflegerentenversicherungen
- Rentenversicherungen mit Indexbeteiligung

Das Geschäftsgebiet der Stuttgarter Lebensversicherung a.G. ist Deutschland.

A.1.2. Zuständiger Abschlussprüfer und zuständige Aufsichtsbehörde

Unser Abschlussprüfer ist die KPMG AG Wirtschaftsprüfungsgesellschaft mit Sitz in Berlin. Geprüft werden wir von der Niederlassung in der Theodor-Heuss-Straße 5 in Stuttgart (Fon: 0711 / 9060 - 0). Die Prüfer können dem Testat im Geschäftsbericht entnommen werden.

Für die Beaufsichtigung aller Unternehmen der Gruppe und der Gruppe selbst ist die Bundesanstalt für Finanzdienstleistungsaufsicht (BaFin) zuständig. Die BaFin ist unter folgenden Kontaktdaten zu erreichen:

Bundesanstalt für Finanzdienstleistungsaufsicht
Graurheindorfer Str. 108
53117 Bonn

Postfach 1253
53002 Bonn

Fon: 0228 / 4108 - 0
Fax: 0228 / 4108 – 1550

E-Mail: poststelle@bafin.de

De-Mail: poststelle@bafin.de-mail.de

A.1.3. Verbundene Unternehmen, Beteiligungen und Gruppenstruktur

Die Stuttgarter Lebensversicherung a.G. ist die Obergesellschaft der Stuttgarter Versicherungsgruppe mit Sitz in der Rotebühlstr. 120 in 70197 Stuttgart und hält 100 % Anteile an der Stuttgarter

Versicherung Holding AG mit Sitz in der Rotebühlstr. 120 in 70197 Stuttgart, die wiederum 100 % Anteile an den übrigen Versicherungsgesellschaften der Gruppe hält. Die Struktur der Gruppe können Sie der nachfolgenden Tabelle entnehmen (Werte gemäß Solvabilitätsübersicht).

Unternehmen	Geschäftstätigkeit	Sitz	Land	Anteilsbesitz gehalten von	Anteil in %	Bilanzsumme in TEUR
Stuttgarter Lebensversicherung a.G. (SLV)	Leben	Stuttgart	Deutschland	-	-	7.186.352
Stuttgarter Versicherung Holding AG (SVH)	Finanzholding	Stuttgart	Deutschland	SLV	100	217.193
Stuttgarter Versicherung AG (SVA)	Schaden-/Unfall	Stuttgart	Deutschland	SVH	100	198.869
DIREKTE LEBEN Versicherung AG (DLV)	Leben	Stuttgart	Deutschland	SVH	100	412.712
PLUS Lebensversicherungs AG (PLV)	Leben	Stuttgart	Deutschland	SVH	100	379.804
S.ALT S.A. SICAV-RAIF	Beteiligungsgesellschaft	Senningerberg	Luxemburg	SLV	100	30

Niederlassungen außerhalb der Hauptverwaltung in Stuttgart bestehen nicht.

A.1.4. Bedeutende Geschäfte oder andere bedeutende Ereignisse

Zum 31.12.2018 ist Dr. Wolfgang Fischer als stellvertretender Vorstandsvorsitzender altersbedingt ausgeschieden. Seine Ressortverantwortung wurde vom Vorstandsvorsitzenden Frank Karsten sowie Dr. Guido Bader übernommen.

Während der Berichtsperiode lagen keine weitere für die Stuttgarter Lebensversicherung a.G. bedeutende Geschäfte oder andere bedeutende Ereignisse vor.

A.2. Versicherungstechnische Leistung

Im Folgenden wird das versicherungstechnische Ergebnis pro Geschäftsbereich für den aktuellen Berichtszeitraum dargestellt.

Unser versicherungstechnisches Ergebnis betrug 20.488 Tausend € (Vorjahr 22.333 Tausend €). Die Werte sind gemäß lokaler Rechnungslegung (HGB) ermittelt.

Versicherungstechnisches Ergebnis in Deutschland in T €		2018	2017
Lebensversicherungsverpflichtungen	Krankenversicherung ¹	19.893	18.541
	Versicherung mit Überschussbeteiligung	6.417	2.882
	Index- und fondsgebundene Versicherung	-6.555	7
Lebensrückversicherungsverpflichtungen	Krankenrückversicherung ¹	651	723
	Lebensrückversicherung	83	180
Gesamt		20.488	22.333

¹ Hierbei handelt es sich um Invaliditätsversicherungen.

A.3. Anlageergebnis

A.3.1. Ergebnis aus Kapitalanlagen

In der nachstehenden Tabelle sind die Erträge und Aufwendungen der gesamten Kapitalanlagen (KA) je Vermögenswertklasse zum Stichtag 31.12.2018 aufgeführt (Basis HGB).

Vermögenswertklassen	Erträge		Aufwendungen		Nettoergebnis aus Kapitalanlagen	
	2018	2017	2018	2017	2018	2017
	T€	T€	T€	T€	T€	T€
Immobilien	21.113	31.168	6.169	5.931	14.945	25.237
Beteiligungen	400	0	49	42	351	-42
Aktien	46.298	49.103	11.034	5.450	35.265	43.653
Staatsanleihen	39.557	60.052	3.848	3.002	35.708	57.050
Unternehmensanleihen	58.051	74.414	2.903	1.188	55.148	73.226
Strukturierte Schuldtitel	2.062	2.045	26	22	2.036	2.023
Darlehen und Hypotheken	14.421	16.625	9.255	9.883	5.166	6.742
Organismen für gemeinsame Anlagen	50.526	48.345	4.529	2.950	45.997	45.395
Derivate	806	438	1.462	1.637	-656	-1.199
Einlagen außer Zahlungsmitteläquivalente	0	0	15	18	-15	-18
Gesamt	233.233	282.190	39.289	30.123	193.944	252.067

Zum Ende der Berichtsperiode betragen die saldierten stillen Reserven 493.419 Tausend € (Vorjahr 693.986 Tausend €).

Direkt im Eigenkapital erfasste Gewinne und Verluste lagen nicht vor.

A.3.2. Informationen über Anlagen in strukturierte Produkte

Die Stuttgarter Lebensversicherung a.G. investiert in geringem Volumen in strukturierte Finanzprodukte. Zum Jahresende befinden sich im direkten Anlagebestand Multitranchen, Floater und Steepener mit einem Anlageumfang von rund 51.551 Tausend € (Vorjahr 52.490 Tausend €). Sie gehören zu der Gruppe der zinsabhängigen Schuldtitel.

Unsere Fondsmandate beinhalten weitere kleinere Bestände an strukturierten Produkten. So befinden sich rund 38.153 Tausend € (Vorjahr 38.212 Tausend €) an strukturierten Verbriefungen innerhalb des Portfolios. Insgesamt entspricht das Volumen der strukturierten Produkte rund 1,4 % bezogen auf die gesamten Kapitalanlagen der Gesellschaft (Basis Solvenzübersicht).

A.4. Entwicklung sonstiger Tätigkeiten

Die sonstigen Tätigkeiten umfassen im Wesentlichen Versicherungsvermittlung, Bestandsbetreuung sowie empfangene und erbrachte Dienstleistungen für verbundene Unternehmen.

Das sonstige Ergebnis ist im Wesentlichen durch die Aufwendungen, die das Unternehmen als Ganzes betreffen, geprägt. Dort werden auch aus der Konzern-Kostenverteilung belastete Aufwendungen ausgewiesen.

Die Entwicklung unserer sonstigen Tätigkeiten kann der folgenden Tabelle entnommen werden (Basis HGB).

Sonstiges Ergebnis in T €	31.12.2018	31.12.2017
Die wesentlichen Beträge sind:		
Versicherungsvermittlung und Bestandsbetreuung für andere Versicherungsunternehmen	-597	-430
Dienstleistungen für verbundene Unternehmen	0	1.007
Erträge aus Eingängen, Auflösungen von Rückstellungen für Aufwendungen der Vorjahre sowie Verminderung von Pauschalwertberichtigungen	1.963	1.474
Zinserträge und Bestandsprovisionen	5.458	6.529
Aufwendungen, die das Unternehmen als Ganzes betreffen	-10.763	-9.765
<i>davon Zinsaufwand für personalbezogene Rückstellungen</i>	-3.251	-3.358

Die aufgrund von Funktions- und Dienstleistungsverträgen verrechneten Aufwendungen bzw. Erträge sind saldiert in der obigen Tabelle enthalten und stellen wesentliche Posten der nichtversicherungstechnischen Rechnung der erbringenden Konzerngesellschaft dar.

Unsere Kostenverteilung erfolgt auf der Grundlage von Funktionsausgliederungs- und Dienstleistungsverträgen. Dabei sind die entstandenen Kosten verursachungsgerecht nach dem Vollkostenprinzip von den Dienstleistungsempfängern zu tragen.

Nachdem die Kostenverteilung innerhalb der Stuttgarter Versicherungsgruppe auf die einzelnen Gesellschaften vorgenommen wurde, werden die Kosten im Rahmen der Jahresabschlusserstellung auf die einzelnen Funktionsbereiche verrechnet. Dies gilt sowohl für die originär bei uns entstandenen Aufwendungen, als auch für die weiterbelasteten Aufwendungen.

Wir haben keine wesentlichen Leasingvereinbarungen abgeschlossen.

A.5. Sonstige Angaben

Es liegen keine Sachverhalte vor, welche unter den sonstigen Angaben zu nennen wären.

B. Governance-System

B.1. Allgemeine Angaben zum Governance-System

Ziel des Governance-Systems ist es, die Einhaltung der zu beachtenden Gesetze, Verordnungen und aufsichtsbehördlichen Anforderungen sowie ein solides und vorsichtiges Management der Geschäftstätigkeit zu gewährleisten. Das Governance-System ist entsprechend dem aufsichtsrechtlichen Grundsatz der Proportionalität angemessen im Hinblick auf Wesensart, Umfang und Komplexität der Geschäftstätigkeit.

Die Angemessenheit des Governance-Systems wird anhand einer Proportionalitätsanalyse beurteilt, welche von den vier Governance-Funktionen durchgeführt und vom Vorstand beschlossen wurde. Im Mittelpunkt der Analyse steht das gruppenorientierte Risikoprofil, das anhand verschiedener Einflussfaktoren, wie Rechtsform, Produktportfolio, Kapitalanlage, Outsourcingaktivitäten etc. beschrieben wurde. Im Ergebnis weist das Risikoprofil der Stuttgarter Lebensversicherung a.G. keine Risiken auf, die weitere Vorgaben im Governance-System erforderlich machen.

B.1.1. Allgemeine Beschreibung des Governance-Systems

Das Governance-System umfasst eine angemessene und transparente Organisationsstruktur mit einer klaren Zuweisung und angemessenen Trennung der Zuständigkeiten und ein wirksames System zur Gewährleistung der Übermittlung von Informationen. Wir haben angemessene Vorkehrungen einschließlich der Entwicklung von Notfallplänen getroffen, um die Kontinuität und Ordnungsmäßigkeit der Geschäftstätigkeit zu gewährleisten. Dazu greifen wir auf geeignete und verhältnismäßige Systeme, Ressourcen und Verfahren zurück. Wir haben einen Prozess installiert, der es Mitarbeitern unter Wahrung der Vertraulichkeit ihrer Identität ermöglicht, potenzielle oder tatsächliche Rechtsverstöße zu melden. Im Rahmen des Governance-Systems stellen wir zudem sicher, dass alle Personen, die das Unternehmen tatsächlich leiten oder andere Schlüsselaufgaben innehaben, jederzeit fachlich qualifiziert und persönlich zuverlässig sind.

Wesentliche Elemente des Governance-Systems stellen das Risikomanagement-System, das Interne Kontrollsystem, die vier Governance-Funktionen und Vorgaben zur Ausgliederung dar.

Zur operativen Umsetzung der Inhalte des Governance-Systems haben wir alle gesetzlich vorgeschriebenen Unternehmensleitlinien implementiert und unser Handeln daran ausgerichtet.

Wesentliche Gremien im Governance-System sind das Risikokomitee sowie das ALM-Gremium. Die Sitzungen beider Gremien finden regelmäßig und bei Bedarf ad hoc statt.

Zielsetzung und Aufgaben des Risikokomitees sind:

- Diskussion der aktuellen Risikosituation auf Basis des Risikoreportings und sonstiger Informationen;
- Diskussion der ORSA-Ergebnisse;
- Berichte/Informationen der vier Governance-Funktionen;
- Einschätzung zur Entwicklung der zukünftigen Risikolage;
- Diskussion geplanter Strategien und neuer Produkte unter Risikogesichtspunkten.

Der feste Teilnehmerkreis besteht aus dem Gesamtvorstand, den Governance-Funktionen (Risikomanagement, Compliance, Revision und Versicherungsmathematische Funktion) sowie dem Leiter Kapitalanlage.

Die Verantwortung für das ALM der Stuttgarter Lebensversicherung a.G. (siehe Kapitel C.2.1.3.) liegt bei den im ALM-Gremium vertretenen Personen. Diese sind:

- der Vorstandsvorsitzende,
- der Finanzvorstand,
- der Leben-Vorstand,
- der Leiter Kapitalanlage,
- der Leiter Mathematik (Verantwortlicher Aktuar und versicherungsmathematische Funktion),
- ein Vertreter der Hauptabteilung Konzerncontrolling.

Die Überprüfung des Governance-Systems erfolgt durch verschiedene Maßnahmen. Die Interne Revision bewertet im Rahmen der risikoorientierten Prüfungsplanung, ob das Interne Kontrollsystem und andere Bestandteile des Governance-Systems angemessen und wirksam sind.

Der Geschäftsleitung obliegt zudem eine regelmäßige interne Überprüfung aller Elemente des Governance-Systems.

Mit der Durchführung dieses gesamthaften Reviews wird die Interne Revision beauftragt. Sie erstellt hierfür jährlich einen Bericht. Dieser Bericht konsolidiert die Erkenntnisse aller Governance-Funktionen zur Angemessenheit und Wirksamkeit des Governance-Systems. Des Weiteren wird die Einschätzung des Abschlussprüfers berücksichtigt. Es ist nicht zwingend, dass jedes Jahr alle Elemente des Governance-Systems betrachtet werden. Die Würdigung des Reviews erfolgt durch das Risikokomitee. Die Erkenntnisse werden dokumentiert und ggf. Maßnahmen zur Verbesserung ausgesprochen. Die Nachverfolgung der Maßnahmenumsetzungen erfolgt durch die Interne Revision.

B.1.2. Governance-Funktionen

Wir haben die vier aufsichtsrechtlich erforderlichen Governance-Funktionen (Risikomanagement-Funktion, Compliance-Funktion, Versicherungsmathematische Funktion und Interne Revisionsfunktion) installiert, die wichtige und kritische Funktionen innerhalb unseres Governance-Systems darstellen und somit Schlüsselfunktionen sind. Diese Governance-Funktionen agieren unabhängig und gleichberechtigt; sie unterliegen keinen gegenseitigen fachlichen Weisungen und sind auch gegenüber den Fachbereichen im Unternehmen weisungsunabhängig. Die Governance-Funktionen sind dem Vorstand direkt unterstellt und nehmen ihre Aufgaben objektiv und unabhängig wahr. Sie werden vom Vorstand und von den Fachbereichen über alle wesentlichen Tatsachen informiert, die für ihre Tätigkeit relevant sind. Die Governance-Funktionen haben uneingeschränkten Zugang zu allen erforderlichen Dokumenten und können zur Erfüllung ihrer Aufgaben mit allen Personen im Unternehmen ungehinderten Kontakt aufnehmen. Sie verfügen über eine, dem Risikoprofil der Stuttgarter Lebensversicherung a.G. angemessene personelle sowie sachliche Ausstattung und über die erforderliche fachliche Qualifikation.

Risikomanagement-Funktion

Die Risikomanagement-Funktion koordiniert den Risikomanagement-Prozess und ist für die Entwicklung von Methoden zur Identifikation, Bewertung, Überwachung und Steuerung von Risiken verantwortlich. Sie berät den Vorstand und die Fachbereiche in Risikomanagement-Fragen, unterstützt bei der frühzeitigen Erkennung von Risiken und erarbeitet Vorschläge für geeignete Gegenmaßnahmen. Die Risikomanagement-Funktion führt unternehmenseigene Risiko- und Solvabilitätsbeurteilungen durch und ermittelt die Solvenzsituation auf Gruppen-Ebene. Durch ihre direkte Zuordnung zum Vorstandsvorsitzenden verfügt sie über ein ausreichendes Maß an Unabhängigkeit. Die Risikomanagement-Funktion arbeitet auf Grundlage einer funktionsspezifischen Leitlinie, die vom Vorstand genehmigt wird und einer regelmäßigen Aktualisierung unterliegt.

Compliance-Funktion

Die Compliance-Funktion überwacht die Einhaltung der internen und externen rechtlichen Vorgaben. Sie berät den Vorstand und die Mitarbeiter im Hinblick auf die Einhaltung der Vorgaben des Versicherungsaufsichtsrechts nach Solvency II. Die Compliance-Funktion beurteilt mögliche Auswirkungen von Änderungen im rechtlichen Umfeld auf die Tätigkeit der Unternehmen. Sie identifiziert und bewertet das mit der Nichteinhaltung rechtlicher Vorgaben verbundene Risiko (Compliance-Risiko). Die Compliance-Funktion bewertet hierbei zugleich die Angemessenheit der Maßnahmen zur Verhinderung von Verstößen gegen rechtliche Vorgaben. Die Compliance-Funktion arbeitet auf der Grundlage einer funktionsspezifischen Leitlinie und eines risikoorientierten Compliance-Plans, die beide vom Vorstand genehmigt werden und einer regelmäßigen Aktualisierung unterliegen.

Versicherungsmathematische Funktion

Die versicherungsmathematische Funktion (VMF) koordiniert und validiert die Berechnung der versicherungstechnischen Rückstellungen. Sie stellt die Angemessenheit der verwendeten Methoden und Modelle sicher und bewertet die Qualität der Daten und die Eignung der verwendeten IT-Systeme. In einem jährlichen Bericht an den Vorstand nimmt die VMF Stellung zur Berechnung der versicherungstechnischen Rückstellung in der Solvenzübersicht, zur allgemeinen Zeichnungs- und Annahmepolitik und zur Angemessenheit der Rückversicherungsvereinbarungen. Außerdem leistet die VMF einen Beitrag zur wirksamen Umsetzung des Risikomanagementsystems, insbesondere im Rahmen des ORSA. Die VMF arbeitet auf Grundlage einer funktionsspezifischen Leitlinie, die vom Vorstand genehmigt wird und einer regelmäßigen Aktualisierung unterliegt.

Interne Revisionsfunktion

Die Interne Revision ist eine im Unternehmen eingerichtete Funktion zur Prüfung der Angemessenheit, der Arbeitsweise, der Wirksamkeit und der Effizienz des Internen Kontrollsystems und aller anderen Elemente des Governance-Systems. Somit unterliegen die anderen Governance-Funktionen der Prüfung durch die Interne Revision. Sie unterstützt den Vorstand in Bezug auf seine Pflicht zur Vorhaltung eines angemessenen und wirksamen Internen Kontrollsystems. Die Interne Revision liefert in diesem Zusammenhang Analysen, Einschätzungen und Informationen hinsichtlich der überprüften Tätigkeiten. Sie arbeitet unabhängig und objektiv. Die Prüftätigkeiten richten sich grundsätzlich nach dem jährlich von der Internen Revision aufgestellten und vom Vorstand genehmigten Prüfungsplan. Die Interne Revision arbeitet auf Grundlage einer funktionsspezifischen Leitlinie, die vom Vorstand genehmigt wird und einer regelmäßigen Aktualisierung unterliegt.

Schnittstellenmanagement

Um sowohl Doppelarbeiten als auch Zuständigkeitslücken zu vermeiden, arbeiten die vier Governance-Funktionen innerhalb abgestimmter und definierter Verantwortungsbereiche. Für die vier Governance-Funktionen bestehen zudem interne Vorgaben für die gegenseitige Information und Kommunikation.

B.1.3. Änderungen des Governance-Systems im Berichtszeitraum

Im Berichtszeitraum sind keine wesentlichen Änderungen am Governance-System erfolgt.

B.1.4. Zuständigkeiten von Vorstand und Aufsichtsrat

B.1.4.1. Vorstand

Das Unternehmen ist in Vorstands-Ressorts gegliedert. Die Aufgaben, Verantwortlichkeiten und Abgrenzung der Ressorts regelt eine vom Aufsichtsrat erlassene Geschäftsordnung des Vorstands. Die Ressorts werden jeweils von einem Vorstandsmitglied geleitet. Die Ressortleiter entscheiden im Rahmen der ihnen delegierten Verantwortung selbständig. Die Ressortleiter sind für eine zielorientierte Delegation von Aufgaben, Kompetenzen und Verantwortung innerhalb ihres Ressorts zuständig. Zu den speziellen Führungsaufgaben der Ressortleiter gehören neben der Mitarbeiterführung

die Aufstellung, Überwachung, Kontrolle und, wenn notwendig, die Korrektur der Ressortziele. Der zuständige Ressortleiter veranlasst und überwacht die Ausführung der vom Gesamtvorstand beschlossenen Maßnahmen. Bestehen zwischen einzelnen Vorstandsmitgliedern Meinungsverschiedenheiten über die Ressortabgrenzung, entscheidet der Aufsichtsrat.

Die Ressorts sind wie folgt gegliedert:

Ressort Herr Dr. Fischer (bis 31.12.2018):

Rechnungswesen und Steuern, Recht und Compliance, einschließlich Compliance-Funktion (§ 29 VAG), Vermögen und Immobilien

Ressort Herr Berndt:

Marketing und Vertrieb, Öffentlichkeitsarbeit bezüglich Marketing und Vertrieb, betriebliche Altersversorgung

Ressort Herr Dr. Bader:

Mathematik, einschließlich Versicherungsmathematische Funktion (§ 31 VAG) und Verantwortlicher Aktuar (§ 141 VAG), Betrieb und Leistung

Ressort Herr Karsten:

Controlling, Risikomanagement, einschließlich Risikomanagement-Funktion (§ 26 Abs. 8 VAG) und Interne Revision (§ 30 VAG), Datenschutz, Informationstechnik, Personal, Betriebsorganisation und Zentrale Services

Innerhalb des Vorstands bestehen keine Ausschüsse.

B.1.4.2. Aufsichtsrat

1. Der Aufsichtsrat beschließt in den im Gesetz und in der Satzung ausdrücklich bestimmten Fällen, namentlich über
 - die Bestellung und Abberufung der Vorstandsmitglieder, die Festlegung der Anstellungsbedingungen und Dienstanweisungen für diese;
 - die Gründung von Unternehmen und die Übernahme anderer Unternehmen;
 - die Einberufung einer außerordentlichen Abgeordnetenversammlung, wenn das Wohl des Vereins es fordert;
 - die Zustimmung zur Einführung oder Änderung Allgemeiner Versicherungsbedingungen.
2. Der Aufsichtsrat ist ermächtigt:
 - die Satzung zu ändern, soweit die Änderungen nur die Fassung betreffen (§ 39 Abs. 2 VAG) oder von der Aufsichtsbehörde verlangt werden, bevor diese einen die Satzung ändernden Beschluss der Abgeordnetenversammlung genehmigt (§ 39 Abs. 3 VAG);
 - bei dringendem Bedürfnis die Allgemeinen Versicherungsbedingungen mit Genehmigung der Aufsichtsbehörde vorläufig zu ändern (§ 41 Abs. 2 VAG), soweit es sich um Versicherungsverhältnisse handelt, die vor dem 29.7.1994 abgeschlossen worden sind;
 - zu bestimmen, dass bestimmte Arten von Geschäften nur mit Zustimmung des Aufsichtsrats vorgenommen werden sollen;
 - den Verein bei Rechtsgeschäften mit den Vorstandsmitgliedern zu vertreten und gegen diese Rechtsstreitigkeiten zu führen;

- Antrag auf Auflösung des Vereins oder auf gänzliche oder teilweise Übertragung des Versicherungsbestandes auf eine andere Versicherungsunternehmung an die Abgeordnetenversammlung zu stellen.

3. Dem Aufsichtsrat obliegt ferner

- die Bestimmung des Abschlussprüfers;
- die Prüfung des Jahresabschlusses, des Lageberichts und die Verwendung des Bilanzgewinns;
- die Billigung des Jahresabschlusses;
- die Berichterstattung an die Abgeordnetenversammlung;
- die Prüfung des gesonderten nichtfinanziellen Berichts.

Im Aufsichtsrat besteht ein Personalausschuss, welcher sich mit Personalangelegenheiten wie z.B. der Vertragsvorbereitung von Vorstandsverträgen beschäftigt. Die dort erarbeiteten Entwürfe werden dem Gesamtaufsichtsrat zur Entscheidung vorgelegt.

B.1.5. Vergütungspolitik und Vergütungspraktiken

Die Vergütungsleitlinien stehen im Einklang mit der Geschäfts- und Risikostrategie sowie dem Risikoprofil der Stuttgarter Lebensversicherung a.G.. Die Vergütungspolitik ist an den langfristigen Interessen und der langfristigen Leistung des Unternehmens ausgerichtet. Verantwortlich für die Ausgestaltung des Vergütungssystems ist der Aufsichtsrat für die Mitglieder des Vorstands und der jeweilige Vorstand für die Führungskräfte und Mitarbeiter.

Sofern für Mitglieder des Vorstands, Führungskräfte oder Mitarbeiter erfolgsabhängige Vergütungsbestandteile gewährt werden, leiten sich diese aus der Strategie des Unternehmens sowie aus der strategischen Ausrichtung der gesamten Versicherungsgruppe ab. Einzelne Ziele werden so gestaltet, dass sowohl finanzielle als auch nichtfinanzielle Kriterien herangezogen werden. Sie berücksichtigen sowohl die individuelle Leistung als auch die Ergebnisse des einzelnen Geschäftsbereichs.

Variable Vergütungsbestandteile liegen außer bei den Mitgliedern des Vorstands bei allen Mitarbeitern der Gesellschaft einschließlich der Inhaber der Schlüsselfunktionen unterhalb einer relevanten Schwelle, die zu einem Eingehen von besonderen Risiken verleiten könnte.

Das Verhältnis von festen und variablen Vergütungsbestandteilen wurde im marktüblichen Rahmen festgelegt und untermauert den Ansatz, keinen Anreiz zum Eingehen von besonderen Risiken zu bilden. Die Abstufung der Relation entsprechend der Hierarchieebenen trägt ebenfalls dem Grundsatz Rechnung, eine marktadäquate Vergütung zu gewähren.

Zudem behält die Gesellschaft sich vor, insbesondere bei Nichterreichen der Unternehmensziele, überhaupt keine variablen Vergütungsbestandteile zu zahlen oder sich auf den individuellen Teil zu beschränken.

B.1.5.1. Mitglieder des Vorstands

Die Vorstandsvergütung besteht aus einem erfolgsunabhängigen und einem erfolgsabhängigen Teil. Der erfolgsunabhängige Teil umfasst fixe Bezüge und Nebenleistungen. Ihre Höhe wird von der übertragenen Funktion und Verantwortung bestimmt. Wesentliche Nebenleistungen sind die Gestellung eines Dienstwagens, die Leistungen im Rahmen der betrieblichen Altersversorgung und die Aufnahme in eine Gruppen-Unfallversicherung.

Der erfolgsabhängige Teil der Vergütung beträgt bis zu 50 % der fixen Bezüge. Die Skalierung dieser variablen Vergütung ist abhängig vom Erreichen der Gruppenziele und vom Erreichen der mit dem Aufsichtsrat vereinbarten individuellen Ziele.

Den Zielerreichungsgrad beurteilt im jeweiligen Folgejahr der Aufsichtsrat für jedes Vorstandsmitglied. Er beschließt sodann unter Beachtung der gesetzlichen Vorgaben über die Auszahlung der sich daraus für jedes Vorstandsmitglied ergebenden variablen Vergütung. Die Auszahlung eines als wesentlich bestimmten Teils der sich für jedes Vorstandsmitglied ergebenden variablen Vergütung erfolgt um drei Jahre aufgeschoben aufgrund eines erneuten Beschlusses des Aufsichtsrats, für den entsprechend den gesetzlichen Vorgaben quantitative und qualitative Kriterien gelten.

B.1.5.2. Mitglieder des Aufsichtsrats

Die Mitglieder des Aufsichtsrats erhalten entsprechend der Satzung Vergütungen für ihre Tätigkeit, ihre Zeitversäumnisse und Auslagen. Die Höhe wird von der Hauptversammlung festgesetzt. Der Vorsitzende erhält das Doppelte, der Stellvertreter das 1,5fache des Betrags.

B.1.5.3. Führungskräfte und AT-Mitarbeiter (außertariflich vergütete Mitarbeiter)

Die Vergütung der Führungskräfte und AT-Mitarbeiter besteht aus einem erfolgsunabhängigen und einem erfolgsabhängigen Teil.

Der erfolgsabhängige Teil der Vergütung beträgt mit Ausnahme der Schlüsselfunktionsinhaber bis zu 30 % der fixen Bezüge. Die Hälfte dieser variablen Vergütung ist abhängig vom Erreichen der Gruppenziele. Die zweite Hälfte ist abhängig vom Erreichen der mit dem jeweiligen Vorgesetzten vereinbarten individuellen Ziele und der persönlichen Bewertung der Leistung durch den Vorgesetzten.

B.1.5.4. Mitarbeiter im Tarifbereich

Die Stuttgarter Lebensversicherung a.G. ist Mitglied im Arbeitgeberverband der Versicherungsunternehmen. Die Verbandstarifverträge werden auf alle Arbeitsverhältnisse angewandt. Die Vergütung der Mitarbeiter besteht aus einem erfolgsunabhängigen und einem erfolgsabhängigen Teil.

Der erfolgsabhängige Teil der Vergütung ist in einer Betriebsvereinbarung geregelt. Die variable Vergütung ist überwiegend abhängig von der persönlichen Bewertung der Leistung durch den Vorgesetzten.

B.1.5.5. Führungskräfte und Mitarbeiter im Außendienst

Die Vergütung der Führungskräfte und Mitarbeiter im Außendienst besteht aus einem erfolgsunabhängigen, einem erfolgsabhängigen Teil (Geschäftsplanbonus) sowie vertraglich bzw. tarifvertraglich vorgesehenen Provisionen.

Der erfolgsunabhängige Teil umfasst fixe Bezüge und Nebenleistungen.

Der erfolgsabhängige Teil der Vergütung ist abhängig von der Erfüllung der individuell vereinbarten Umsatz- und Qualitätserwartungen.

B.1.5.6. Inhaber und Mitarbeiter von Schlüsselfunktionen

Grundsätzlich richtet sich die Vergütung für Inhaber und Mitarbeiter der Schlüsselfunktionen nach obigen Grundsätzen. Eine besondere Regelung gilt, sofern ein variabler Teil der Vergütung abhängig von der Erreichung individueller Ziele ist. Diese individuellen Ziele sind stets so ausgestaltet, dass sie die Leistung der ihrer Kontrolle unterstehenden operativen Einheiten nicht zum Gegenstand haben. Der erfolgsabhängige Teil der Vergütung beträgt bis zu 20 % der fixen Bezüge.

B.1.5.7. Zusatzrenten und Vorruhestandsregelungen

Die betriebliche Altersversorgung der Vorstandsmitglieder und der Inhaber der Schlüsselfunktionen basiert auf beitragsorientierten bzw. endgehaltsbezogenen Leistungszusagen, für die Pensionsrückstellungen gebildet oder Rückdeckungsversicherungen abgeschlossen wurden.

B.1.5.8. Transaktionen während der Berichtsperiode

An Vorstandsmitglieder und Aufsichtsräte wurden zum Bilanzstichtag keine Kredite gewährt. Haftungsverhältnisse zugunsten dieser Personengruppen wurden nicht eingegangen, wesentliche Transaktionen nicht mit diesen Personen getätigt.

B.2. Anforderungen an die fachliche Qualifikation und persönliche Zuverlässigkeit

B.2.1. Vorstand

Verantwortlich für die Feststellung und Überwachung der fachlichen Qualifikation sowie der persönlichen Zuverlässigkeit ist der Aufsichtsrat der Stuttgarter Lebensversicherung a.G..

Die Bestellung eines Mitglieds des Vorstands der Gesellschaft erfolgt durch den Aufsichtsrat der Gesellschaft. Dabei berücksichtigt er die Vorgaben des jeweiligen Merkblatts der BaFin. Die dort genannten Unterlagen sind Gegenstand des Bestellungsverfahrens. Die Beurteilung, ob eine Person fachlich qualifiziert ist, umfasst eine Bewertung ihrer beruflichen und formalen Qualifikationen, Kenntnisse und einschlägigen Erfahrungen im Versicherungssektor, anderen Finanzsektoren oder anderen Unternehmen. Bei der Bewertung der Qualifikationen sind die übertragenen Aufgaben sowie die Ressortaufteilung zu berücksichtigen.

Der Aufsichtsrat der Stuttgarter Lebensversicherung a.G. überzeugt sich regelmäßig von der fachlichen Qualifikation aller Mitglieder des Vorstands.

Die individuellen Qualifikationen der einzelnen Mitglieder des Vorstands der Stuttgarter Lebensversicherung a.G. haben sich sinnvoll zu ergänzen, so dass die Kenntnisse, Fähigkeiten und Erfahrungen der Mitglieder des Vorstands in seiner Gesamtheit ein solides und vorsichtiges Management des Unternehmens gewährleisten. Zudem überzeugt sich der Aufsichtsrat davon, dass jedes einzelne Mitglied des Vorstands über ausreichende Kenntnisse aller Bereiche verfügt, um eine gegenseitige Kontrolle zu gewährleisten.

Der Aufsichtsrat der Stuttgarter Lebensversicherung a.G. überzeugt sich von der persönlichen Zuverlässigkeit eines jeden Mitglieds des Vorstands. Die Bewertung erfolgt anhand einer Selbsterklärung über etwaige Straf- und Ordnungswidrigkeitenverfahren, gewerberechtliche Entscheidungen sowie über vermögensrechtliche Verfahren. Diese Erklärung wird durch das einzelne Mitglied des Vorstands der Gesellschaft jeweils zu Beginn einer Bestellungsperiode abgegeben. Dies wird durch eine Verpflichtung ergänzt, während des Zeitraums der Bestellung den Aufsichtsrat selbstständig darauf hinzuweisen, wenn das Kriterium der persönlichen Zuverlässigkeit durch neue Sachverhalte berührt sein kann.

Zu einer außerordentlichen Beurteilung der fachlichen Qualifikation und der persönlichen Zuverlässigkeit von Mitgliedern des Vorstands der Gesellschaft führen Umstände, die ein solides und umsichtiges Management des Geschäfts betreffen. Das ist insbesondere bei Zweifeln an der persönlichen Zuverlässigkeit, die aus einer Meldung des einzelnen Mitglieds des Vorstands resultieren, sowie bei Vorliegen bestimmter Kriterien der Fall.

B.2.2. Aufsichtsrat

Die Wahl der Mitglieder des Aufsichtsrats der Gesellschaft richtet sich nach deren Satzung. Ziel ist es, den Aufsichtsrat so zu besetzen, dass eine angemessene Kontrolle und Beratung des Vorstandes durch den Aufsichtsrat sichergestellt ist. Der Aufsichtsrat setzt sich so zusammen, dass die Mitglieder insgesamt über die zur ordnungsgemäßen Wahrnehmung der Aufgaben erforderlichen Qualifikationen, Kenntnisse und Erfahrungen verfügen. Bei der Zusammensetzung des Aufsichtsrats sollen dem Risikoprofil der Gesellschaft entsprechend Kenntnisse in den wichtigsten Themenfeldern – hierzu gehören die Bereiche Kapitalanlage, Versicherungstechnik und Rechnungslegung – vorhanden sein. Nicht erforderlich ist, dass jedes Mitglied des Aufsichtsrats alle vorstehend genannten fachlichen Anforderungen erfüllt. Im Übrigen ist hinsichtlich der fachlichen Eignung der Mitglieder

des Aufsichtsrats der Gesellschaft, ihrer Zuverlässigkeit und ihrer zeitlichen Verfügbarkeit sowie der Vermeidung von Interessenkonflikten das BaFin-Merkblatt zur fachlichen Eignung und Zuverlässigkeit von Mitgliedern von Verwaltungs- oder Aufsichtsorganen gemäß VAG zu beachten.

Der Aufsichtsrat legt jährlich im Rahmen einer Selbsteinschätzung die Abdeckung der vorstehend genannten sowie eventuell weiteren Themenfelder dar. Die Selbsteinschätzung ist Grundlage für etwaige Fortbildungen der Aufsichtsratsmitglieder. Die Dokumentation erfolgt durch den Vorsitzenden des Aufsichtsrats.

Die außerordentliche Beurteilung der fachlichen Qualifikation und persönlichen Zuverlässigkeit von Mitgliedern des Aufsichtsrats erfolgt entsprechend der Vorgehensweise bei Vorständen.

B.2.3. Schlüsselfunktionen

Der Begriff „Schlüsselfunktion“ umfasst die Funktionen Interne Revisionsfunktion, Compliance-Funktion, Risikomanagement-Funktion und versicherungsmathematische Funktion. Die Stuttgarter Lebensversicherung a.G. hat neben diesen Schlüsselfunktionen keine weiteren Personen bestimmt, die Schlüsselaufgaben innehaben.

Das Einstellungsverfahren eines Leiters einer Schlüsselfunktion läuft nach einem festgelegten Prozess unter Einbeziehung des Vorstands ab. Zudem wurden Kriterien zur Feststellung der "fachlichen Qualifikation" und "persönlichen Zuverlässigkeit" entwickelt. Diese dienen als Vorgabe für die Berufsqualifikation, Kenntnisse, Erfahrungen und Persönlichkeit der Funktionsinhaber.

Für jeden Leiter einer Schlüsselfunktion wurden der Funktion entsprechende spezifische Berufsqualifikationen festgelegt. Zudem wird von allen Inhabern von Schlüsselfunktionen insbesondere verlangt:

- gute Kenntnisse der Vorgaben aus Solvency II für den jeweiligen Verantwortungsbereich
- Kenntnisse der Aufgaben der jeweils anderen Schlüsselfunktionen
- Kenntnisse der Aufbau- und Ablauforganisation sowie der wesentlichen Prozesse in Versicherungsunternehmen
- Führungsqualifikation
- ausgeprägte Persönlichkeitseigenschaften, insbesondere eine hohe Weiterbildungsbereitschaft zur Anpassung der Fachkenntnisse an sich ändernde Anforderungen sowie die Bereitschaft zur Mitwirkung in fachspezifischen Gremien

Im Rahmen der regelmäßig erfolgenden Beurteilung der Leiter der Schlüsselfunktionen überprüft der jeweilige Ressortvorstand die fachliche Qualifikation und die persönliche Zuverlässigkeit. Dies wird durch eine Verpflichtung des Leiters der Schlüsselfunktion ergänzt, während der Laufzeit eines Beurteilungszeitraumes selbstständig darauf hinzuweisen, wenn das Kriterium der persönlichen Zuverlässigkeit durch neue Sachverhalte berührt sein kann.

Die außerordentliche Beurteilung der fachlichen Qualifikation und der persönlichen Zuverlässigkeit von Inhabern der Schlüsselfunktionen erfolgt entsprechend der Vorgehensweise bei Vorständen.

B.3. Risikomanagementsystem einschließlich der unternehmenseigenen Risiko- und Solvabilitätsbeurteilung

B.3.1. Allgemeine Informationen zum Risikomanagementsystem

Die Stuttgarter Lebensversicherung a.G. verfügt im Rahmen der Unternehmenssteuerung über ein umfassendes Risikomanagementsystem mit dem Ziel, Risiken durch eine effektive Risikosteuerung beherrschbar zu machen, die Finanzkraft zu sichern und die Unternehmensqualität nachhaltig zu

steigern. Die Gesamtverantwortung für das Risikomanagement liegt beim Vorstand, der im Rahmen der Risikostrategie die risikopolitischen Grundsätze vorgibt. Der organisatorische Aufbau basiert auf der Funktionstrennung zwischen risikoeingehenden und risikosteuernden Fachbereichen einerseits sowie risikoüberwachenden Bereichen andererseits. Das Management der Risiken erfolgt dezentral in den Fachbereichen, da hier das Know-how zur Identifizierung, Bewertung und Steuerung der Risiken liegt. Die Risikomanagement-Funktion gibt den Rahmen für die einheitliche Vorgehensweise und Methodenanwendung vor und ist für die vierteljährliche Gesamtberichterstattung verantwortlich. Die fachbereichsübergreifende Betrachtung der Risikosituation erfolgt im Risikokomitee, in welchem der Vorstand, die Governance-Funktionen sowie der Bereich Kapitalanlage vertreten sind.

Die Risikomanagement-Funktion ist so strukturiert, dass sie die Umsetzung des Risikomanagementsystems erleichtert. Integriert in die Hauptabteilung Konzerncontrolling, welche direkt dem Vorstandsvorsitzenden zugeordnet ist, verfügt sie über ein ausreichendes Maß an Unabhängigkeit. Durch die Aufgabenschwerpunkte des Konzerncontrollings, wie z.B. Kapitalanlagecontrolling, Begleitung der strategischen Planung sowie der strategischen Steuerung sind sämtliche risikorelevante Informationen in der Hauptabteilung gebündelt. Des Weiteren stellt die ganzheitliche Unternehmenssicht ein allumfassendes Risikomanagement sicher.

Bei wesentlichen Entscheidungen, die erhebliche Auswirkungen auf das Risikoprofil der Gesellschaft haben könnten, wird die Risikomanagement-Funktion einbezogen. Dies sind z.B. die Einführung neuer Produkte, Investitionen in für die Gesellschaft neue Anlageformen, neue Sparten/Vertriebswege, Outsourcing von Schlüsselfunktionen etc. Die Dokumentation der Einbeziehung und Stellungnahme des Risikomanagements erfolgt in der Hauptabteilung Konzerncontrolling. Wird der Empfehlung der Risikomanagement-Funktion nicht Folge geleistet, werden die Gründe für die Nichtberücksichtigung im Vorstandsbeschluss dargelegt.

Zur Sicherstellung der Funktionsfähigkeit des Risikomanagementsystems erfolgen jährliche Prüfungen unterschiedlicher Bestandteile durch die interne Revision.

B.3.2. Risikomanagementprozesse

B.3.2.1. Risikoidentifikation

Im jährlichen Turnus erfolgt im Rahmen der Risikoinventur die Identifikation der Risiken, die auf die einzelnen Fachbereiche und Geschäftsprozesse einwirken. Ziel ist, eine möglichst lückenlose Erfassung aller Gefahrenquellen, Schadensursachen und Störpotenziale zu gewährleisten. Die Risikoinventur wird vom zentralen Risikomanagement mittels eines standardisierten Verfahrens durchgeführt.

Die identifizierten Risiken werden in folgende Kategorien unterschieden:

- Versicherungstechnisches Risiko
- Marktrisiko
- Ausfallrisiko
- Operationelles Risiko
- Liquiditätsrisiko
- Strategisches Risiko
- Reputationsrisiko

B.3.2.2. Risikoanalyse und –bewertung

Im Zuge der Risikoanalyse werden die identifizierten Risiken hinsichtlich ihrer Auswirkungen auf das Unternehmen analysiert und das unternehmensindividuelle Risikoprofil bestimmt. Das Ergebnis der Risikoanalyse wird im ORSA-Bericht dokumentiert.

Die Risiken werden regelmäßig, mindestens einmal jährlich bewertet. Die Bewertung erfolgt für das Versicherungstechnische Risiko, Marktrisiko sowie Ausfallrisiko auf Basis der Standardformel, angepasst auf das unternehmensindividuelle Risikoprofil der Gesellschaft.

Die unternehmensindividuellen Risikofaktoren werden im Zuge der jährlichen Abweichungsanalyse des Risikoprofils von der Standardformel ermittelt.

Für Risiken, die nicht in der Standardformel enthalten sind, ist charakteristisch, dass eine Quantifizierung nicht oder nur teilweise möglich ist. Die Berücksichtigung im unternehmensindividuellen Risikoprofil erfolgt daher qualitativ.

Die Quantifizierung der Operationellen Risiken erfolgt mittels stochastischer Risikosimulation unter Annahme eines 200-Jahr-Ereignisses, was einem Konfidenzniveau von 99,5% entspricht. Die für die Modellierung notwendigen Basisdaten „Worst Case, mittlerer Schaden sowie Schadenhäufigkeit“ werden von den Risikoverantwortlichen im Zuge der jährlichen Risikoinventur ermittelt bzw. aktualisiert, wobei folgende Methoden zur Anwendung kommen:

- Datenbasierter Ansatz: Ableitung der Parameter aus unternehmensinternen Daten der Vergangenheit.
- Szenariobasierter Ansatz: Analyse der ungünstigsten aber plausiblen Fälle, mit denen das Unternehmen konfrontiert sein könnte.
- Expertenbasierter Ansatz: Ableitung der Parameter aus Erfahrungswerten, Nutzung von internem Experten-Know-how.

Simuliert wird der Kapitalbedarf bei Risikoeintritt der voneinander unabhängigen Risiken unter Berücksichtigung der Maßnahmen zur Risikominderung. Da es sich jedoch weitestgehend um qualitative Maßnahmen handelt, ist eine Quantifizierung der Risikominderung nicht möglich, sondern geht lediglich als Schätzwert in die Bewertung ein (Nettobewertung).

B.3.2.3. Risikosteuerung und -überwachung

Die Risikosteuerung nimmt eine Schlüsselstellung im Risikomanagementprozess ein, da eine positive Veränderung der Risikolage und ein ausgewogenes Verhältnis zwischen Erfolgchancen und Verlustgefahr erreicht werden sollen. Sie ist ein Bestandteil des unternehmensweiten internen Kontrollsystems.

Prinzipiell gibt es drei Alternativen: die präventive, die korrektive und die nicht-aktive Risikosteuerung. Die präventive Risikosteuerung zielt darauf ab, Risiken aktiv durch Beseitigung oder Reduzierung der entsprechenden Ursachen zu vermeiden oder zu vermindern. Das heißt, durch Verringerung der Eintrittswahrscheinlichkeit und/oder des Schadensmaßes – zum Beispiel durch personelle, technische oder organisatorische Maßnahmen – entstehen keine oder verminderte Risikofolgen. Bei der korrektiven Risikosteuerung wird hingegen der Eintritt eines Risikos bewusst akzeptiert. Ziel ist dabei nicht, die Eintrittswahrscheinlichkeiten oder die Tragweite der Risiken zu reduzieren, sondern die Auswirkungen des Risikoeintritts auf andere Risikoträger zu überwälzen (z. B. in Form von Rückversicherung). Die dritte Alternative besteht darin, keine aktive Risikopolitik zu betreiben, sondern das Risiko zu akzeptieren, zu übernehmen und mit ausreichendem Risikokapital zu hinterlegen. Die Wahl der Alternativen ist situationsabhängig und wird gemäß der Kompetenzen und Zeichnungsbefugnisse in den Fachbereichen verantwortet, welche die Entscheidung grundsätzlich unter Berücksichtigung eines optimalen Risiko-Chance-Kalküls nach wirtschaftlichen Gesichtspunkten treffen.

Die Risikoüberwachung erfolgt über ein Frühwarnsystem, das mittels festgelegter Risikoindikatoren die Entwicklung der Risiken aufzeigt. Anhand der Risikoindikatoren sowie einer persönlichen Einschätzung beurteilt der Risikoverantwortliche vierteljährlich, ob die vorhandenen Kontrollen und Steuerungsmaßnahmen ausreichen, um das Risiko zu steuern. Das Ergebnis wird in Form einer Statureinschätzung (grün = unkritisch, gelb = kritisch, rot = gefährlich) in der Risikotabelle dokumentiert. Insbesondere bei gelbem bzw. rotem Status liegt es im Ermessen des Risikoverantwortlichen weitere Kontrollen und Steuerungsmaßnahmen zu installieren (1. Verteidigungslinie). Die Risikomanagement-Funktion überwacht die Einhaltung der Anforderungen durch die Risikoverantwortlichen

im Zuge des vierteljährlichen Risikoreportings (2. Verteidigungslinie). Eine jährliche Überprüfung der internen Kontrollen und Steuerungsmaßnahmen erfolgt im Rahmen der Risikoinventur.

B.3.2.4. Risikoreporting

Die Häufigkeit und der Inhalt der Risikoberichterstattung ist darauf ausgerichtet, dem Vorstand alle notwendigen aktuellen Informationen zur Verfügung zu stellen, damit dieser Entscheidungen mit einem angemessenen Detaillierungsgrad treffen kann.

Die Berichterstattung über die Risiken der Gesellschaft, welche die risikorelevanten Informationen jeder Risikokategorie beinhaltet, erfolgt quartalsweise an den Vorstand sowie an das Risikokomitee und situativ auch an den Aufsichtsrat. Dazu führt die Risikomanagement-Funktion eine Abfrage der Risikosituation bei den Fachbereichen durch, die ihre Einschätzung mittels einer Statusangabe für jedes Risiko abgeben. Zur Darstellung der Gesamtrisikosituation des Unternehmens werden die Risiken der Fachbereiche nach Risikokategorien aggregiert. Des Weiteren wird die Entwicklung der Risiken zum Vorquartal analysiert und aufgezeigt.

Außerhalb des vierteljährlichen Berichtsturnus besteht die Möglichkeit, neu entstandene Risiken sowie Veränderungen bei bestehenden Risiken in Form von Ad-hoc-Meldungen anzuzeigen. Die Meldung der Risikoverantwortlichen muss in schriftlicher Form an die Risikomanagement-Funktion erfolgen, welche die Risikobewertung zusammen mit dem Fachbereich vornimmt und dokumentiert. Wesentliche Änderungen der Risikosituation werden dem Vorstand umgehend angezeigt, um eine frühzeitige Risikosteuerung zu ermöglichen.

Für Krisensituationen im Kapitalanlagenbereich, bei Bedarf auch in anderen Bereichen, existiert ein Sonderreporting, welches von der Risikomanagement-Funktion oder den Risikoverantwortlichen erstellt und dem Vorstand sowie ggf. dem Aufsichtsrat zur Verfügung gestellt wird. Als Krisensituationen werden wirtschaftliche, politische oder gesellschaftliche Ereignisse von besonderer Tragweite für die Stuttgarter Lebensversicherung a.G. sowie extreme Marktbewegungen mit entsprechenden Auswirkungen auf die Bilanz verstanden.

Gemäß Artikel 45 der Solvency II-Rahmenrichtlinie (Richtlinie 2009/138/EG) erstellt das zentrale Risikomanagement jährlich für die Versicherungsunternehmen sowie für die Gruppe einen ORSA-Bericht, welcher als Single-ORSA-Bericht konzipiert ist. Dabei wird sichergestellt, dass die einzelnen Unternehmen alle Anforderungen erfüllen, die auch ein ORSA-Bericht auf Einzelebene erfüllen müsste.

B.3.3. ORSA-Prozess

Im Mittelpunkt des Risikomanagementsystems steht der ORSA-Prozess mit der unternehmenseigenen Beurteilung der Risiko- und Solvabilitätssituation. Dabei wird das Ziel verfolgt, das unternehmenseigene Risikoprofil zu bestimmen und den daraus resultierenden internen Risikokapitalbedarf kontinuierlich zu analysieren und zu bewerten. ORSA umfasst die Gesamtheit der Prozesse und Verfahren, die eingesetzt werden, um kurz- und langfristige Risiken, denen die Stuttgarter Lebensversicherung a.G. ausgesetzt ist bzw. ausgesetzt sein könnte, zu identifizieren, zu bewerten, zu überwachen, zu steuern und zu berichten. Die Ergebnisse des ORSA werden bei der Festlegung der Geschäftsstrategie und im Rahmen der Unternehmensplanung berücksichtigt. Im Gegenzug fließen strategische Entscheidungen, welche den Gesamtsolvabilitätsbedarf und die gesetzlichen Kapitalanforderungen wesentlich beeinflussen, in die ORSA-Berechnungen ein bzw. werden im Vorfeld hinsichtlich ihrer Auswirkungen auf die Risikosituation beurteilt.

B.3.3.1. Häufigkeit und Angemessenheit

- **Regulärer ORSA**

Die Durchführung des regulären ORSA erfolgt im jährlichen Turnus, terminlich orientiert an der Jahresberechnung der Standardformel. Dies ist vor dem Hintergrund der Wesensart, des Umfangs und der Komplexität der Risiken als angemessen zu beurteilen.

- **Nicht-regulärer ORSA**

Ein nicht-regulärer ORSA wird anlassbezogen durchgeführt. Auslöser können sowohl externe als auch interne Faktoren sein.

Unter externen Faktoren werden wirtschaftliche, politische oder gesellschaftliche Ereignisse von besonderer Tragweite für die Stuttgarter Lebensversicherung a.G. verstanden. Interne Faktoren sind in erster Linie strategische Entscheidungen wie zum Beispiel der Auf- oder Abbau von Versicherungssparten mit wesentlichen Veränderungen der Bestandsstruktur während des Geschäftsjahrs.

Unter einem nicht-regulären ORSA wird entweder ein vollständiger ORSA oder ein Teil-ORSA verstanden. Im Zuge des Teil-ORSA wird geprüft, wie sich das Ergebnis der letzten Beurteilung des Gesamtsolvabilitätsbedarfs und der aufsichtsrechtlichen Anforderungen auf Grund des internen oder externen Ereignisses verändert. Bei wesentlichen Veränderungen erfolgt im nächsten Schritt ein vollständiger ORSA. Die Beurteilung der Wesentlichkeit obliegt der Risikomanagement-Funktion unter Berücksichtigung der aktuellen Rahmenbedingungen sowie der Solvenzsituation der Gesellschaft.

B.3.3.2. Beurteilung der Abweichung zwischen Risikoprofil und Standardformel

Die Solvenzkapitalanforderung der Stuttgarter Lebensversicherung a.G. wird auf Basis der Standardformel berechnet. Da die Standardformel als universell einsetzbare Berechnungsmethode das unternehmensindividuelle Risikoprofil nicht genau abdeckt, ist zu prüfen, ob sich die Abweichungen innerhalb eines akzeptablen Rahmens bewegen oder ob Anpassungen notwendig sind. So wird auf Basis einer Analyse des Risikoprofils untersucht, inwieweit die Parameter der Standardformel für den Gesamtsolvabilitätsbedarf der Gesellschaft angemessen sind bzw. an welchen Stellen unternehmenseigene Risikobewertungen vorzunehmen sind. Des Weiteren werden Risiken analysiert und bewertet, die nicht in der Standardformel abgebildet sind.

Abweichungen zwischen Risikoprofil und Annahmen der Standardformel können sowohl Überschätzungen als auch Unterschätzungen darstellen. Während eine Überschätzung von Risiken aus aufsichtsrechtlicher Sicht als unbedenklich angesehen wird, stellen unterschätzte Risiken ab einer bestimmten Größenordnung eine Gefahr für die Belange der Versicherten dar. Bei einer vorliegenden Unterschätzung von Risiken ist daher zu prüfen, ob diese insgesamt als signifikant anzusehen ist.

Als Ergebnis der Beurteilung der Abweichung zwischen Risikoprofil und Standardformel wird für die Gesellschaft begründet, ob die Verwendung der Standardformel angemessen ist oder die Risiken durch die Standardformel wesentlich über- oder unterschätzt werden.

B.3.3.3. Ermittlung des Gesamtsolvabilitätsbedarfs

Ausgangspunkt für die Ermittlung des Gesamtsolvabilitätsbedarfs ist die Standardformel, welche für das Risikoprofil der Stuttgarter Lebensversicherung a.G. grundsätzlich geeignet ist.

Kommt die Abweichungsanalyse zwischen Risikoprofil und Standardformel zu dem Ergebnis, dass die Abweichung nicht als signifikant einzustufen ist, werden die Ergebnisse der Säule 1-Berechnungen als Basisszenario für den Gesamtsolvabilitätsbedarf angesetzt. Bei Vorliegen einer signifikanten Abweichung werden für die unterschätzten Risiken die Parameter der Standardformel angepasst bzw. durch unternehmenseigene Risikofaktoren ersetzt.

Nicht quantifizierbare Risiken werden qualitativ berücksichtigt.

B.3.3.4. Beurteilung des Gesamtsolvabilitätsbedarfs

Zur Beurteilung des Gesamtsolvabilitätsbedarfs werden verschiedene Stresstests durchgeführt, deren Ausgestaltung in Abhängigkeit der aktuellen Rahmenbedingungen jährlich neu festgelegt wird.

Für nicht bzw. schwer quantifizierbare wesentliche Risiken erfolgt eine qualitative Stressbetrachtung. Die Sensitivität der Standardformel gegenüber Änderungen des Risikoprofils wird mittels Sensitivitätsanalysen beurteilt.

B.3.3.5. Prognose des Gesamtsolvabilitätsbedarfs

Zur Beurteilung der jederzeitigen Einhaltung der gesetzlichen Kapitalanforderungen wird eine Prognoserechnung über einen Zeitraum von fünf Jahren erstellt, was dem geschäftlichen Planungshorizont der Gesellschaft entspricht.

B.3.3.6. Ableitung strategischer Entscheidungen

Der ORSA der Stuttgarter Lebensversicherung a.G. ist ein wesentlicher Bestandteil der Geschäftsstrategie und fließt kontinuierlich in die strategischen Entscheidungen ein. Die Ergebnisse des ORSA werden im Gesamtvorstand diskutiert und erörtert. Dabei findet insbesondere eine Auseinandersetzung mit den Risiken des Unternehmens und dem daraus resultierenden Kapitalbedarf statt. Des Weiteren beschäftigt sich der Vorstand mit der Entwicklung der versicherungstechnischen Rückstellungen sowie Eigenmittel unter der Annahme verschiedener Zukunftsszenarien.

Die Erkenntnisse aus dem ORSA werden bei der Festlegung der Geschäftsstrategie und im Rahmen der Unternehmensplanung berücksichtigt. Im Gegenzug fließen strategische Entscheidungen, welche den Gesamtsolvabilitätsbedarf und die gesetzlichen Kapitalanforderungen wesentlich beeinflussen, in die ORSA-Berechnungen ein bzw. werden im Vorfeld hinsichtlich ihrer Auswirkungen auf die Risikosituation beurteilt.

B.3.4. Interaktion zwischen Risikomanagement und Kapitalmanagement

Ziel des Kapitalmanagements der Stuttgarter Lebensversicherung a.G. ist es sicherzustellen, dass die Kapitalanforderungen jederzeit mit anrechnungsfähigen Eigenmitteln bedeckt sind. Des Weiteren soll, im Fall eines zusätzlichen Kapitalbedarfs, das Aufbringen quantitativ und qualitativ angemessener Eigenmittel gewährleistet werden.

Um die aufsichtsrechtliche Vorgabe der jederzeitigen Bedeckung der Solvabilitäts- und Mindestkapitalanforderungen mit anrechnungsfähigen Eigenmitteln und anrechnungsfähigen Basiseigenmitteln zu gewährleisten, werden regelmäßig Berechnungen durchgeführt. Da die Solvency II-Berechnungen auf dem HGB-Jahresabschluss basieren, erfolgen die Berechnungen zur Sicherstellung der jederzeitigen Bedeckung der Kapitalanforderungen auf Grundlage der jährlichen 5-Jahres-HGB-Ergebnis-Planung. Ausgehend von der Entwicklung des Eigenkapitals, der ungebundenen RfB und der Bewertungsreserven unter HGB werden die Entwicklung der Kapitalanforderung und der anrechnungsfähigen Eigenmittel unter Solvency II berechnet. Hieraus sehen wir, wie sich die Solvabilität über die nächsten 5 Jahre entwickeln wird.

Ergänzt werden die Berechnungen durch Sensitivitätsanalysen. Diese zeigen, welche Szenarien die größten negativen oder positiven Auswirkungen auf die anrechnungsfähigen Eigenmittel haben und identifizieren jene Einflussgrößen, welche wir kritisch beobachten und managen müssen. Im Rahmen des Kapitalmanagements werden die Ergebnisse aus den Berechnungen diskutiert und gegebenenfalls notwendige Maßnahmen zur Stärkung der Kapitalsituation abgeleitet. Sowohl die 5-Jahres-Planung des Solvabilitätsbedarfs als auch die Sensitivitätsanalysen werden im ORSA-Bericht dargestellt.

B.4. Internes Kontrollsystem

Das Interne Kontrollsystem besteht aus folgenden Bestandteilen:

- Verwaltungs- und Rechnungslegungsverfahren,
- Interner Kontrollrahmen,
- unternehmensinterne Berichterstattung und

- Funktion der Überwachung der Einhaltung der Anforderungen (Compliance-Funktion).

Es setzt sich aus der Gesamtheit der dokumentierten Verfahren und den hierin enthaltenen Risiken, Kontrollen, Verantwortlichkeiten und Kommunikationswegen zusammen.

B.4.1. Verwaltungs- und Rechnungslegungsverfahren

Die Verwaltungsverfahren der Stuttgarter Lebensversicherung a.G. dienen dem reibungslosen Ablauf der Geschäftsprozesse. Entsprechende Beschreibungen finden sich z.B. in Organigrammen, Arbeitsanweisungen, Handbüchern, Stellenbeschreibungen sowie in den Anweisungs- und Zeichnungsbefugnissen. Die zentralen Geschäftsprozesse sind inklusive ihrer wesentlichen Risiken und Kontrollen visualisiert und dokumentiert.

Die Rechnungslegungs- bzw. Bilanzierungsverfahren, welche die handelsrechtlichen Regelungen zu Ansatz, Bewertung und Ausweis von Geschäftsvorfällen beinhalten, sind ebenfalls in Form von Arbeitsanweisungen abgebildet.

B.4.2. Interner Kontrollrahmen

Zur Schaffung eines angemessenen und wirksamen Kontrollumfelds sind die Organisationsstruktur, das Risikomanagementsystem und das Informationssystem so aufeinander abgestimmt, dass jede Organisationseinheit die von ihr zu verantwortenden Risiken kennt und entsprechende interne Kontrollen einrichtet. Jede Organisationseinheit trägt dafür Sorge, dass die jeweiligen Aufgaben in Kenntnis der aktuellen Branchen- und Berufsstandards erledigt werden. Die Vorstände der Stuttgarter Lebensversicherung a.G. fördern vor diesem Hintergrund die Weiterbildung sowie die aktive Mitwirkung in entsprechenden Gremien.

Angemessene und wirksame interne Kontrollen werden durch die Prozesseigner und Linienverantwortlichen in Abhängigkeit der jeweiligen Risiken eingerichtet. Hierzu zählen auch interne Kontrollen zur Sicherstellung, dass die Bewertung von Vermögenswerten und Verbindlichkeiten im Hinblick auf die Einhaltung der Anforderungen von Art. 75 der Solvency II Richtlinie (Richtlinie 2009/138/EG) angemessen ist.

B.4.3. Unternehmensinterne Berichterstattung

Die Stuttgarter Lebensversicherung a.G. hat ein Informations- und Kommunikationssystem eingerichtet, das sicherstellt, dass risikorelevante Informationen frühzeitig an die entsprechenden Adressaten gelangen.

B.4.4. Compliance-Funktion

B.4.4.1. Aufgaben

Die einzelnen Zuständigkeiten der Compliance-Funktion ergeben sich aus den aufsichtsrechtlich vorgeschriebenen Aufgaben. Sie umfassen die Überwachungsfunktion, die Beratungsfunktion, die Frühwarnfunktion und die Risikokontrollfunktion. Zu den Aufgaben zählt weiter die Erstellung des Compliance-Plans.

Die Zuständigkeiten, Befugnisse und Berichtspflichten sind in der Leitlinie für die Compliance-Funktion geregelt.

B.4.4.2. Organisation

Unabhängigkeit

Die delegationsfeste Letztverantwortung für die Compliance liegt beim Gesamtvorstand. Die Compliance-Funktion ist im Bereich Recht und Compliance als Stabsstelle organisiert und hat so direkten Zugang zu allen Vorstandsmitgliedern. Sie untersteht somit der Letztverantwortung des Gesamtvorstandes. Durch diese Organisationsstruktur ist gewährleistet, dass die Compliance-Funktion ihre

Aufgaben frei von Einflüssen erfüllen kann, die sie daran hindern könnten, ihre Aufgaben objektiv und unabhängig wahrzunehmen.

Zusammenarbeit

Die Compliance-Funktion arbeitet eng mit den anderen Governance-Funktionen (Risikomanagement-Funktion, Versicherungsmathematische Funktion und Interne Revision) zusammen. Zu diesem Zweck finden quartalsweise und bei Bedarf Ad-hoc-Besprechungen statt, zudem werden alle Berichte der Governance-Funktionen wechselseitig zur Information überlassen.

B.4.4.3. Befugnisse

Die Compliance-Funktion besitzt die aufsichtsrechtlich vorausgesetzten Befugnisse. Sie kann aus eigener Initiative ungehindert mit jedem Personalangehörigen kommunizieren und verfügt über uneingeschränkten Zugang zu allen für die Ausübung ihrer Zuständigkeiten benötigten einschlägigen Informationen.

B.5. Funktion der Internen Revision

B.5.1. Aufgaben und Umsetzung der Internen Revision

Die Interne Revision erbringt unabhängige und objektive Prüfungs- und Beratungsdienstleistungen, welche darauf ausgerichtet sind, Mehrwerte zu schaffen und die Geschäftsprozesse zu verbessern. Sie unterstützt die Organisation bei der Erreichung ihrer Ziele, indem sie mit einem systematischen und zielgerichteten Ansatz die Effektivität des Risikomanagements, der Kontrollen und der Führungs- und Überwachungsprozesse bewertet und diese verbessern hilft.

Dementsprechend ist die Interne Revision eine Schlüsselfunktion zur Prüfung der gesamten Geschäftsorganisation einschließlich der ausgegliederten Bereiche und Prozesse, der Arbeitsweise, Wirksamkeit und Effizienz des Internen Kontrollsystems und aller anderen Elemente des Governance-Systems. Sie wirkt zudem prüferisch und koordinierend an der regelmäßigen Überprüfung des Governance-Systems mit. Die Tätigkeitsfelder der Internen Revision ergeben sich in erster Linie aus dem Prüfungsuniversum für die Stuttgarter Versicherungsgruppe, aus der Mehrjahresprüfungsplanung und aus der jährlichen Prüfungsplanung. Beratungstätigkeiten sowie Ad-hoc- und Sonderprüfungen werden von der Internen Revision in Abstimmung mit einzelnen Vorstandsmitgliedern oder mit dem Gesamtvorstand durchgeführt.

Die Interne Revision verfügt über ein uneingeschränktes Prüfungsrecht. Sämtliche Grundlagen für die Revisionstätigkeit richten sich nach der Leitlinie für die Interne Revision.

Die Verantwortung für die Einrichtung und die Funktionsfähigkeit obliegt dem gesamten Vorstand. Die Interne Revision ist ein Instrument des Gesamtvorstandes, sie ist dem Vorstandsvorsitzenden unterstellt.

B.5.2. Grundsatz der Unabhängigkeit und Objektivität

Die Interne Revision nimmt ihre Aufgaben selbstständig und unabhängig wahr. Sie ist insbesondere bei der Prüfungsplanung, Durchführung von Prüfungen, Berichterstattung und bei der Wertung der Prüfergebnisse keinen Weisungen unterworfen. Das Direktionsrecht des Vorstandes zur Anordnung von zusätzlichen Prüfungen steht der Unabhängigkeit und Selbstständigkeit der Internen Revision nicht entgegen. Einschränkungen oder Beeinflussungen sind dem Vorstand unverzüglich zu melden.

Die Interne Revision darf grundsätzlich nicht mit revisionsfremden Aufgaben betraut werden. Auf keinen Fall dürfen Aufgaben wahrgenommen werden, welche mit der Prüfungstätigkeit nicht im Einklang stehen. Unter Wahrung der Unabhängigkeit kann die Interne Revision im Rahmen ihrer Aufgaben für den Vorstand oder im Auftrag des Vorstandes für einen Fachbereich beratend tätig werden. Die Einhaltung des Prüfungsplans geht dabei der Beratungsfunktion vor.

Mitarbeiter, die in anderen Geschäftsbereichen des Unternehmens beschäftigt sind, sind grundsätzlich nicht für Aufgaben der Internen Revision vorgesehen. Das schließt jedoch nicht aus, dass in

begründeten Einzelfällen andere Mitarbeiter aufgrund ihres Spezialwissens zeitweise für die Interne Revision tätig werden. Dies schließt auch externe Berater mit ein.

Die Mitarbeiter der Internen Revision erfüllen ihre Aufgaben objektiv. Unter dem Grundsatz der Objektivität würdigt der Revisor die festgestellten Sachverhalte unter den Aspekten der Gewissenhaftigkeit und der Vollständigkeit auf umfassende, gerechte und unparteiische Art und Weise. Grundsätzlich haben die Mitarbeiter der Internen Revision jeden Vorteil, der als Beeinträchtigung der Objektivität angesehen werden kann, abzulehnen.

B.6. Versicherungsmathematische Funktion (VmF)

Im Rahmen des Governance-Systems wurde die Versicherungsmathematische Funktion eingerichtet.

B.6.1. Aufgaben und Verantwortlichkeiten

Die Aufgaben der Versicherungsmathematischen Funktion ergeben sich aus der Solvency II Richtlinie (Richtlinie 2009/138/EG) und den daraus abgeleiteten nationalen Vorschriften (insbesondere § 31 VAG) sowie aus der Solvency II Verordnung (Delegierte Verordnung 2015/35). Dies sind insbesondere:

1. Koordination und Validierung der Berechnung der versicherungstechnischen Rückstellungen
2. Stellungnahme zur generellen Zeichnungs- und Annahmepolitik
3. Stellungnahme zur Angemessenheit der Rückversicherungsvereinbarungen
4. Beitrag zur wirksamen Umsetzung des Risikomanagements
5. Berichterstattung an das Management (Gesamtvorstand)

B.6.2. Gewährleistung der Objektivität und Unabhängigkeit

Der Inhaber der VmF ist auch Leiter der Hauptabteilung Mathematik und Verantwortlicher Aktuar. Daraus könnten bei der Wahrnehmung der verschiedenen Aufgaben Interessenkonflikte entstehen. Um dem zu begegnen, werden mögliche Interessenkonflikte grundsätzlich dem Vorstandmitglied offen gelegt, der für Fragen der Versicherungsmathematik verantwortlich ist.

Wo möglich und vor dem Hintergrund der Proportionalität vertretbar, werden Interessenkonflikte durch organisatorische Regelungen (Trennung von Verantwortlichkeiten innerhalb der Gesellschaft) vermieden. Wo dies nicht möglich ist oder mit nicht vertretbarem Aufwand verbunden wäre, wird dies in Berichten transparent gemacht und es werden geeignete Maßnahmen zur Vermeidung von Interessenskonflikten ergriffen.

B.7. Outsourcing (Ausgliederung)

B.7.1. Outsourcing-Politik

Die Outsourcing-Politik der Stuttgarter Lebensversicherung a.G. ist in der Leitlinie Outsourcing beschrieben. Mit dieser Leitlinie wird sichergestellt, dass die versicherungsaufsichtsrechtlichen Vorgaben auch dann eingehalten werden, wenn ein Prozess, eine Dienstleistung oder eine Tätigkeit auf einen Dienstleister außerhalb oder innerhalb der Stuttgarter Versicherungsgruppe ausgelagert wird. Die Auslagerung erfolgt gemäß eines definierten Prozessablaufs. Für den schriftlichen Vorschlag zur Auslagerung einer Funktion oder Tätigkeit wurde eine entsprechende Vorstandsvorlage entwickelt.

Die Ausgliederung von Funktionen oder Tätigkeiten, die kritisch oder wichtig sind, ist in der Leitlinie Outsourcing geregelt. Sie betrifft die unverzichtbaren Funktionen und Tätigkeiten, ohne die die Versicherungsunternehmen nicht in der Lage wären, die Leistungen für den Versicherungsnehmer zu erbringen.

Ausgehend von dem Kriterium der Unverzichtbarkeit für die Tätigkeit als Versicherungsunternehmen werden folgende Funktionen und Tätigkeiten als kritisch und wichtig angesehen:

1. Risikomanagement-Funktion
2. Versicherungsmathematische Funktion
3. Compliance-Funktion
4. Interne Revisions-Funktion
5. Verantwortlicher Aktuar
6. Vertrieb
7. Underwriting
8. Bestandsverwaltung
9. Leistungsbearbeitung
10. Rechnungswesen
11. Vermögensanlage und Vermögensverwaltung
12. IT

Bei nur teilweiser Ausgliederung erfolgt eine Einzelfallbeurteilung, ob die Teilausgliederung in den Anwendungsbereich der Leitlinie fällt. Diese Beurteilung erfolgt unter anderem abhängig von der Bedeutung der teilweise ausgegliederten Funktion oder Tätigkeit für die gesamte Funktion oder Tätigkeit sowie abhängig von der zeitlichen Dauer der geplanten Ausgliederung und des Umfangs der Inanspruchnahme des Dienstleisters.

B.7.2. Ausgliederungen von wichtigen und kritischen Funktionen oder Tätigkeiten

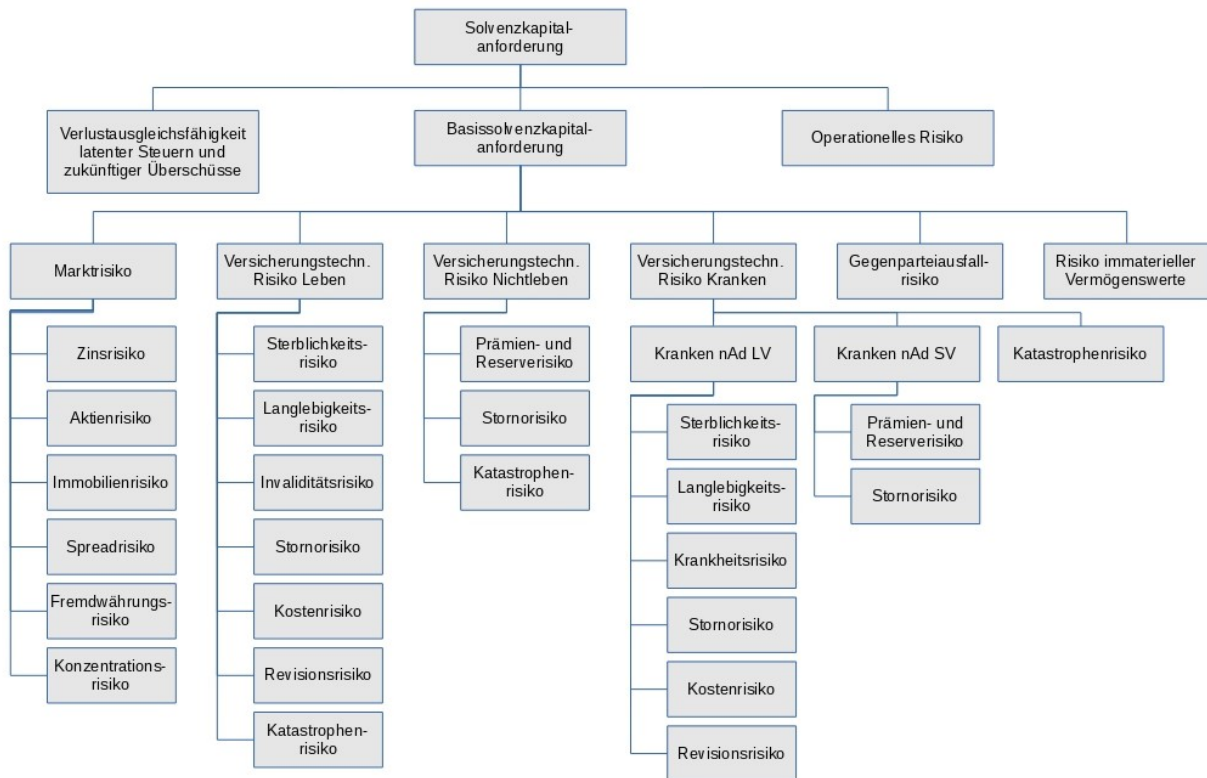
Bei der Stuttgarter Lebensversicherung a.G. ist die IT auf die Stuttgarter Versicherung Holding AG ausgegliedert. Diese ist ein 100%iges Tochterunternehmen der Stuttgarter Lebensversicherung a.G.

B.8. Sonstige Angaben

Weitere wesentliche Informationen zum Governance-System liegen nicht vor.

C. Risikoprofil

In diesem Kapitel wird unser Risikoprofil erläutert. Die Struktur des Kapitels orientiert sich dabei an dem modularen Aufbau der Standardformel. In der folgenden Grafik ist der Aufbau der einzelnen Risikomodule und -submodule dargestellt.



Für die Beurteilung der Solvenzsituation ist eine Bewertung dieser Risiken erforderlich. Diese erfolgt über die Berechnung der Solvenzkapitalanforderungen (SCR) mit Hilfe der Standardformel. Grundsätzlich gilt dabei das „Bottom-Up“-Prinzip. Das bedeutet, dass zuerst die SCR pro Risikomodul auf unterster Ebene bestimmt und dann geeignet aggregiert werden.

Für die Berechnung des SCR wird durch die Standardformel für jedes Risikomodul Stressszenarien definiert. Beim Immobilienrisiko ist dies zum Beispiel ein Rückgang der Marktwerte der Immobilien um 25 %, beim Langlebigkeitsrisiko eine Verringerung der Sterblichkeitsraten um 20 %. Sowohl für das Standardszenario als auch das Stressszenario werden die aus den Versicherungsverträgen entstehenden zukünftigen Zahlungsströme berechnet. Mit Hilfe dieser Zahlungsströme für Prämien, Leistungen, Kosten und weitere Größen wird der ökonomische Wert der Verbindlichkeiten bestimmt. Als Differenz zum ökonomischen Wert der Aktiva ergibt sich der Net Asset Value (NAV). Letzteres ist der Unternehmenswert in einer ökonomischen Bewertung. Die Solvenzkapitalanforderung wird dann als der Wertunterschied des NAV im Standardszenario und im Stressszenario bestimmt. Vereinfachend können die Eigenmittel mit dem NAV gleichgesetzt werden. Das bedeutet, dass das SCR die ökonomische Auswirkung eines Szenarios auf die Eigenmittel beschreibt.

Nach Berechnung der SCR auf Risikomodulebene werden diese unter Berücksichtigung von Diversifikationseffekten aggregiert. Dies geschieht in mehreren Schritten bis zur Basis-Solvvenzkapitalanforderung (Basis-SCR). Die gesamte Solvenzkapitalanforderung der Standardformel ergibt sich aus dem Basis-SCR erhöht um das SCR für das operationelle Risiko und angepasst um die Verlustausgleichsfähigkeit latenter Steuern und zukünftiger Überschüsse.

Aus modelltheoretischer Sicht entspricht das SCR aus der Standardformel dabei dem einjährigen Value at Risk zum Sicherheitsniveau von 99,5 %. Das heißt, es wird bestimmt, wie viel Eigenmittel

zur Verfügung stehen müssen, um ein statistisch einmal in 200 Jahren auftretendes Verlustereignis auszugleichen.

In den folgenden Kapiteln wird das Risikoprofil erläutert. Dabei werden die Solvenzkapitalanforderungen in "Netto" dargestellt. Das bedeutet, dass in der Berechnung der Solvenzkapitalanforderung die Verlustausgleichsfähigkeit zukünftiger Überschüsse berücksichtigt wird.

Durch die Darstellung der Solvenzkapitalanforderungen in "Netto", kann es sich für manche Teilrisiken ergeben, dass die kompensatorischen Effekte das Risiko komplett auffangen. Für diese Teilrisiken werden die Solvenzkapitalanforderungen entsprechend mit Null ausgewiesen.

Die Berechnungen in den einzelnen Kapiteln erfolgen unter Verwendung der Volatilitätsanpassung (VA) sowie des Rückstellungstransitionals (RT).

C.1. Versicherungstechnisches Risiko

C.1.1. Risikoexposition

Bevor in diesem Kapitel auf das Risikoexposition des versicherungstechnischen Risikos eingegangen wird, folgt eine Darstellung, wie die Versicherungsverpflichtungen auf das versicherungstechnische Risiko Kranken und das versicherungstechnische Risiko Leben aufgeteilt werden.

Dem versicherungstechnischen Risiko Kranken wird der folgende Geschäftsbereich zugeordnet:

- Krankenversicherung: Alle Verpflichtungen aus Berufsunfähigkeitsversicherungen (inkl. Erwerbsunfähigkeitsversicherungen).

Dem versicherungstechnischen Risiko Leben werden die folgenden Geschäftsbereiche zugeordnet:

- Indexgebundene und fondsgebundene Versicherung: das fondsgebundene Lebensversicherungsgeschäft sowie die Fondsguthaben der Hybrid- und Index-Verträge.
- Versicherung mit Überschussbeteiligung: das klassische Lebensversicherungsgeschäft sowie die klassische Deckungsrückstellung der Hybrid- und Index-Verträge.
- Aktive Rückversicherung: Im Rahmen einer konzerninternen Rückversicherung sind Risiken der DIREKTE LEBEN Versicherung AG und der PLUS Lebensversicherungs AG bei der Stuttgarter Lebensversicherung a.G. rückversichert. Dies betrifft vor allem Invaliditätsabsicherungen.

C.1.1.1. Qualitative Bewertung

Unter dem versicherungstechnischen Risiko versteht man das Risiko, das sich aus Versicherungsverpflichtungen in Bezug auf die abgedeckten Risiken und die verwendeten Prozesse bei der Ausübung des Geschäfts ergibt. Das versicherungstechnische Risiko wird in sieben Kategorien unterteilt:

- Sterblichkeitsrisiko
- Langlebigkeitsrisiko
- Invaliditätsrisiko bzw. Krankheitsrisiko
- Kostenrisiko
- Stornorisiko
- Katastrophenrisiko

- **Revisionsrisiko**

Es werden biometrische Risiken in Form von Todesfall-, Erlebensfall- bzw. Langlebigkeits- und Invaliditätsrisiko versichert. Das Revisionsrisiko ist aufgrund unserer Produktgestaltung nicht relevant.

Zusätzlich wird über die Kategorie Invaliditätsrisiko das Pflegerisiko abgedeckt.

Das versicherungstechnische Risiko entsteht aus möglichen Abweichungen der erwarteten Zahlungen aufgrund von Todesfall oder Invalidität von den tatsächlich eintretenden Zahlungen. Dasselbe gilt für andere Aspekte, die zu Mittelabflüssen führen, wie zum Beispiel Kosten.

- **Todesfallrisiko**

Beim Todesfallrisiko besteht ein moderates Verlustpotenzial, da die Bestände breit gestreut sind und durch die kontinuierliche Verlängerung der Lebenserwartung keine Verschlechterung des Todesfallrisikos im Zeitverlauf gegenüber der Tarifikalkulation zu erwarten ist.

- **Langlebigkeitsrisiko**

Das Langlebigkeitsrisiko weist durch die kontinuierliche Verlängerung der Lebenserwartung ein etwas erhöhtes Verlustpotential auf. Diesem Umstand wird in der Tarifikalkulation durch eine entsprechende Berücksichtigung der zukünftigen Verlängerung der Lebenserwartung Rechnung getragen.

- **Invaliditätsrisiko**

Das Invaliditätsrisiko hat gegenüber dem Todesfallrisiko ein höheres Verlustpotential. Dies lässt sich darauf zurückführen, dass das Schadenniveau in der Praxis abhängig von der konjunkturellen Entwicklung und von der Rechtsprechung ist.

- **Stornorisiko**

Das Stornorisiko birgt erhebliches Verlustpotenzial. So können steigende Zinsen zu erhöhtem Storno führen, wenn der Marktzins über der laufenden Gesamtverzinsung liegt. Fallende Zinsen können hingegen in den Beständen mit hohem Garantiezins zu geringeren Stornoquoten führen. Dies belastet die Ertragssituation dahingehend, dass dann ein höherer Betrag zur Finanzierung der Garantien bereitgestellt werden muss, da die Bestände sich langsamer abbauen. Allerdings ist in der Praxis finanzrationales Verhalten lediglich in gemäßigttem Umfang zu beobachten. Hinzu kommt, dass sich durch Änderungen in den Rahmenbedingungen (z.B. wirtschaftliche Entwicklung, Gerichtsurteile oder Gesetzesänderungen) das Stornoverhalten verändern kann.

- **Kostenrisiko**

Innerhalb des Kostenrisikos ist das Verwaltungskostenrisiko gut einschätzbar, die Verwaltungskostenergebnisse sind positiv und unterliegen nur kleinen Schwankungen. Die Abschlusskostenergebnisse sind von der Neugeschäftsentwicklung abhängig und daher stark schwankend.

Alle biometrischen Risiken, das Stornorisiko und das Kostenrisiko werden regelmäßig beobachtet, so dass auf eine möglicherweise eintretende nachteilige Entwicklung zeitnah reagiert werden kann. Diese Auswertungen werden jährlich durchgeführt, dokumentiert und die Ergebnisse validiert. Eine Plausibilisierung der Ergebnisse erfolgt mittels Gewinnzerlegung und Bestandsstatistik

Das Todesfallrisiko und das Invaliditätsrisiko (inkl. Pflege) sind zudem rückversichert. Dadurch werden die Schadenhöhen einzelner hoher Schäden auf den Selbstbehalt reduziert und die Erträge über die Zeit geglättet.

Für das Katastrophen-Risiko ist auf Basis der eigenen Versicherungsbestände keine valide Bewertung möglich, da eigene historische Daten fehlen. Hier wird auf Erfahrungswerte der Branche aus der Vergangenheit, sowie auf Facheinschätzungen und wissenschaftliche Studien (z.B. über die Auswirkungen von Pandemien auf den Versichertenbestand) von Rückversicherern zurückgegriffen.

Die Risikobewertungsverfahren haben sich während der aktuellen Berichtsperiode grundsätzlich nicht verändert.

C.1.1.2. Quantitative Bewertung

Auf Grund der Unterscheidung bei der Berechnung in versicherungstechnisches Risiko Leben und versicherungstechnisches Risiko Kranken wird auch beim Ausweis unterschieden zwischen den Risikokategorien im Bereich Kranken und Leben. Erkennbar sind die Kranken-Submodule an der Kennzeichnung KV für Krankenversicherung.

Risikokategorie Leben (in T €)	SCR zum 31.12.2018	SCR zum 31.12.2017	Veränderung
Sterblichkeitsrisiko	3.322	1.925	1.397
Langlebigkeitsrisiko	14.115	7.250	6.865
Stornorisiko	93.707	120.886	-27.179
Kostenrisiko	51.404	40.075	11.329
Katastrophenrisiko	3.625	3.837	-212
Diversifikation	-32.686	-25.438	-7.247
Versicherungstechnisches Risiko Leben Gesamt	133.487	148.534	-15.048

Risikokategorie Kranken (in T €)	SCR zum 31.12.2018	SCR zum 31.12.2017	Veränderung
KV-Sterblichkeitsrisiko	66	50	16
KV-Langlebigkeitsrisiko	0,00	0,00	0,00
KV-Invaliditätsrisiko	33.976	21.681	12.295
KV-Stornorisiko	41.981	21.390	20.591
KV-Kostenrisiko	11.255	7.457	3.798
KV-Katastrophenrisiko	1.020	1.024	-4
Diversifikation	-25.587	-15.207	-10.380
Versicherungstechnisches Risiko Kranken Gesamt	62.712	36.396	26.316

Die Berechnung der Solvenzkapitalanforderungen zum 31.12.2018 zeigt, dass innerhalb des versicherungstechnischen Risikos im Bereich Leben die größte Kapitalanforderung für das Stornorisiko besteht, gefolgt vom Kostenrisiko.

Das Stornorisiko wird aus drei Szenarien berechnet: Massenstorno, Stornoranstieg und Stornorückgang. Maßgeblich für das Stornorisiko ist das Szenario, bei dem die größte Netto-Kapitalanforderung besteht. Zum 31.12.2018 ist im Bereich der Lebensversicherungsrisiken das Szenario Stornorückgang maßgeblich. Im Niedrigzinsumfeld liegen die risikolosen Neuanlagerenditen unterhalb der garantierten Verzinsung der Verträge. Ein niedrigeres Storno erhöht die bestehenden Verpflichtungen und fordert daher eine höhere Kapitalanforderung. Das Zinsniveau ist im Vergleich zum Vorjahr angestiegen, wodurch der Stornorückgangsstress deutlich reduziert wird. Dieser Rückgang wird verstärkt durch den Rückgang in den Stornowahrscheinlichkeiten zweiter Ordnung.

Das zweitgrößte Risiko ist das Kostenrisiko. Betroffen von diesem Risiko sind alle Verträge im Bestand gleichermaßen. Die Modellierung erfolgt über einen Kosten- und Inflationsstress. Im Vergleich zum Vorjahr sinkt das SCR auf Grund der Veränderung der Rechnungsgrundlagen zweiter Ordnung.

Für das versicherungstechnische Risiko Kranken bestehen die größten Solvenzkapitalanforderungen für das Storno-, Kosten- und Invaliditätsrisiko. Für das Stornorisiko im Bereich Kranken nach Art der Lebensversicherung ist das Massenstornoszenario maßgeblich. Dies steigt auf Grund des Bestandswachstums an. Die Zinsentwicklung spielt hier eine geringere Rolle als beim Stornorückgangsszenario im Bereich Leben. Das Kosten- und das Invaliditätsrisiko steigen ebenfalls als Folge des Bestandswachstums an.

Die Solvenzkapitalanforderungen der wesentlichen versicherungstechnischen Risiken sind Brutto, d.h. ohne die verlustmindernde Wirkung von latenten Steuern oder zukünftigen Überschüssen und ohne Diversifikationseffekte, wie folgt:

- Stornorisiko 0 Tausend € (Vorjahr 0 Tausend €),
- Kostenrisiko 87.111 Tausend € (Vorjahr 74.469 Tausend €),
- KV-Stornorisiko 145.948 Tausend € (Vorjahr 115.641 Tausend €),
- KV- Invaliditätsrisiko 118.148 Tausend € (Vorjahr 101.496 Tausend €).

Zweckgesellschaften sind in der Berechnung der Solvenzkapitalanforderungen nicht relevant, da diese nicht vorhanden sind.

C.1.2. Risikokonzentrationen

Konzentrationsrisiken werden in der Standardformel berücksichtigt. Darüber hinaus liegen keine Risikokonzentrationen vor. Insbesondere ist ein potentiell Konzentrationrisiko erzeugt durch Gruppenverträge auf Grund der für unsere Gesellschaft vorliegenden Größenordnungen der Gruppenverträge nicht relevant.

C.1.3. Risikominderung

Das zentrale Instrument zur Minderung versicherungstechnischer Risiken, insbesondere in Bezug auf das Risiko durch Tod und Invalidität, ist die Rückversicherung.

Für die extern zedierte (passive) Rückversicherung gelten folgende Grundsätze:

- Es werden nur biometrische Risiken rückversichert.
- Die biometrischen Risiken werden grundsätzlich zu gleichen Teilen bei zwei Rückversicherern rückgedeckt.
- Die Rückversicherer verfügen über eine gute Bonität, die mindestens einem A-Rating entspricht und haben ihren Sitz im europäischen Wirtschaftsraum (EWR) oder der Schweiz.
- Als Vertragsvarianten kommen in Betracht: Summenexzedenten und Quoten auf Risikobasis.

Die getroffenen Rückversicherungsvereinbarungen stellen eine wichtige Steuerungsmaßnahme zur Reduktion der Risiken dar. Außerdem sind sie konsistent zur bestehenden Annahmepolitik. Eine geeignete Annahmepolitik, die festlegt und limitiert, welche Risiken gezeichnet werden, wirkt zusätzlich risikomindernd.

Die bestehenden Rückversicherungsvereinbarungen sind aus Gründen der Wesentlichkeit nicht in der Solvenzbilanz per 31.12.2018 abgebildet.

C.1.4. Risikosensitivitäten

Zur Beurteilung der Sensitivität der Standardformel gegenüber Änderungen des Risikoprofils werden im Zuge der regelmäßigen unternehmenseigenen Risiko- und Solvabilitätsbeurteilung (ORSA) zum

Stichtag 31.12. verschiedene Stresstests und Sensitivitätsanalysen durchgeführt. Die Festlegung der Annahmen der einzelnen Szenarien erfolgt im jährlichen Turnus auf Basis der aktuellen Kapitalmarktsituation sowie anderer relevanter Rahmenbedingungen. Da die ORSA-Durchführung zeitlich auf die relevanten Unternehmensprozesse ausgerichtet ist, liegen die Analyseergebnisse zum Zeitpunkt der Erstellung des SFCR noch nicht vor. Die im Folgenden beschriebenen Ergebnisse der Stresstests und Sensitivitätsanalysen basieren daher auf Erkenntnissen des Vorjahrs. Wir gehen davon aus, dass die Aussagen für den Stichtag 31.12.2018 im Wesentlichen weiterhin zutreffen.

Im Berichtszeitraum haben wir per 31.12.2017 eine Sensitivitätsanalyse bezüglich des Kostenrisikos durchgeführt. Es wurden die Auswirkungen einer Erhöhung der Inflation auf konstant 2% getestet. Der simulierte Inflationsanstieg führt zu einem Rückgang der Solvabilitätsquote um rund 39 Prozentpunkte.

Das Szenario hat sowohl auf die Eigenmittel als auch auf das SCR negative Auswirkungen. Die Eigenmittel gehen um 36.667 Tausend € zurück. Dies ist hauptsächlich auf die Erhöhung der versicherungstechnischen Rückstellungen um 52.911 Tausend € zurückzuführen.

Die SCRs nahezu aller Subrisiken steigen "Brutto" wie "Netto" an. Im Versicherungstechnischen Risiko erhöht sich auf Grund der gestiegenen Inflation das Kostenrisiko prozentual am stärksten. Außerdem steigt das Stornorisiko Leben mit 10.496 Tausend € ebenfalls deutlich an. Dies ist damit zu begründen, dass im maßgeblichen Stornorückgangsstress mehr Verträge im Bestand bleiben, die durch die gestiegene Inflation höhere Bestandsverwaltungskosten verursachen. Das Stornorisiko Gesundheit ist hingegen bei steigender Inflation rückläufig, da hier das Szenario Massenstorno maßgeblich ist. Hier sinkt im Inflationsstress das Storno-SCR. Durch den Wegfall eines Großteils der Verträge, die im Vergleich zum Basisszenario mehr Kosten erzeugen, entsteht eine Entlastung.

Risikokategorie Leben (in T €)	SCR zum 31.12.2017	SCR zum 31.12.2017 im Inflationsstress	Veränderung
Sterblichkeitsrisiko	1.925	2.138	213
Langlebigkeitsrisiko	7.250	7.753	504
Stornorisiko	120.886	131.382	10.496
Kostenrisiko	40.075	49.303	9.228
Katastrophenrisiko	3.837	3.909	72
Diversifikation	-25.438	-29.102	-3.663
Versicherungstechnisches Risiko Leben Gesamt	148.534	165.384	16.849

Risikokategorie Kranken (in T €)	SCR zum 31.12.2017	SCR zum 31.12.2017 im Inflationsstress	Veränderung
KV-Sterblichkeitsrisiko	50	43	-7
KV-Langlebigkeitsrisiko	0,00	0,00	0,00
KV-Invaliditätsrisiko	21.681	22.778	1.097
KV-Kostenrisiko	7.457	9.515	2.058
KV-Katastrophenrisiko	1.024	1.024	0,00
Diversifikation	-15.207	-15.362	-156
Versicherungstechnisches Risiko Kranken Gesamt	36.396	37.753	1.357

C.2. Marktrisiko

C.2.1. Risikoexposition

C.2.1.1. Qualitative Bewertung

Das Marktrisiko resultiert aus dem potenziellen Wertverlust bei den angelegten Mitteln auf Grund von nachteiligen Veränderungen von Marktpreisen.

Das Marktrisiko kann in folgende Subrisiken unterteilt werden:

- Zinsänderungsrisiko
- Aktienrisiko
- Immobilienrisiko
- Spreadrisiko
- Währungsrisiko
- Konzentrationsrisiko

Maßgeblich für das vorzuhaltende Risikokapital sind die Struktur und Höhe des Kapitalanlagebestands der Gesellschaft auf Marktwertbasis.

Zinsänderungsrisiko

Das Zinsänderungsrisiko betrifft alle Aktiva und Passiva der Solvabilitätsübersicht, die sensitiv auf Veränderungen in der Zinsstrukturkurve oder der Zinsvolatilitäten reagieren.

Der dem Zinsänderungsrisiko ausgesetzte Rentenbestand stellt mit rund 77 % den Schwerpunkt der Kapitalanlagen der Stuttgarter Lebensversicherung a.G. dar.

Mit dieser starken Gewichtung wird hauptsächlich den langfristigen versicherungstechnischen Verpflichtungen in der Lebensversicherung Rechnung getragen.

Die Passiva reagieren sensitiver auf Veränderungen des Zinsniveaus als die Aktiva. Dies liegt daran, dass die zinssensitiven Verbindlichkeiten eine höhere Duration aufweisen als die zinssensitiven Papiere der Aktivseite.

Aktienrisiko

Das Aktienrisiko resultiert aus ungünstigen Wertveränderungen von im Direktbestand oder in Fonds gehaltenen Aktien.

Der Fokus der Anlagestrategie liegt auf langfristig als attraktiv eingestuften Werten mit einer angemessenen Dividendenrendite unter Beachtung von Sicherheit und Liquidität mit dem Ziel, laufende hohe Erträge zu generieren.

Immobilienrisiko

Immobilienrisiken können sich aus negativen Wertveränderungen von direkt oder über Fondsanteile gehaltene Immobilien ergeben. Diese können durch eine Verschlechterung der speziellen Eigenschaften der Immobilie oder einen allgemeinen Marktwertverfall hervorgerufen werden.

Die Anlagestrategie im Bereich Immobilien ist zum einen auf den direkten Erwerb hochwertiger Kapitalanlageobjekte zur Vermietung und zum anderen auf Beteiligungen an ausgewählten Spezialfonds und Immobiliengesellschaften ausgerichtet.

Bei den indirekten Immobilienanlagen handelt es sich hauptsächlich um Spezialfonds und Immobilienbeteiligungen, welche weltweit in gewerbliche und wohnwirtschaftliche Immobilien investiert sind.

Spreadrisiko

Das Spreadrisiko bezeichnet die Gefahr, dass sich die Renditedifferenz zwischen einer risikolosen Anleihe und einer risikobehafteten Anleihe, insbesondere auf Grund von Bonitätsänderungen der Schuldner, ändert.

Der Rentenbestand der Stuttgarter Lebensversicherung a.G. beinhaltet fast ausschließlich Papiere mit einer sehr guten Rating-Einstufung. So sind rund 94 % der Titel dem Investment-Grade-Bereich zuzuordnen.

Währungsrisiko

Währungsrisiken entstehen durch Wechselkursschwankungen für die in Fremdwährung gehaltenen Kapitalanlagen.

Der Heimatmarkt für die Kapitalanlage der Stuttgarter Lebensversicherung a.G. ist die Eurozone mit dem Schwerpunkt Deutschland. Nichtsdestotrotz weist die Gesellschaft ein Fremdwährungs-Exposure aus. Ein Teil dieser Bestände ist abgesichert, so dass diese nicht oder in reduziertem Maße mit Fremdwährungsrisiken behaftet sind.

Konzentrationsrisiko

Als Konzentrationsrisiko im Bereich der Marktrisiken wird das Risiko bezeichnet, das entweder aus einer unzureichenden Diversifikation der Kapitalanlagen oder aus einem hohen Exposure gegenüber einem einzelnen Kontrahenten resultiert. Gemäß der Kapitalanlagestrategie der Stuttgarter Lebensversicherung a.G. sind die Kapitalanlagebestände angemessen diversifiziert. Dabei wird in Abhängigkeit der passivseitigen Verpflichtungen darauf geachtet, dass die Kapitalanlagebestände sowohl nach Assetklassen als auch nach Restlaufzeiten und geografischen Regionen gestreut sind.

Die Begrenzung des Exposures wird ebenfalls strikt umgesetzt, da eine zu starke Exponierung gegenüber einzelnen Schuldnern nachgewiesener Maßen (sowohl durch die Finanztheorie als auch durch die praktischen Beobachtungen) mittel- bis langfristig zu einer schlechteren Performance führt.

Das Konzentrationsrisiko nimmt somit bei der Stuttgarter Lebensversicherung a.G. einen untergeordneten Stellenwert ein.

Risiken aus Off-Balance-Sheet Positionen

Die Stuttgarter Lebensversicherung a.G. verfügt über keine Exponierungen auf Grund außerbilanzieller Positionen. Risikoübertragungen auf Zweckgesellschaften sind nicht vorhanden.

C.2.1.2. Quantitative Bewertung

In der folgenden Tabelle sind die Solvenzkapitalanforderungen (Netto) für die beschriebenen Subrisiken dargestellt. Durch die Aggregation der Risiken der Submodule entsteht auf Grund von Korrelationen zwischen einzelnen Risiken ein Diversifikationseffekt, der hier ebenfalls ausgewiesen ist.

Marktrisiko	SCR zum 31.12.2018 in T€	SCR zum 31.12.2017 in T€	Veränderung
Zinsänderungsrisiko	48.696	68.090	-19.394
Aktienrisiko	59.185	97.212	-38.027
Immobilienrisiko	22.067	28.101	-6.034
Währungsrisiko	22.968	32.462	-9.494
Konzentrationsrisiko	0	0	0
Spreadrisiko	7.069	49.331	-42.262
Diversifikation	-35.262	-58.697	23.435
gesamt	124.723	216.499	-91.776

Die Solvenzkapitalanforderungen der wesentlichen versicherungstechnischen Risiken sind Brutto, d.h. ohne die verlustmindernde Wirkung von latenten Steuern oder zukünftigen Überschüssen und ohne Diversifikationseffekte, wie folgt:

- Aktienrisiko: 222.894 T€ (Vorjahr: 265.825 T€)
- Zinsänderungsrisiko: 292.602 T€ (Vorjahr: 265.288 T€)
- Immobilienrisiko: 152.061 T€ (Vorjahr: 171.621 T€)
- Währungsrisiko: 67.282 T€ (Vorjahr: 77.724 T€)

Der Rückgang des Aktienrisikos ist grundsätzlich auf folgende zwei Effekte zurückzuführen:

- Aufgrund der rückläufigen Entwicklung der Aktienmärkte in 2018 ist der Marktwert des Aktienportfolios gesunken.
- Der Risikofaktor ist in 2018 niedriger als im Vorjahr, da die symmetrische Anpassung der Kapitalanforderung für Aktienanlagen (SA) zum 31.12.2018 bei -6,34% lag (Vorjahr +1,9%).

Das Zinsänderungsrisiko erhöht sich brutto um 27.314 T€, da 2018 verstärkt in Zinstitel investiert wurde. Der Netto-Rückgang resultiert aus dem Anstieg des Minderungseffekts der zukünftigen Überschussbeteiligung (ZÜB).

Auf Grund des in 2018 erfolgten Rückgangs der Immobilienbestände sinkt das Risiko entsprechend.

Ein insgesamt kleineres Exposure an Fremdwährungen im Vergleich zum Vorjahr begründet das niedrigere Währungsrisiko.

C.2.1.3. Grundsatz der unternehmerischen Vorsicht

Die Organisation unserer Kapitalanlage basiert auf dem Prinzip der Funktionstrennung. Mit der organisatorischen Aufteilung in Front-, Middle- und Back-Office wird eine erfolgreiche Anlagetätigkeit ermöglicht und gleichzeitig ein risikoadäquates Berichts- und Kontrollsystem gewährleistet.

Grundsätzlich basiert unsere Kapitalanlage auf einer einfachen, transparenten und nachvollziehbaren Strategie, welche auf Kontinuität und Qualität ausgerichtet ist. Dabei setzen wir auf das bewährte Prinzip der Mischung und Streuung.

Bei der Struktur der Kapitalanlagebestände orientieren wir uns an der Risikotragfähigkeit der Gesellschaft sowie an deren Kapitalausstattung. Des Weiteren sind die Erfordernisse unserer versicherungstechnischen Verpflichtungen und der daraus bedingten Anforderungen an den Kapitalanlagebestand von zentraler Bedeutung. Insgesamt verfolgen wir das Ziel, ein ausgewogenes Risiko-/Ertragsverhältnis zu gewährleisten.

Eine wesentliche Voraussetzung für die Entwicklung der strategischen Anlagepolitik ist die Durchführung eines Asset-Liability-Managements. Hierzu ist ein Prozess implementiert, welcher regelmäßig die Asset- und Liability-Positionen überwacht und bewertet, um sicherzustellen, dass die Vermögensanlage gegenüber den Verbindlichkeiten und dem Risikoprofil der Stuttgarter Lebensversicherung a.G. angemessen ist. Ausgehend von den Vorgaben der Risikostrategie werden unternehmensspezifische Ziel- bzw. Steuerungsgrößen festgelegt. Im Rahmen des Asset-Liability-Managements werden alle wesentlichen Risiken, die sich aus den Assets und Liabilities ergeben können sowie deren Ursachen und Wechselwirkungen identifiziert und erfasst. Bei der Risikoanalyse wird die Elastizität des Anlagebestandes in der jeweiligen Situation am Kapitalmarkt sowie die Auswirkung auf die Bedeckung der Liabilities untersucht und ein Abgleich mit der Risikotragfähigkeit der Stuttgarter Lebensversicherung a.G. vorgenommen. Die Ergebnisse der ALM-Analysen und mögliche Handlungsalternativen werden im ALM-Gremium diskutiert. Eine Entscheidung über die einzuleitenden Maßnahmen obliegt den zuständigen Vorstandsmitgliedern bzw. dem Gesamtvorstand. Ein jährlicher ALM-Bericht fasst wichtige Erkenntnisse und Ergebnisse aus ALM-Sicht zusammen.

Das Management der direkt gehaltenen Kapitalanlagen erfolgt durch unternehmensinterne Spezialisten, die über die hierfür erforderliche Qualifikation und Fachkenntnisse verfügen und diese stetig weiterentwickeln. Indirekte Investments werden in der Regel extern von Kapitalanlagegesellschaften in Abstimmung mit der Stuttgarter Lebensversicherung a.G. gesteuert. Auch hier ist durch Kontrollen und Plausibilitäten gewährleistet, dass die ausgegliederten Tätigkeiten überwacht und überprüft werden.

Die Steuerung des Marktrisikos erfolgt hauptsächlich über Mischung und Streuung mit dem Ziel, eine übermäßige Abhängigkeit von einem bestimmten Vermögenswert, einem Emittenten oder einer Region oder eine übermäßige Risikokonzentration im Portfolio insgesamt zu vermeiden. Durch Überwachung möglicher Konzentrationen kann diesen frühzeitig entgegengewirkt werden. Dazu sind in der Kapitalanlageleitlinie verbindliche Vorgaben in Form von Limits sowohl für die einzelnen Assetklassen als auch bei den Emittenten gesetzt. Die Quoten der Assetklassen werden auf Basis der aktuellen Risikotragfähigkeit sowie des Risikoappetits in der jährlichen Kapitalanlageplanung festgelegt und im Zuge der Risikotragfähigkeitsberechnungen überprüft.

C.2.2. Risikokonzentrationen

Das Konzentrationsrisiko wird gemäß der Solvency II-Regularien (Säule 1) ermittelt und bewertet.

Im Bereich des Marktrisikos bestehen zum Stichtag 31.12.2018 keine wesentlichen Risikokonzentrationen. Für weitere Informationen zum Konzentrationsrisiko wird auf Kapitel C.2.1. verwiesen.

C.2.3. Risikominderung

Risiken im Bereich der Kapitalanlage tragen wir durch eine ausgewogene Kapitalanlagepolitik Rechnung, die durch Diversifikation im Rahmen der aufsichtsrechtlichen Vorschriften (Mischung und Streuung) die Zins- und Kursrisiken möglichst gering hält. Zur Risikosteuerung prüfen wir unsere Risikopositionen regelmäßig durch Hochrechnungen, Szenarioanalysen und Stresstests. Eine detaillierte Beschreibung der Steuerung des Marktrisikos ist bereits im vorstehenden Kapitel zum Grundsatz der unternehmerischen Vorsicht enthalten.

Für einzelne Subrisiken werden Risikoreduktionsmöglichkeiten situativ genutzt.

Zur Steuerung des Aktienrisikos werden im Direktbestand bei Bedarf Absicherungsgeschäfte in Form von Put-Optionen auf Einzelwerte getätigt, um extreme Kursverluste zu begrenzen. Durchschnittlich ist ein Anteil von rund 4 % des Direktbestandes abgesichert. Zum Stichtag 31.12.2018 befanden sich keine Derivate im Direktbestand. Im indirekten Bestand erfolgen ggf. Absicherungen mittels Put-Optionen auf Indizes.

Die Risiken des indirekten Immobilienbestands können gemindert werden, indem der Fremdkapitalanteil (Leverage) beim konzerneigenen Stuttgarter Immobilienspezialfonds reduziert wird.

Zur Absicherung des Währungsrisikos werden für die indirekte Kapitalanlage situativ diverse Absicherungsinstrumente, vor allem Währungsswaps, eingesetzt.

Die angewandten Risikominderungsmaßnahmen sehen wir insgesamt als effektiv an.

C.2.4. Stresstests und Sensitivitätsanalysen

Zum Stichtag 31.12.2017 haben wir die folgenden Stressszenarien analysiert:

- **Zinsstressszenario:**

Ansatz eines 10-Jahres-Swaps von 0,5 %, Parallelverschiebung der risikolosen Zinsstrukturkurve (mit Volatilitätsanpassung) im liquiden Bereich mit anschließender Extrapolation auf die Ultimate Forward Rate (UFR).

- **Instantanes Aktien- und Immobilienstressszenario:**

Rückgang der Marktwerte der Aktien (außer strategische Beteiligungen) um 30 % sowie der Immobilien um 15 % im Best Estimate-Fall.

Wie die Ergebnisse der Stressszenarien zeigen, stellt der Zins für die Stuttgarter Lebensversicherung a.G. eine maßgebliche Einflussgröße für die Entwicklung des Risikokapitalbedarfs dar. Sowohl die Kapitalanlagen, als auch die Verbindlichkeiten reagieren sensitiv auf Veränderungen des Zinsniveaus.

Die Zinssensitivität der Kapitalanlagen resultiert aus einem relativ hohen Rentenanteil mit langen Restlaufzeiten, wodurch sich jede noch so kleine Veränderung des Zinssatzes unmittelbar auf die Zeitwerte der Kapitalanlagen auswirkt.

Wesentlich für die Zinssensitivität der Passiva sind die in den versicherungstechnischen Verpflichtungen enthaltenen langfristigen Garantien.

Des Weiteren zeigt sich beim Rückgang der Marktwerte von Aktien und Immobilien eine hohe Sensitivität der Bedeckungsquote. Gleichwohl verfügt die Gesellschaft in beiden Szenarien weiterhin über eine komfortable Kapitalausstattung.

Berechnung inkl. Volatilitätsanpassung und Rückstellungstransitional	31.12.2017 in T €	Zinsstress in T €	Veränderung in %-Punkte bzw. in T €	Aktien- und Immobilien- stress in T €	Veränderung in %-Punkte bzw. in T €
Bedeckungsquote	464,3%	356,6%	-107,7%	295,9%	-168,4%
ASM (Eigenmittel)	1.083.760	1.024.016	-59.744	921.667	-162.093
Solvenzkapitalanforderung (SCR)	233.397	287.179	53.782	311.445	78.048

Zum Stichtag 31.12.2017 wurden folgende Sensitivitätsanalysen durchgeführt:

- **Änderung der Asset Allokation zum Berechnungsstichtag:**

Erhöhung der Aktienquote und Immobilienquote: Umschichtung von Rententitel in Aktien und Immobilien.

Wie die Ergebnisse der Sensitivitätsanalyse zeigen, würde sich bei einer Umschichtung von Rententitel in Aktien und Immobilien das SCR erhöhen, da Aktien- und Immobilienpositionen mit einem höheren Risiko behaftet sind als Rententitel. Die Eigenmittel reagieren wenig sensitiv und wären leicht rückläufig. Aufgrund der guten Kapitalausstattung der Gesellschaft wäre der zu erwartende Rückgang der Solvenzquote unproblematisch.

Berechnung inkl. Volatilitätsanpassung und Rückstellungstransitional	31.12.2017 in T €	Umschichtung von Rententitel in Aktien und Immobilien in T €	Veränderung in %-Punkte bzw. in T €
Bedeckungsquote	464,3%	396,4%	-67,9%
ASM (Eigenmittel)	1.083.760	1.059.543	-24.217
Solvenzkapitalanforderung (SCR)	233.397	267.322	33.925

C.3. Kreditrisiko

C.3.1. Risikoexposition

C.3.1.1. Qualitative Bewertung

Der dem Kreditrisiko unterliegende Kapitalanlagebestand beträgt zum Stichtag 31.12.2018 rund 3 % und setzt sich wie folgt zusammen:

- Fonds-Kassenbestände,
- Sichteinlagen bei Kreditinstituten,
- Derivate,
- Hypothekendarlehen, die die Kriterien des Ausfallrisikos erfüllen,
- Außenstände von Versicherungsvermittlern,
- Forderungen an Versicherungsnehmer.

Für Rückversicherungsvereinbarungen wird kein Kreditrisiko berechnet, da die Rückversicherung im Versicherungstechnischen Risiko nicht berücksichtigt ist.

Das Kreditrisiko wird im Wesentlichen von den Hypothekendarlehen sowie den Fonds-Kassenbeständen bestimmt.

Die Hypothekendarlehen sind durch Wohngebäude besichert. Die Forderung gegenüber dem Darlehensnehmer beträgt dabei maximal je eine Million €.

Das Kreditrisiko der Fonds-Kassenbestände resultiert hauptsächlich aus Rentenfonds sowie aus Immobilien- und Aktienfonds.

Bei den Sichteinlagen bei Kreditinstituten handelt es sich in erster Linie um Tagesgeld, welches dem Ausgleich von kurzfristigen Liquiditätsschwankungen dient und daher in seiner Höhe stark variiert.

Die dem Kreditrisiko unterliegenden Derivate dienen zur Absicherung von Aktien- sowie Währungsrisiken.

Das Risiko der Außenstände von Versicherungsvermittlern sowie der Forderungen an Versicherungsnehmer ist von untergeordneter Bedeutung.

C.3.1.2. Quantitative Bewertung

In der folgenden Tabelle sind die Solvenzkapitalanforderungen (Netto) für die beschriebenen Subrisiken dargestellt. In Abhängigkeit von der Art der Risikoexposition sind die Kreditrisiken in die Kategorien Typ 1 und Typ 2 eingeteilt. Unter Typ 1 werden Fonds-Kassenbestände, Sichteinlagen bei Kreditinstituten sowie Derivate gefasst. Alle anderen Risikoexpositionen sind Typ 2 zugeordnet. Durch die Aggregation der Risiken der Submodule entsteht auf Grund von Korrelationen zwischen einzelnen Risiken ein Diversifikationseffekt, der hier ebenfalls ausgewiesen ist.

Kreditrisiko	SCR zum 31.12.2018 in T €	SCR zum 31.12.2017 in T €	Veränderung
Typ 1	1.177	1.133	44
Typ 2	1.433	1.458	-26
Diversifikation	- 167	- 165	-2
gesamt	2.443	2.427	16

Das Kreditrisiko ist für die Stuttgarter Lebensversicherung a.G. nicht wesentlich.

Zum Stichtag 31.12.2018 steigt das Kreditrisiko leicht an. Dies ist hauptsächlich auf eine höhere Fondskassenhaltung verschiedener Fonds im Vergleich zum Vorjahr zurückzuführen.

C.3.2. Risikokonzentration

Im Bereich des Kreditrisikos bestehen zum Stichtag 31.12.2018 keine wesentlichen Risikokonzentrationen.

C.3.3. Risikominderung

Beim Kreditrisiko kommen, in Abhängigkeit der Gegenpartei, differenzierte Risikominderungstechniken zur Anwendung.

Bei Forderungen gegenüber Vermittlern wird das Kreditrisiko über eine entsprechende Sicherheitenregelung reduziert, während Darlehensforderungen u.a. mittels Pfandrechten abgesichert sind.

Den Außenständen bei Versicherungsnehmern wird mit einem umfangreichen Mahnwesen begegnet.

Zur Steuerung des Kreditrisikos der Sichteinlagen bei Kreditinstituten ist die Liquidität auf die zwei Hausbanken LBBW und Commerzbank aufgeteilt, die eine gute Bonität aufweisen. Die Risikominderung erfolgt über die Limitierung der Tagesgeldbestände auf 80.000 Tausend €.

Die angewandten Risikominderungsmaßnahmen sehen wir insgesamt als effektiv an.

C.3.4. Sensitivitätsanalysen

Wie die Solvenzberechnungen zeigen, ist das Kreditrisiko für die Gesellschaft von untergeordneter Bedeutung. Zum Stichtag 31.12.2018 resultieren lediglich 0,4 % des SCR aus dem Kreditrisiko. Die Sensitivität der Solvenzkapitalanforderung bei Veränderungen des Kreditrisikos ist daher als äußerst gering zu bezeichnen. Vor dem Hintergrund der Proportionalität wird auf die Durchführung von Sensitivitätsanalysen oder Stresstests für diese Risikokategorie verzichtet.

C.4. Liquiditätsrisiko

C.4.1. Qualitative Bewertung

Das Liquiditätsrisiko besteht darin, den finanziellen Verpflichtungen z.B. im Leistungsfall oder aus Kapitalanlagen nicht fristgerecht nachkommen zu können. Ursächlich kann zum einen eine mangelnde Fungibilität der Vermögenanlagen sein, das heißt das Unvermögen, Kapitalanlagen und andere Vermögenswerte bei Bedarf in angemessener Zeit in Liquidität umzuwandeln. Zum anderen besteht das Risiko darin, dass auf Grund mangelnder Marktliquidität Finanzmarktgeschäfte nur zu einem schlechteren Preis als erwartet abgeschlossen werden können.

Die Gesellschaft verfügt über ein effektives Liquiditätsmanagement, mit dem sichergestellt wird, dass fällige Verpflichtungen gegenüber Versicherungsnehmern oder Zahlungsverpflichtungen aus Kapitalanlagen jederzeit erfüllt werden können. Es können jedoch Liquiditätsengpässe auftreten, wenn unerwartet hohe Versicherungsleistungen zu erbringen sind z. B. im Rahmen von Massenstorni. Dadurch kann ein Zwang entstehen, Vermögenswerte kurzfristig unter Wert zu verkaufen.

Auf Grund der hohen Fungibilität der Kapitalanlagen besteht zum Stichtag 31.12.2018 kein Liquiditätsrisiko. So sind rund 54 % der Vermögenswerte der Stuttgarter Lebensversicherung a.G. sofort und ohne Kursabschläge veräußerbar. Dies wird als angemessene Reserve angesehen, um eventuelle Liquiditätsengpässe auszugleichen.

Das Risiko einer erzwungenen Veräußerung von Vermögenswerten ist daher derzeit nicht gegeben.

C.4.2. Risikokonzentration

Im Bereich des Liquiditätsrisikos bestehen zum Stichtag 31.12.2018 keine wesentlichen Risikokonzentrationen.

C.4.3. Risikominderung

Dem Liquiditätsrisiko wird mit einem umfassenden Liquiditätsmanagement begegnet, welches zur Steuerung der ein- und ausgehenden Zahlungsströme dient, mit dem Ziel, die Zahlungsverpflichtungen gegenüber den Versicherungsnehmern permanent sicherzustellen.

Die Deckung des kurzfristigen Liquiditätsbedarfs wird durch tägliche Dispositionsprüfung der Tagesgeldkonten sichergestellt. Des Weiteren erfolgt für den rollierenden Zeitraum von einem Jahr eine Prognose der Liquidität unter der Annahme normaler Geschäftsbedingungen, welche monatlich aktualisiert wird.

Für das mittelfristige Liquiditätsmanagement wird vierteljährlich eine rollierende 3-Jahres-Liquiditätsplanung erstellt.

Zur Sicherstellung der langfristigen Liquidität dient der Finanzierbarkeitsnachweis. Dabei werden auf Basis des aktuellen Versicherungsbestands und realistischer Annahmen versicherungstechnische Cashflows ermittelt, die eine langfristige Planung der Liquidität aus der Versicherungstechnik ermöglichen.

Die angewandten Risikominderungsmaßnahmen sehen wir insgesamt als effektiv an.

C.4.4. Sensitivitätsanalysen

Zur Bewertung des Risikos eines unerwarteten Mittelabflusses wird ein erhöhter Liquiditätsbedarf auf Grund vermehrter Todesfälle oder Rückkäufe betrachtet. Dazu wird auf Basis unternehmenseigener Vergangenheitsdaten und unter der Annahme einer Normalverteilung der Liquiditätsbedarf im 99,5 %-Quantil für einen einjährigen Zeitraum bestimmt.

Vierteljährlich erfolgt ein Abgleich des so ermittelten erhöhten Liquiditätsbedarfs mit den liquiden Assets zum Quartalsultimo.

Als Ergebnis dieses Liquiditätsstresstests wurde zum Stichtag 31.12.2018 eine Überdeckung von 96 % erreicht.

C.4.5. Einkalkulierter erwarteter Gewinn bei künftigen Prämien

Im Rahmen der Ermittlung der Überschüsse der Vermögenswerte über die Verbindlichkeiten wird die Eigenmittelposition EPIFP (Expected Profits Included in Future Premiums) bestimmt und ausgewiesen. Dazu werden die versicherungstechnischen Rückstellungen ohne Risikomarge berechnet unter der Annahme, dass die für die Zukunft erwarteten Prämien für bestehende Versicherungsverträge nicht gezahlt werden. Als Differenz zu den im Best-Estimate-Fall berechneten versicherungstechnischen Rückstellungen ohne Risikomarge ergibt sich dann der bei künftigen Prämien einkalkulierte Gewinn.

Im Niedrigzinsumfeld kann die Zinsanforderung an die zukünftigen Beiträge diese Gewinne übersteigen. In diesem Fall entstehen Verluste, welche wir als negative Gewinne ausweisen.

Dieser zukünftige erwartete Gewinn ist in den berechneten Eigenmitteln enthalten. Zum Stichtag 31.12.2018 beträgt der EPIFP -9.581 Tausend €.

C.5. Operationelles Risiko

C.5.1. Risikoexposition

C.5.1.1. Qualitative Bewertung

Das Operationelle Risiko beinhaltet Risiken, die im Zusammenhang mit der internen Organisation, Mitarbeitern, Technik oder Externen - wie z. B. Versicherungsnehmer, Vermittler, Dienstleister - stehen. Des Weiteren sind dieser Risikokategorie auch Rechtsrisiken zugeordnet, welche durch ständige Änderungen der rechtlichen Rahmenbedingungen in den letzten Jahren einen immer höheren Stellenwert einnehmen und derzeit den größten Anteil am benötigten Risikokapital in dieser Risikokategorie stellen.

Hauptrisikotreiber für das Operationelle Risiko sind folglich die Rechtsrisiken. Rund 55 % des für diese Risikokategorie vorzuhaltenden Risikokapitals resultieren aus Risiken, die auf Grund für die Stuttgarter Lebensversicherung a.G. nachteiliger Rechtsprechung entstehen können. Ein weiterer wesentlicher Risikotreiber stellen mögliche Fehler der innerhalb der Gruppe für die Gesellschaft tätigen Mitarbeiter dar, welche rund 23 % der Operationellen Risiken ausmachen. Hierunter fallen in erster Linie Verstöße gegen interne und externe Vorgaben sowie Bearbeitungsfehler.

C.5.1.2. Quantitative Bewertung

Das quantitative Bewertungsverfahren der Operationellen Risiken ist in Kapitel B.3.2.2. beschrieben.

Das SCR für das Operationelle Risiko beträgt zum Stichtag 31.12.2018 insgesamt 31.122 Tausend € (Vorjahr 31.057 Tausend €).

C.5.2. Risikokonzentration

Auf Grund der starken Gewichtung des Hauptrisikotreibers des Operationellen Risikos besteht zum Stichtag 31.12.2018 eine Risikokonzentration hinsichtlich der Rechtsrisiken.

C.5.3. Risikominderung

Zur Minimierung der Operationellen Risiken verfügt die Stuttgarter Lebensversicherung a.G. über ein ausgeprägtes internes Kontrollsystem. Durch Funktionstrennungen in den Arbeitsabläufen und Plausibilitätsprüfungen werden die Risiken schädigender Handlungen reduziert und Fehler vermieden. Im Bereich Datenverarbeitung bestehen zur Reduzierung der Risiken umfassende Schutzvorkehrungen, wie z.B. Berechtigungskonzepte, Firewalls und Antivirenmaßnahmen, die laufend aktualisiert und weiterentwickelt werden.

Des Weiteren erfolgt die Risikosteuerung der Rechtsrisiken mittels laufender Beobachtung der aktuellen Entwicklungen durch die Rechtsabteilung sowie durch die Mitarbeit in Gremien und Verbänden.

Die angewandten Risikominderungsmaßnahmen sehen wir insgesamt als effektiv an.

C.5.4. Sensitivitätsanalysen

Das Operationelle Risiko der Stuttgarter Lebensversicherung a.G. resultiert aus einer Vielzahl an Einzelrisiken und weist ein breites Spektrum an Risikoursachen auf. Es reagiert wenig sensitiv auf Veränderungen der Subrisiken, die sich im Zusammenhang mit interner Organisation, Menschen, Technik sowie externen Faktoren ergeben.

Eine hohe Sensitivität des Operationellen Risikos besteht gegenüber dem Hauptrisikotreiber, den Rechtsrisiken. Gemäß Expertenschätzung kann insbesondere eine für die Gesellschaft nachteilige Rechtsprechung hinsichtlich des Versicherungsvertragsrechts einen hohen finanziellen Schaden verursachen.

Das Operationelle Risiko ist jedoch für die Stuttgarter Lebensversicherung a.G. insgesamt von untergeordneter Bedeutung. Der Risikokapitalbedarf der Gesellschaft reagiert wenig sensitiv auf Veränderungen der operationellen Einzelrisiken.

C.6. Andere wesentliche Risiken

Hierunter werden Reputationsrisiken, strategische Risiken sowie sonstige Risiken gefasst.

Reputationsrisiken und strategische Risiken sind dadurch charakterisiert, dass eine Quantifizierung nicht oder nur teilweise möglich ist und Steuerungsmaßnahmen lediglich in begrenztem Umfang zur Verfügung stehen. Sie werden bei der Solvenzkapitalanforderung nach Solvency II nicht berücksichtigt. Da sie aber auf Grund ihres Schadenpotenzials erhebliche Auswirkungen auf die Finanz- und Ertragslage der Gesellschaft haben können, ist eine qualitative Berücksichtigung in der unternehmensindividuellen Risikobewertung unerlässlich.

C.6.1. Reputationsrisiko

C.6.1.1. Qualitative Bewertung

Unter dem Reputationsrisiko wird die Beschädigung des Rufes als Versicherungsunternehmen in Folge einer negativen Wahrnehmung in der Öffentlichkeit verstanden. Dieses Risiko spielt auch auf Gruppenebene eine Rolle, da die Rufschädigung einer Gesellschaft negative Auswirkungen auf andere zur Versicherungsgruppe gehörende Unternehmen haben kann (Ansteckungsgefahr).

Reputationsrisiken können zwar grundsätzlich im gesamten Unternehmen entstehen, treten jedoch verstärkt in Fachbereichen mit repräsentativen Aufgaben oder direktem Kundenkontakt auf.

Insbesondere für den Vertrieb über freie Vermittler ist eine gute Unternehmensreputation unerlässlich und wesentliche Voraussetzung für den Vertriebs Erfolg. Eine ausgeprägte Serviceorientierung, professionelle Öffentlichkeitsarbeit sowie verbindliche Unternehmensleitlinien tragen dabei zur Risikosteuerung bei. Ein weiterer Erfolgsfaktor liegt im Vertrauen der Versicherungsnehmer in das Unternehmen, welches wiederum im hohen Maße von der Unternehmensreputation geprägt wird. Das Vertrauen von Kunden und Geschäftspartnern kann durch Regelverletzungen geschädigt werden.

C.6.1.2. Risikokonzentration

Im Bereich des Reputationsrisikos bestehen zum Stichtag 31.12.2018 keine wesentlichen Risikokonzentrationen.

C.6.1.3. Risikominderung

Insgesamt wird das Reputationsrisiko der Stuttgarter Lebensversicherung a.G. durch das bestehende Compliance-System begrenzt, welches den organisatorischen Rahmen für ein rechtskonformes Verhalten der Gesellschaft sowie der für die Gesellschaft handelnden Personen schafft. Dem Thema Datenschutz wird dabei eine besondere Bedeutung zugemessen, da ein unsachgemäßer Umgang mit personenbezogenen Daten und IT-Anwendungen das Ansehen der Gesellschaften erheblich gefährden kann. Des Weiteren tragen eine ausgeprägte Serviceorientierung, ein qualifiziertes Beschwerdemanagement, professionelle Öffentlichkeitsarbeit sowie verbindliche Unternehmensleitlinien zur Risikosteuerung bei.

Die angewandten Risikominderungsmaßnahmen sehen wir insgesamt als effektiv an.

C.6.1.4. Sensitivitätsanalysen

Für das Reputationsrisiko werden keine Sensitivitätsanalysen durchgeführt.

C.6.2. Strategisches Risiko

C.6.2.1. Qualitative Bewertung

Das Strategische Risiko ist das Risiko, das sich aus strategischen Geschäftsentscheidungen ergibt. Dies kann aus falschen strategischen Grundsatzentscheidungen, einer inkonsequenten Strategieumsetzung oder der Unterlassung einer Strategieanpassung an geänderte Rahmenbedingungen resultieren. Ein Strategisches Risiko kann sich auch als Ansteckungsrisiko auf andere Gesellschaften der Versicherungsgruppe ausweiten. Es ist daher notwendig, bei strategischen Entscheidungen auf Einzelunternehmensebene stets auch Gruppenaspekte zu berücksichtigen.

Aus den Grundsatzentscheidungen, welche in der Geschäftsstrategie der Gesellschaft definiert sind, erwachsen folgende Risiken:

Das strategische Ziel der Entwicklung und Realisierung innovativer Produkte für die Stuttgarter Lebensversicherung a.G. erfordert einen hohen Investitionsaufwand - insbesondere bei der Produkt- und Softwareentwicklung -, ohne dass eine Erfolgsgarantie am Markt gegeben ist. Um dieses allgemeine unternehmerische Risiko zu reduzieren, bestehen ein enger Austausch mit den Vertriebspartnern sowie ein intensiver Dialog mit verschiedenen Zielgruppen. Dadurch wird ein frühzeitiges Erkennen der Bedürfnisse und Trends am Markt ermöglicht. Zudem werden vor der Realisierung Kosten-Nutzen-Betrachtungen sowie Wettbewerbsvergleiche angestellt. Die Überprüfung von Business Cases stellt ebenfalls ein Controllinginstrument dar, um das Risiko zu begrenzen.

Die auf Grund der Unternehmensgröße der Gesellschaft begrenzten Budget-/Investitionsmöglichkeiten setzen den Rahmen für den Einsatz moderner Technologien zur Kosten- und Prozessoptimierung sowie zur Digitalisierung. Ferner ist die Nutzung von Skalen- und Verbundeffekten nur eingeschränkt möglich. Die Risikobegrenzung erfolgt mittels sorgfältiger Investitionsplanung sowie dem Controlling mehrjähriger Budgets.

Als Versicherungsverein hat die Stuttgarter Lebensversicherung a.G. nur beschränkten Zugang zur Eigenmittelbeschaffung an den Kapitalmärkten, weshalb ausreichende Eigen- und Sicherheitsmittel im Wesentlichen durch die eigene Geschäftstätigkeit zu erwirtschaften sind. Diesem Risiko wird mit einer soliden, auf Kontinuität und Sicherheit setzenden Unternehmensführung und Kapitalanlagepolitik begegnet. Außerdem hat das laufende Controlling der Eigen- und Sicherheitsmittel höchste Priorität.

Zur allgemeinen Risikosteuerung wird regelmäßig überprüft, ob die strategischen Ziele mit der entwickelten Geschäftsstrategie optimal erreicht werden können. Ein besonderes Augenmerk wird dabei auf die eingesetzten Ressourcen sowie die strategierelevanten Unternehmensprozesse gelegt. Des Weiteren erfolgt eine laufende Beobachtung der externen und internen Rahmenbedingungen, um notwendige Strategieanpassungen frühzeitig zu erkennen. Die Balanced Scorecard als das

oberste strategische Steuerungstool wird regelmäßig überprüft und ggf. aktualisiert sowie laufend an den Vorstand und Aufsichtsrat berichtet.

C.6.2.2. Risikokonzentrationen

Aus der Geschäftsstrategie erwachsen folgende Risikokonzentrationen für die Gesellschaft:

Bei der Stuttgarter Lebensversicherung a.G. besteht durch die Beschränkung auf freie Vermittler als Geschäftspartner das Risiko, dass eine zu geringe Anzahl qualifizierter Geschäftspartner zur Verfügung steht, um das Ziel eines nachhaltigen Wachstums zum Erhalt der Eigenständigkeit zu erreichen.

Als Steuerungsmaßnahme dient hierbei eine intensive und proaktive Vertriebsbetreuung mit dem Ziel, die Zahl der für uns Neugeschäft schreibenden freien Vermittler zu erhöhen und die bestehenden sowie neuen Vertriebspartner durch ein fundiertes Qualifizierungsangebot und durch professionelle Software sowie sehr guten Service zu unterstützen. Des Weiteren stehen die rechtlichen Veränderungen auf dem Vermittlermarkt unter intensiver Beobachtung, um gegebenenfalls schnell Alternativen entwickeln zu können.

C.6.2.3. Risikominderung

Die Maßnahmen zur Risikominderung der Strategischen Risiken sind in den Kapiteln C.6.2.1. und C.6.2.2. beschrieben.

Die angewandten Risikominderungsmaßnahmen sehen wir insgesamt als effektiv an.

C.6.2.4. Sensitivitätsanalysen

Für das Strategische Risiko werden keine Sensitivitätsanalysen durchgeführt.

C.7. Sonstige Angaben

Keine sonstigen Angaben.

D. Bewertung für Solvabilitätszwecke

D.1. Vermögenswerte

Grundsätzlich werden für die Zeitwertermittlung gemäß Solvency II die Vorgaben aus den Durchführungsbestimmungen, den Technischen Spezifikation von EIOPA und den zusätzlichen Erläuterungen der BaFin berücksichtigt.

Nachfolgend sind Klassen von Vermögenswerten und ihre Ansatz- bzw. Bewertungsgrundlage dargestellt.

Vermögenswerte	Bewertungsgrundlage
Finanzaktiva	
Latente Steueransprüche	IAS 12
Immobilien und Sachanlagen für den Eigenbedarf	Fair Value, fortgeführte Anschaffungskosten
Immobilien	Fair Value
Anteile an verbundenen Unternehmen, einschließlich Beteiligungen	Fair Value, Adjusted Equity Method
Aktien	Fair Value
Staatsanleihen	Fair Value
Unternehmensanleihen	Fair Value
Strukturierte Schuldtitel	Fair Value
Organismen für gemeinsame Anlagen	Fair Value
Derivate	Fair Value
Einlagen außer Zahlungsmitteläquivalenten	Nominalwert
Vermögenswerte für index- und fondsgebundene Verträge	Fair Value
Policendarlehen	Nominalwert
Darlehen und Hypotheken an Privatpersonen	Nominalwert, Fair Value
Sonstige Darlehen und Hypotheken	Nominalwert, Fair Value
Einforderbare Beträge aus Rückversicherungsverträgen	fortgeführte Anschaffungskosten
Forderungen gegenüber Rückversicherern	fortgeführte Anschaffungskosten
Depotforderungen	fortgeführte Anschaffungskosten
Forderungen gegenüber Versicherungen und Vermittlern	fortgeführte Anschaffungskosten
Forderungen (Handel, nicht Versicherung)	fortgeführte Anschaffungskosten
Zahlungsmittel und Zahlungsmitteläquivalente	Nominalwert
Sonstige nicht an anderer Stelle ausgewiesene Vermögenswerte	Nominalwert

Es gab keine Veränderungen der verwendeten Ansatz- und Bewertungsgrundlagen der Finanzaktiva während des Berichtszeitraums. Die Grundlagen werden in regelmäßigen Abständen überprüft.

Zusätzlich zur Angabe der Bewertungsgrundlagen liefert nachstehende Tabelle einen Überblick über die verwendeten Bewertungsmethoden:

Vermögenswerte in T €	Mark to Market	Mark to Model	Sonstige Methoden	Gesamt
Finanzaktiva				
Latente Steueransprüche	0	0	0	0
Immobilien und Sachanlagen für den Eigenbedarf	0	50.234	2.515	52.749
Immobilien	0	216.403	0	216.403
Anteile an verbundenen Unternehmen, einschließlich Beteiligungen	0	210.077	0	210.077
Aktien	198.957	156.940	0	355.897
Staatsanleihen	833.554	586.448	0	1.420.003
Unternehmensanleihen	1.173.756	921.935	0	2.095.691
Strukturierte Schuldtitel	0	52.881	0	52.881
Organismen für gemeinsame Anlagen	1.484.450	0	0	1.484.450
Derivate	117	0	0	117
Einlagen außer Zahlungsmittel-äquivalenten	0	0	23.421	23.421
Vermögenswerte für index- und fondsgebundene Verträge	808.613	0	0	808.613
Policendarlehen	0	0	23.458	23.458
Darlehen und Hypotheken an Privatpersonen	0	172.138	3.339	175.478
Sonstige Darlehen und Hypotheken	0	192.017	140	192.157
Einforderbare Beträge aus Rückversicherungsverträgen	0	0	0	0
Forderungen gegenüber Rückversicherern	0	0	861	861
Depotforderungen	0	0	15	15
Forderungen gegenüber Versicherungen und Vermittlern	0	0	18.705	18.705
Forderungen (Handel, nicht Versicherung)	0	0	23.762	23.762
Zahlungsmittel und Zahlungsmitteläquivalente	0	0	968	968
Sonstige nicht an anderer Stelle ausgewiesene Vermögenswerte	0	0	30.645	30.645
Gesamt	4.499.448	2.559.074	127.830	7.186.352

Bei der Ermittlung der Zeitwerte werden bebaute Grundstücke nach der Ertragswertmethode bewertet, die unbebauten Grundstücke nach dem Sachwertverfahren und die im Bau befindlichen Gebäude werden mit den Anschaffungskosten angesetzt.

Anteile an verbundenen Unternehmen werden nach L12/28-Artikel 13 (1)(b) Delegierte Verordnung aufgrund des Fehlens eines aktiven Marktes entsprechend der Solvency II-Bewertungshierarchie nach der angepassten Equity-Methode mit den anteiligen Eigenmitteln nach Solvency II bewertet. Andere Anteile an verbundenen Unternehmen, die aufgrund von Wesentlichkeitsüberlegungen bei der Berechnung der Solvenzkapitalanforderung nicht einbezogen werden, sind entsprechend der EIOPA Technical Specification als Finanzinstrumente mit dem beizulegenden Zeitwert angesetzt. Diese werden mit Ertragswertmodellen bewertet und in geringem Umfang Substanzwerte herangezogen.

Bei der Ermittlung der Zeitwerte wird für notierte Aktien, Investmentanteile und andere nicht festverzinsliche Wertpapiere sowie bei Inhaberschuldverschreibungen und anderen festverzinslichen Wertpapieren der Börsenjahresschlusskurs zur Bewertung herangezogen. Bei den nicht-notierten Aktien

werden die Zeitwerte mit dem beizulegenden Zeitwert angesetzt. Für Spezialfonds wird der von der Kapitalanlagegesellschaft mitgeteilte Wert verwendet.

Die Zeitwerte der nach HGB zu Nominalwerten bilanzierten Kapitalanlagen werden auf Grundlage der Barwertmethode in einem eigenen Bewertungsmodell ermittelt, basierend auf aktuellen Zinsstrukturkurven und dazugehörigen Spreads unter Berücksichtigung der Restlaufzeit.

Hypothekendarlehen werden ebenfalls mit Hilfe eines Mark to Model-Ansatzes bewertet, während die sonstigen Darlehen als Nominalwerte angesetzt werden.

Bei den sonstigen Aktiva gibt es keinen entsprechenden Zeitwert, daher wird aus Maßgeblichkeitsgründen der zugrunde gelegte Buchwert verwendet.

Die nachstehende Tabelle stellt die bestehenden Unterschiede in der Bewertung von Vermögenswerten nach Solvency II und HGB dar:

Vermögenswerte in T €	Solvency II-Zeitwert	HGB Buchwert	Abweichung
Finanzaktiva			
Immaterielle Vermögensgegenstände	0	0	0
Latente Steueransprüche	0	0	0
Immobilien und Sachanlagen für den Eigenbedarf	52.749	19.365	33.384
Immobilien	216.403	149.367	67.037
Anteile an verbundenen Unternehmen, einschließlich Beteiligungen	210.077	78.027	132.050
Aktien	355.897	294.434	61.463
Staatsanleihen	1.420.003	1.303.011	116.992
Unternehmensanleihen	2.095.691	2.010.599	85.092
Strukturierte Schuldtitel	52.881	41.000	11.881
Organismen für gemeinsame Anlagen	1.484.450	1.376.700	107.750
Derivate	117	117	0
Einlagen außer Zahlungsmitteläquivalenten	23.421	23.421	0
Vermögenswerte für index- und fondsgebundene Verträge	808.613	808.613	0
Policendarlehen	23.458	23.458	0
Darlehen und Hypotheken an Privatpersonen	175.478	164.778	10.700
Sonstige Darlehen und Hypotheken	192.157	179.837	12.319
Einforderbare Beträge aus Rückversicherungsverträgen	0	10.990	-10.990
Forderungen gegenüber Rückversicherern	861	935	-73
Depotforderungen	15	15	0
Forderungen gegenüber Versicherungen und Vermittlern	18.705	89.414	-70.709
Forderungen (Handel, nicht Versicherung)	23.762	23.762	0
Zahlungsmittel und Zahlungsmitteläquivalente	968	968	0
Sonstige nicht an anderer Stelle ausgewiesene Vermögenswerte	30.645	66.647	-36.003
Gesamt	7.186.352	6.665.457	520.895

Zum 31.12.2018 betrug die Differenz zwischen den Vermögenswerten der Solvabilitätsübersicht und der HGB-Bilanz in der Summe rund 520.895 Tausend €.

Nachfolgend sind die wesentlichen Bewertungsunterschiede der Aktiva erläutert.

Immobilien sind unter HGB mit den Anschaffungs- bzw. Herstellungskosten angesetzt, vermindert um Abschreibungen. Bei dauerhaften Wertminderungen wird auf den niedrigeren beizulegenden Wert abgeschrieben. Für den Solvency II-Marktwert werden die durch das Ertragswertverfahren ermittelten Fair Values verwendet. Es resultiert eine Differenz von rund 100.421 Tausend €.

Kapitalanlagen in verbundene Unternehmen und Beteiligungen sind mit den Anschaffungskosten bewertet, vermindert um Abschreibungen auf den auf Dauer niedrigeren beizulegenden Wert. Durch die Anwendung der unter Solvency II-Regularien geforderten angepassten Equity-Methode, mit Hilfe derer die Stuttgarter Versicherung Holding AG (SVH) bewertet wurde, kann die Abweichung von 132.050 Tausend € erklärt werden.

Der unterschiedliche Ansatz der Staats- und Unternehmensanleihen sowie strukturierter Produkte beruht im Wesentlichen auf zwei Effekten. Zum einen wurden in der Solvabilitätsübersicht die Zeitwerte ausgewiesen und zum zweiten wurden bei den Zeitwerten gem. Artikel 75 der Solvency II-Richtlinie die Stückzinsen berücksichtigt. Insgesamt betrug die Differenz rund 213.965 Tausend €, wovon 35.983 Tausend € auf die Stückzinsen und 177.982 Tausend € auf den Unterschied zwischen den Zeit- und HGB-Buchwerten zurückzuführen war. Der relativ hohe Unterschied zwischen den Zeit- und Buchwerten ist dabei auf das Niedrigzinsumfeld zurückzuführen.

Die Stuttgarter Lebensversicherung a.G. verzichtet derzeit auf einen Ausweis der passiven Rückversicherung in der Solvabilitätsübersicht. In der HGB-Bilanz wird diese Rückversicherungsart aber berücksichtigt. Dieser unterschiedliche bilanzielle Ausweis zwischen der Solvabilitätsübersicht und der HGB-Bilanz wird über den Posten „Einforderbare Beträge aus Rückversicherungsverträgen“ in Höhe von 10.990 Tausend € ausgeglichen. Durch diese Vorgehensweise wird in der Solvency II-Bilanz der risikomindernde Effekt der passiven Rückversicherung konservativ außer Acht gelassen.

Bei dem Posten „Hypotheken und Darlehen“ betrug die Differenz rund 23.019 Tausend €. Diese resultierten fast ausschließlich aus Bewertungsunterschieden bei den Hypotheken. Analog zu den Anleihen wirkten sich auch bei den Hypothekendarlehen die niedrigen Zinsen zum Betrachtungsstichtag positiv auf die Zeitwerte aus.

Die Forderungen aus dem selbst abgeschlossenen Versicherungsgeschäft an Versicherungsnehmer werden zu Nominalwerten bilanziert. Sie sind vermindert um die aufgrund von Einzelerhebungen und nach Erfahrungswerten der Vorjahre ermittelten Pauschalwertberichtigungen ausgewiesen. Die übrigen Aktivwerte, wie Guthaben bei Kreditinstituten, Rechnungsabgrenzungsposten und sonstige Forderungen, sind mit den Nominalbeträgen angesetzt und, soweit erforderlich, um angemessene Wertberichtigung gekürzt. Aufgrund des Fehlens eines aktiven Marktes für diese Positionen wird wesentlichkeithalber der beizulegende Wert des HGB-Jahresabschlusses auch für Solvency II verwendet.

Des Weiteren werden Stückzinsen in der Solvency II-Bewertung den jeweiligen Kapitalanlagen direkt zugeordnet, während diese sich in der HGB-Übersicht in dem Posten „Sonstige nicht an anderer Stelle ausgewiesene Vermögenswerte“ befinden.

D.2. Versicherungstechnische Rückstellungen

Die versicherungstechnischen Rückstellungen unter Solvency II ergeben sich als Summe des besten Schätzwerts (Best Estimate – BE) der versicherungstechnischen Verpflichtungen und der Risikomarge (RM).

Der BE ist ein wahrscheinlichkeitsgewichteter Durchschnitt künftiger Zahlungsströme unter Berücksichtigung des Zeitwerts des Geldes unter Verwendung der maßgeblichen risikofreien Zinsstrukturkurve. Die RM bildet die Kapitalkosten ab, die einem anderen Versicherer bei Übernahme der

Verpflichtungen entstünden, da er dafür ebenfalls die regulatorischen Kapitalanforderungen erfüllen müsste.

Sie setzen sich folgendermaßen zusammen:

Versicherungstechnische Rückstellungen zum 31.12.2018 in T €	Versicherungstechnische Rückstellungen als Ganzes berechnet	Best Estimate	Risikomarge	Gesamt
Klassisches Geschäft mit Überschussbeteiligung	0,00	5.284.051	191.382	5.475.433
Index- und Fondsgebundene Versicherung	0,00	713.380	7.917	721.297
Krankenversicherung nach Art der Lebensversicherung	0,00	-118.762	5.483	-113.279
Selbstabgeschlossene Rückversicherung	0,00	2.209	0,00	2.209
Versicherungstechnische Rückstellungen	0,00	5.880.877	204.783	6.085.660

Bilanzierungs- und Bewertungsmethoden

Die Bewertung der versicherungstechnischen Rückstellung für die Solvabilitätsübersicht erfolgt mithilfe des Branchensimulationsmodells (BSM) des GDV in der Version 3.2. Das BSM verwendet für die Bewertung einen stochastischen Simulationsansatz. Grundlage sind unternehmensspezifische deterministische Bestandsprojektionen, welche nach anerkannten aktuariellen Grundsätzen ermittelt werden.

Für die stochastische Bewertung der versicherungstechnischen Rückstellungen werden als Modelleingabe simulierte Kapitalmarktpfade verwendet. Zur Erstellung dieser Kapitalmarktpfade wird ein individualisierter Szenario-Generator verwendet. Dieser basiert auf dem ökonomischen Szenario-Generator (Economic Scenario Generator (ESG)) des Gesamtverbandes der Deutschen Versicherungswirtschaft (GDV). Der ESG wird von der Gesellschaft parametrisiert und validiert und liefert als Ergebnis die Zins-, Aktien-, und Immobilienentwicklung für jeden simulierten Kapitalmarktpfad. Zusätzlich werden unrealistische, stark negative Kapitalmarktpfade ausgeschlossen und die verbleibenden Pfade neu gewichtet. Der Prozess zur Erzeugung der Kapitalmarktpfade wurde gegenüber dem Vorjahr nicht angepasst.

Das BSM projiziert pro Kapitalmarktpfad eine HGB-Bilanz mit realistischen Annahmen bezüglich Sterblichkeit, Stornoverhalten der Versicherungsnehmer und anderen versicherungstechnischen Rechnungsgrundlagen. Diese realistischen Annahmen werden Rechnungsgrundlagen 2. Ordnung genannt. Unternehmensindividuelle Regelungen zur Überschussbeteiligung unter Berücksichtigung der gesetzlichen Rahmenbedingungen sind dabei im Modell abgebildet. So enthält das BSM in den Projektionen Kontrollen zur Überprüfung der aufsichtsrechtlich geforderten Mindestzuführung zur Rückstellung für Beitragsrückerstattung (RfB).

Ebenso wird der Referenzzinssatz zur Bestimmung der Zinszusatzreserve (ZZR) gemäß § 5 DeckRV ermittelt. Das BSM verwendet bei der Berechnung der ZZR im Modell ein lineares Näherungsverfahren, welches einer internen Überprüfung unterzogen wurde und als grundsätzlich angemessen bewertet wird. Zum 23.10.2018 trat eine Änderung des § 5 DeckRV zur Berechnung des Referenzzinssatzes in Kraft, diese Änderung wird in der neuen Version des BSM berücksichtigt.

Die versicherungstechnischen Rückstellungen für die fondsgebundenen Lebensversicherungsverträge entsprechen dem Zeitwert des Fondsguthabens abzüglich der Kosten- und Biometriemarge, die dem Rohüberschuss des Versicherungsunternehmens zufließt. Die Kosten-Biometrie-Marge ergibt sich als Differenz zwischen dem Barwert des Kosten- und Risiko-Ertrags und dem Barwert des Kosten- und Risiko-Aufwands. Der Rentenbezug wird entsprechend dem klassischen Geschäft abgebildet.

Die Risikomarge als Bestandteil der versicherungstechnischen Rückstellungen nach Solvency II entspricht dem Betrag, den ein Versicherungsunternehmen zusätzlich fordern würde, um die Versicherungsverpflichtungen zu übernehmen und zu erfüllen. Die Risikomarge wird anhand der Stufe 2 (Vereinfachungsmethode 1 nach Leitlinie 62 TP¹) berechnet. Wir betrachten diese Vereinfachungsmethode als geeignet, weil sie dem Risiko und der Komplexität unseres Geschäfts angemessen ist. Die Modellierung erfolgt mit einem sogenannten Risikotreiberansatz auf Risikomodulebene.

Zur Modellierung der Geschäftspolitik werden im BSM Managementparameter eingestellt. Die wesentlichen Parameter sind:

- die Restlaufzeit der Zinstitel bei Neuanlage,
- der Zeitraum für die Verrechnung von Kapitalertragsdefiziten,
- der Mindest-, Maximal- und Zielanteil des Zinstitel- und Immobilien-Portfolios am Kapitalanlagenportfolio,
- die Strategie, wie der Rohüberschuss verwendet wird, und die Zielbeteiligung der Versicherungsnehmer am Rohüberschuss,
- die Überschussdeklaration und Entnahme aus dem Schlussüberschussanteilsfonds und der freien RfB sowie deren Grenzen,
- der Anteil des übrigen Ergebnisses für das künftige Neugeschäft,
- das Verhalten der Versicherungsnehmer.

Um die Managemententscheidungen angemessen im Modell abzubilden, wurde das Bewertungsmodell weiterentwickelt. Einige Managementparameter werden abhängig von der Zins-, Aktien-, Immobilien- und Spreadsituation gesteuert. Ein Managementparameter, welcher die Zielbeteiligung des Versicherungsnehmers am Rohüberschuss steuert, wird in Abhängigkeit einzelner Stressszenarien reduziert.

Annahmen zu den Rechnungsgrundlagen 2. Ordnung

Als Rechnungsgrundlagen 2. Ordnung bezeichnet man die tatsächlich beobachteten Rechnungsgrundlagen ohne Verwendung von Sicherheitszuschlägen. Diese werden insbesondere mithilfe der beobachteten Bestandsbewegungen der letzten Jahre ermittelt.

Bei der Herleitung der Sterbewahrscheinlichkeiten wird anhand der beobachteten Todesfälle pro Teilbestand ein Faktor auf die entsprechende DAV-Sterbetafel angesetzt. Die Reaktivierungswahrscheinlichkeiten bei Invaliditätsversicherungen werden analog bestimmt. Die Invalidisierungswahrscheinlichkeiten werden mithilfe eines Faktors auf die in der Prämienkalkulation verwendeten Tafeln abgebildet. Die Kapitalabfindungswahrscheinlichkeiten und die Abrufwahrscheinlichkeiten werden ebenfalls aus den Bestandsbewegungen der letzten Jahre abgeleitet.

Die Stornowahrscheinlichkeiten werden abhängig von der Laufzeit und dem Vertragsjahr, in dem storniert wurde, für mehrere Teilbestände versicherungssummengewichtet und unter Berücksichtigung von Trends ermittelt. Da die so ermittelten Stornowahrscheinlichkeiten nicht den Abbau der bilanziellen Rückstellungen widerspiegeln, wurden sie mithilfe eines Umrechnungsfaktors angepasst.

Die Kosten 2. Ordnung werden unterteilt in Abschluss-, Verwaltungs- und Regulierungskosten. Es werden die in den letzten Jahren tatsächlich angefallenen Kosten untersucht. Unter Berücksichti-

¹ EIOPA-BoS-14/166 Leitlinien zur Bewertung von versicherungstechnischen Rückstellungen, 2. Feb. 2015

gung von Trends werden dann die Kosten als Prozentsatz auf die Beitragssumme des Neugeschäfts, als Prozentsatz auf den laufenden Beitrag oder als Stückkosten pro Vertrag abgebildet. Hierbei wird die künftige Inflation berücksichtigt.

Gegenüber dem Vorjahr hat sich die Herleitung der Stornowahrscheinlichkeiten geändert. Von nun an werden die versicherungssummengewichteten Stornowahrscheinlichkeiten mithilfe des oben erwähnten Umrechnungsfaktors, der das Verhältnis der DK-gewichteten Stornowahrscheinlichkeiten zu den versicherungssummengewichteten Stornowahrscheinlichkeiten angibt, umgerechnet.

Für alle anderen Annahmen erfolgt die Herleitung analog zum Vorjahr.

Annahmen zu den Managementparametern

Die Managementparameter, die Eingabegrößen in das Branchensimulationsmodell sind, werden auf Basis empirischer Daten der letzten fünf Jahre hergeleitet. Sollte sich die Planung zur zukünftigen Steuerung stark von den empirischen Daten abheben, so werden die abweichenden Planansätze bei der Ermittlung der Parameter einbezogen. Bei Parametern, bei denen keine geeigneten Daten existieren, werden zur Herleitung der Parameter Expertenbefragungen herangezogen. Die Festlegung der Managementparameter wird im Gesamtvorstand diskutiert und verabschiedet.

Im Allgemeinen erfolgt die Festlegung der Managementparameter analog zum Vorjahr.

Die Modellierung der pfad- und szenarioabhängigen Managementparameter wurde im Berichtsjahr nicht weiter ausgebaut.

Änderungsmanagement im Berechnungsprozess

Unsere Bewertungsmodelle liefern ein realistisches Bild der wirtschaftlichen Lage unseres Unternehmens. Dies entbindet uns jedoch nicht von der Pflicht, unsere Bewertungsmethoden und –annahmen konsequent weiter zu entwickeln. Insbesondere passen wir sie an Gesetzesänderungen oder unvorhergesehene wirtschaftliche Entwicklungen an. Im Folgenden beschreiben wir die wesentlichen Änderungen im Berichtszeitraum:

- Im Modell wird die Zinszusatzreserve abgebildet, indem für jede Rechnungszinsgeneration je Basispunkt und je Euro Deckungskapital ein Skalierungsfaktor auf das Deckungskapital multipliziert wird. Wir haben das Verfahren zur Bestimmung dieser Skalierungsfaktoren erneut überprüft und die Kalibrierung verbessert.

Die Bewertung der versicherungstechnischen Rückstellung für die Solvenzbilanz erfolgt mit Hilfe des Branchensimulationsmodells des GDV in der Version 3.2. Die Bewertung erfolgt im Wesentlichen analog zur verwendeten Version aus dem Vorjahr (Version 3.1.2). Die entscheidenden Neuerungen in Folge der Modellaktualisierung sind:

- Der versicherungstechnische Cashflow „Übertrag festgelegte RfB in freie RfB“ wurde im BSM neu implementiert.
- Das Verfahren zur Bestimmung des Referenzzinses zur Ermittlung der ZZR wurde an die neuen aufsichtsrechtlichen Vorgaben angepasst.
- Die Managementparameter zur Steuerung der dynamischen Asset Allokation können in der neuen BSM Version schrittweise angepasst werden. Diese Änderung wirkt sich auf unsere Berechnungen nicht aus, da wir die im BSM abgebildete dynamische Asset Allokation aufgrund unserer pfadabhängigen Steuerung der Managementparameter nicht nutzen.

Einforderbare Beträge aus Rückversicherungsverträgen

Für die Berücksichtigung der einforderbaren Beträge aus Rückversicherungsverträgen unter Solvency II hat eine Vergleichsberechnung inklusive Rückversicherung zum Stand 31.12.2015 gezeigt,

dass diese aus Gründen der Wesentlichkeit vernachlässigt werden können. Daher erfolgt die Berechnung der versicherungstechnischen Rückstellungen für das aktuelle Berichtsjahr ohne Berücksichtigung von Rückversicherung.

Da keine Zweckgesellschaften existieren, entstehen auch keine einforderbare Beträge gegenüber Zweckgesellschaften.

Grad der Unsicherheit

Die wesentlichen Unsicherheitsfaktoren für die Bewertung der versicherungstechnischen Rückstellungen resultieren aus den folgenden Sachverhalten:

In der Erzeugung der versicherungstechnischen Cashflows aus den Bestandsdaten werden Rechnungsgrundlagen 2. Ordnung verwendet, die mit einer gewissen Schätzunsicherheit versehen sind. Zudem fließen in der Modellierung Vereinfachungen ein. So werden etwa im Rahmen des Modells die zukünftigen Managemententscheidungen über ein Set von Parametern abgebildet.

In der Modellierung des Versicherungsnehmerverhaltens wird unterstellt, dass die Versicherungsoptionen "Storno" beziehungsweise "Kapitalwahl" finanzrational unter Berücksichtigung einer Zinstoleranz und -sensitivität wahrgenommen werden. Dadurch entsteht eine gewisse Modellunsicherheit, dass das tatsächliche VN-Verhalten auch in allen Fällen den Annahmen entspricht. Die Managementregeln zum VN-Verhalten berücksichtigen diese Unsicherheit, da nur eine gemäßigte Reaktion der Versicherungsnehmer dargestellt wird.

Die Berechnung des einkalkulierten erwarteten Gewinns bei künftigen Prämien (EPIFP) untersteht im Wesentlichen denselben Annahmen und Methoden, wie bei der Ermittlung der versicherungstechnischen Rückstellungen und damit auch den gleichen Unsicherheiten. Zusätzlich entsteht bei der Berechnung des EPIFP eine Unsicherheit dadurch, dass die Gewinne, die auf künftige Prämien zu beziehen sind, über den Barwert der Jahresüberschüsse, die durch künftige Prämien erzeugt wurden, approximiert werden.

Des Weiteren wird in der Erzeugung der ökonomischen Szenarien mit Hilfe des ESG eine Kalibrierung des Modells für einen langen Projektionszeitraum vorgenommen.

Jeder der oben genannten Aspekte trägt zur Unsicherheit in der Bewertung bei, wobei das Gesamtergebnis der Bewertung deswegen nicht unsicherer wird, da die Effekte sowohl zu Über- wie Unterschätzungen der versicherungstechnischen Rückstellungen führen können.

Insgesamt halten wir den derzeitigen Modellierungsansatz für angemessen. Auch zukünftig wird die Angemessenheit der Modellierung regelmäßig validiert und bei Bedarf angepasst.

Wesentliche Vereinfachungen

Bei der Berechnung der versicherungstechnischen Rückstellungen wurden Vereinfachungen vorgenommen. Die wesentlichen Vereinfachungen und die daraus resultierenden Auswirkungen auf die Höhe der versicherungstechnischen Rückstellungen sind im Folgenden dargestellt:

- Vollständigkeit der abgebildeten Tarife in der Projektionssoftware: Es sind einige Tarife mit nur kleinen Beständen nicht in der Projektionssoftware abgebildet. Sie werden durch Skalierung der Cashflows auf Basis der HGB-Deckungsrückstellung berücksichtigt. Aus Proportionalitätsgründen und auf Grund der Homogenität des Bestandes ist diese Skalierung angemessen.
- Rückversicherung: Es wird keine Rückversicherung mit einbezogen. Es sind deshalb auch keine Ausfallrisiken der Rückversicherungspartner in den versicherungstechnischen Rückstellungen berücksichtigt. Analysen zur Überprüfung der Auswirkung der Rückversicherung auf die Solvency II Berechnung haben gezeigt, dass diese nicht wesentlich sind. Eine Vernachlässigung ist daher angemessen.

- **Dynamisches Hybridprodukt:** Die Deckungsrückstellung des Bestandes an dynamischen Hybridprodukten wird zu Beginn des Prognosezeitraums gemäß der dann aktuellen Aufteilung in einen rein klassischen und einen rein fondsgebundenen Anteil getrennt. Dadurch werden die für das dynamische Hybridprodukt typischen monatlichen Umschichtungen zwischen den klassischen und den fondsgebundenen Rückstellungen nicht modelliert. Diese Umschichtungen sind beim dynamischen Hybridprodukt der SLV durch die spezielle Produktkonstruktion stark reduziert.

Angaben zur Volatilitätsanpassung und zum Rückstellungstransitional

Versicherungsunternehmen können mit Genehmigung der Aufsichtsbehörde eine Volatilitätsanpassung der maßgeblichen risikofreien Zinskurve zur Berechnung des besten Schätzwerts vornehmen. Es wird die Volatilitätsanpassung (VA) nach Artikel 77d der Richtlinie 2009/138/EG angewendet.

Ebenso wird ein vorübergehender Abzug (Rückstellungstransitional, RT) gemäß Artikel 308d der Richtlinie 2009/138/EG verwendet.

Beim Rückstellungstransitional handelt es sich um eine Maßnahme, die bis zum 1. Januar 2032 schrittweise die versicherungstechnische Rückstellung nach Solvency I zu deren Bewertung nach Solvency II überführt. Dabei wird zu Beginn der Übergangsphase die Differenz der versicherungstechnischen Rückstellungen beider Bewertungsansätze als Abzugsterm bei der Solvency II-Rückstellung berücksichtigt und im Verlauf des Übergangszeitraumes linear reduziert.

Aufgrund einer Auslegungsentscheidung der BaFin wurde die Höhe des Rückstellungstransitionals im Berichtsjahr angepasst. Durch diese Änderung wurde die Höhe der vorhandenen Eigenmittel reduziert. Für eine ausführlichere Erläuterung verweisen wir auf Abschnitt E.6.

Die Auswirkungen eines Wegfalls der Volatilitätsanpassung oder des Rückstellungstransitionals können der folgenden Tabelle entnommen werden:

Szenario zum 31.12.2018 in T €	Zinsstrukturkurve mit VA ohne RT	Zinsstrukturkurve ohne VA mit RT	Zinsstrukturkurve mit VA mit RT
Basiseigenmittel	490.406	818.493	836.059
Anrechenbare Eigenmittel für das SCR	487.196	818.493	836.059
Anrechenbare Eigenmittel für das MCR	447.449	818.493	836.059
versicherungstechnische Rückstellungen	6.554.747	6.111.017	6.085.660
SCR	264.986	253.390	182.728
MCR	119.244	114.025	82.228

Im Rahmen der Quantifizierung der Auswirkungen eines Wegfalls der Volatilitätsanpassung oder des Rückstellungstransitionals werden die Anforderungen zur Berechnung der versicherungstechnischen Rückstellung, des SCRs, des MCRs und der anrechenbaren Eigenmittel eingehalten. Insbesondere wurde in den Berechnungen eine Beurteilung der Werthaltigkeit des sich ergebenden Überhangs der aktiven über die passiven latenten Steuern vorgenommen.

Vergleich der Solvency II - mit der HGB-Bewertung

In der nachfolgenden Tabelle werden die versicherungstechnischen Rückstellungen nach HGB den Ergebnissen des Bewertungsmodells gegenüber gestellt.

Stichtag 31.12.2018 in T €	HGB-Buchwert	Solvency II Zeitwert	Differenz
Klassische Versicherung	5.276.993	5.475.577	-198.584
Fonds- und Indexgebundene Versicherung	820.618	721.297	99.321
Krankenversicherung nach Art der Lebensversicherung	208.664	-111.214	319.878
Gesamt	6.306.275	6.085.660	220.615

Die Bewertung der versicherungstechnischen Rückstellungen nach HGB und Solvency II unterscheiden sich deutlich. Unter HGB werden die versicherungstechnischen Rückstellungen unter Verwendung vorsichtiger Rechnungsgrundlagen und teilweise unter Verwendung eines festen Rechnungszinses berechnet. Durch die Berücksichtigung von Sicherheitszuschlägen in den verwendeten Rechnungsgrundlagen wird das Vorsichtsprinzip der HGB-Bilanzierung implizit realisiert. Unter Solvency II werden die versicherungstechnischen Rückstellungen unter der Verwendung von besten Schätzwerten für die Rechnungsgrundlagen und unter Anwendung einer risikofreien Zinskurve, zum Teil mit Berücksichtigung einer Volatilitätsanpassung, bewertet. Die in den Versicherungsverträgen enthaltenen Optionen und Finanzgarantien werden explizit bewertet. Zusätzlich wird die zukünftige Überschussbeteiligung des Versicherungsnehmers in den versicherungstechnischen Rückstellungen erfasst. Für nicht hedgebare Risiken wird eine explizite Risikomarge gestellt.

Für die klassische Versicherung sind zum 31.12.2018 die versicherungstechnischen Rückstellungen nach HGB geringer als bei der Bewertung nach Solvency II. Unter Solvency II reduzieren sich die versicherungstechnischen Rückstellungen auf Grund des Rückstellungstransitionals und die Umbewertung der freien RfB und des SÜA-Fonds. Das Einrechnen der zukünftigen Überschüsse erhöht die versicherungstechnischen Rückstellungen.

In der fonds- und indexbasierten Versicherung sind die versicherungstechnischen Rückstellungen nach HGB höher als bei der Bewertung nach Solvency II. Reduzierend wirkt in der fonds- und indexbasierten Versicherung vor allem der Abzug der Kosten-Biometriemarge.

Die größten Bewertungsunterschiede resultieren aus der Krankenversicherung nach Art der Lebensversicherung. Für diesen Geschäftsbereich sind die versicherungstechnischen Rückstellungen nach HGB deutlich höher als bei der Bewertung nach Solvency II. Reduzierend wirken sich unter Solvency II dabei vor allem die Verwendung der Rechnungsgrundlagen zweiter Ordnung aus.

Die aktive Rückversicherung verändert sich nicht von HGB zu Solvency II und ist deshalb hier nicht separat ausgewiesen.

D.3. Sonstige Verbindlichkeiten

Die Bewertung der Pensionsverpflichtungen nach HGB erfolgte nach den anerkannten Grundsätzen der Versicherungsmathematik mittels der sog. Projected-Unit-Credit-Methode. Als biometrische Rechnungsgrundlagen wurden die Richttafeln 2018 G von Heubeck verwendet. Folgende weitere Annahmen liegen der Bewertung zugrunde: Rechnungszinssatz p. a. 3,21 % (Vorjahr 3,68 %), Gehaltstrend p. a. 2,25 % (Vorjahr 0,00 % bzw. 2,25 %), Rententrend p. a. 1,00 % bzw. 1,75 % (Vorjahr 1,00 % bzw. 1,75 %), sowie 2,25 % (Vorjahr 2,25 %) für wertgesicherte Zusagen und eine durchschnittliche Fluktuationsrate von 5,00 % (Vorjahr 5,00 %). Der Rechnungszins für die Abzinsung

wurde pauschal mit einem Näherungswert des durchschnittlichen Marktzinssatzes laut Bundesbank zum 31.12.2018 angesetzt, der sich bei einer angenommenen Restlaufzeit von 15 Jahren ergibt.

Bei der Ermittlung des Solvency II-Zeitwertes wird ein Näherungsverfahren angewendet. Es wird hierbei für die marktkonsistente Bewertung ein Durationsansatz verwendet. Ausgehend von dem Wert der Pensionsrückstellung nach HGB wird die Rückstellung nach Solvency II anhand eines Faktors erhöht. Der Faktor berechnet sich folgendermaßen:

$(\text{Absenkung im Rechnungszins} + \text{geschätzter Gehaltstrend}) \cdot \text{modDur}$

Die Absenkung im Rechnungszins erfolgt im Vergleich zu der nach IAS 19 geforderten Zinskurve zum Zeitpunkt der modifizierten Duration. Zum 31.12.18 wurde ein Zinssatz von 1,92 % (Vorjahr 1,86 %) angesetzt.

Es bestehen folgende Eventualverbindlichkeiten, deren Eintrittswahrscheinlichkeit als gering eingestuft wird und die deshalb nicht in der Solvabilitätsübersicht angesetzt werden.

Die Gesellschaft ist gemäß §§ 221 ff. VAG Mitglied des Sicherungsfonds für die Lebensversicherer. Der Sicherungsfonds erhebt auf Grundlage der Sicherungsfonds-Finanzierungs-Verordnung (Leben) jährliche Beiträge von maximal 0,2 ‰ der Summe der versicherungstechnischen Netto-Rückstellungen, bis ein Sicherungsvermögen von 1 ‰ der Summe der versicherungstechnischen Netto-Rückstellungen aufgebaut ist.

Hieraus bestehen aktuell keine Verpflichtungen.

Der Sicherungsfonds kann darüber hinaus Sonderbeiträge in Höhe von weiteren 1 ‰ der Summe der versicherungstechnischen Netto-Rückstellungen erheben.

Dies entspricht einer Verpflichtung von 5.224 Tausend €.

Zusätzlich haben wir uns verpflichtet, dem Sicherungsfonds oder alternativ der Protektor Lebensversicherungs-AG finanzielle Mittel zur Verfügung zu stellen, sofern die Mittel des Sicherungsfonds bei einem Sanierungsfall nicht ausreichen. Die Verpflichtung beträgt 1 % der Summe der versicherungstechnischen Netto-Rückstellungen unter Anrechnung der zu diesem Zeitpunkt bereits an den Sicherungsfonds geleisteten Beiträge.

Unter Einschluss der oben genannten Einzahlungsverpflichtungen aus den Beitragszahlungen an den Sicherungsfonds beträgt die Gesamtverpflichtung zum Stichtag 44.503 Tausend €.

Das Risiko bzgl. der oben aufgeführten Zahlungsverpflichtungen gegenüber dem Sicherungsfonds wird für das Jahr 2019 als gering eingestuft.

Es bestehen Andienungsrechte der Emittenten aus sogenannten Multitranchen zu öffentlichen Namenspfandbriefen und Schuldscheindarlehen über maximal durchgängig 216.000 Tausend € bis 2024, die jedoch nur zum Tragen kommen, wenn die Marktzinsen über den jeweils vereinbarten Zinssätzen liegen. Das Risiko der Andienung wird aufgrund der aktuellen Zinslage als gering eingestuft.

Bei Anlagen in Unternehmensbeteiligungen und Immobilienfonds bestehen bisher zugesagte, nicht eingeforderte Einzahlungsverpflichtungen zum Stichtag in Höhe von 78.078 Tausend €. Bei Hypothekendarlehen bestehen zum Bilanzstichtag noch offene Auszahlungsverpflichtungen an die Darlehensnehmer aus bereits zugesagten Darlehensverträgen in Höhe von 10.308 Tausend €. Die offenen Zusagen aus Unternehmensbeteiligungen, Immobilienfonds und Hypothekendarlehen werden in den Folgejahren erwartungsgemäß großteils abgerufen.

Die Bewertung latenter Steuern basiert auf temporären Differenzen zwischen den ökonomischen Werten jedes einzelnen Vermögensgegenstands und jeder einzelnen Verbindlichkeit in der Solvency

II-Bilanz und den in einer Bilanz für Steuerzwecke zugeordneten Werten. Steuergutschriften und steuerliche Verlustvorträge sind nicht vorhanden.

Alle anderen Verbindlichkeiten werden mit Ihrem Erfüllungsbetrag angesetzt und der Buchwert entspricht dem Zeitwert nach Solvency II.

Veränderungen der verwendeten Ansatz- und Bewertungsgrundlagen der sonstigen Verbindlichkeiten fanden während des Berichtszeitraums nicht statt. Des Weiteren begegnen wir den Schätzunsicherheiten, die bei der Bewertung der sonstigen Verbindlichkeiten auftreten können, durch regelmäßige Überprüfungen und bedarfsweiser Anpassung der zu Grunde liegenden Annahmen.

In der folgenden Tabelle werden die HGB Werte der sonstigen Verbindlichkeiten den Solvency II Werten gegenübergestellt.

sonstige Verbindlichkeiten zum 31.12.2018 in T €	HGB	Solvency II	Unterschied
Andere Rückstellungen als versicherungstechnische Rückstellungen	14.428	14.495	66
Rentenzahlungsverpflichtungen	104.638	124.886	20.247
Einlagen von Rückversicherern	8.731	0	-8.731
Latente Steuerschulden	0	80.477	80.477
Verbindlichkeiten gegenüber Versicherungen und Vermittlern	63.322	36.802	-26.520
Verbindlichkeiten gegenüber Rückversicherern	3.089	0	-3.089
Verbindlichkeiten (Handel, nicht Versicherung)	7.571	7.571	0
Sonstige Verbindlichkeiten, die nicht an anderer Stelle ausgewiesen werden	402	402	0
Verbindlichkeiten insgesamt	202.182	264.633	62.451

D.4. Alternative Bewertungsmethoden

Angaben zu diesen Sachverhalten sind an den entsprechenden Stellen in den Kapiteln D1-D3 integriert.

D.5. Sonstige Angaben

Sämtliche wesentlichen Informationen zur Bewertung der Vermögenswerte und Verbindlichkeiten für Solvabilitätszwecke wurden in den vorangegangenen Kapiteln dargestellt. Weitere Angaben sind an dieser Stelle nicht vorzunehmen.

E. Kapitalmanagement

E.1. Eigenmittel

Unser Ziel ist es sicherzustellen, dass die Kapitalanforderungen jederzeit mit anrechnungsfähigen Eigenmitteln bedeckt sind. Des Weiteren soll im Fall eines zusätzlichen Kapitalbedarfs das Aufbringen qualitativ angemessener Eigenmittel gewährleistet werden. Um dies zu erreichen, hat unser Vorstand die Leitlinien zum Kapitalmanagement und zum Risikomanagement verabschiedet. Diese werden einer jährlichen Prüfung unterzogen und bei Bedarf an sich ändernde Gegebenheiten angepasst.

Die Kapitalmanagementleitlinie beinhaltet deren Anwendungsbereich und Adressatenkreis. Darüber hinaus werden die Grundprinzipien des Kapitalmanagements festgelegt sowie Informationen zur Eigenmittelsituation und der Prozess der Kapitalmanagementplanung dargestellt. Das Kapitalmanagement entspricht dem aufsichtsrechtlichen Grundsatz der Proportionalität. Die Risikomanagementleitlinie regelt die Verantwortlichkeiten, das Risikomanagementsystem sowie den dazugehörigen Prozess.

Um die jederzeitige Bedeckung mit anrechnungsfähigen Eigenmitteln sicherzustellen, führen wir ein Aktiv-Passiv-Management, das heißt eine enge Abstimmung zwischen Kapitalanlage und Verpflichtungsseite, durch.

Um frühzeitig auf Änderungen reagieren zu können, erstellen wir jährlich eine 5-Jahresplanung der Solvabilitätsübersicht, der Solvabilitätskapitalanforderungen und der Eigenmittel.

Um die aufsichtsrechtliche Vorgabe der jederzeitigen Bedeckung der Kapitalanforderungen mit anrechnungsfähigen Eigenmitteln zu gewährleisten werden regelmäßige Berechnungen durchgeführt, wie z.B. die mittelfristige Kapitalmanagementplanung. Diese Planung basiert auf der 5-Jahres-HGB-Ergebnis-Planung und leitet daraus die Entwicklung des Eigenkapitals ab. Hierbei gilt als Grundbedingung, dass die Kapitalanforderung nach Solvabilität II gedeckt sein muss. Flankiert wird dies ebenfalls durch monatliche Liquiditätsplanungen. In den Planungsprozess sind die jeweiligen Vorstände eingebunden und es erfolgt eine Information an den Aufsichtsrat.

Überleitung zu bilanziellen Eigenmitteln

Durch unterschiedliche Bewertungen und Umgliederungen bestimmter Positionen kann vom Überschuss der Vermögenswerte über die Verbindlichkeiten nach Solvency II zu den bilanziellen Eigenmitteln nach HGB übergeleitet werden, wie folgende Tabelle zeigt:

	31.12.2018			31.12.2017	
	Gesamt	Tier 1	Tier 2	Tier 3	Gesamt
	in T €	in T €	in T €	in T €	in T €
Überschuss der Vermögenswerte über die Verbindlichkeiten nach Solvency II	836.059	836.059	0	0	1.083.760
Überschussfonds	-265.413	-265.413	0	0	-256.269
Rückstellungstransitional	-469.087	-469.087	0	0	-787.666
Bewertungsdifferenz aus vt. Rückstellungen (exklusive RT und Überschussfonds)	513.885	513.885	0	0	625.141
Bewertungsdifferenz aus sonstigen Passiva	62.451	62.451	0	0	272.920
Bewertungsdifferenz aus Aktiva	-520.895	-520.895	0	0	-788.886
Bilanzielle Eigenmittel nach HGB	157.000	157.000	0	0	149.000

Die Bewertungsdifferenzen zwischen dem Überschuss der Vermögenswerte über die Verbindlichkeiten nach Solvency II und den bilanziellen Eigenmitteln nach HGB ergeben sich hauptsächlich aus

der dort jeweils unterschiedlichen Bewertung von Vermögenswerten und versicherungstechnischen Rückstellungen. Wie sich diese Unterschiede genau darstellen, wurde für Vermögenswerte bereits in Kapitel D.1 und für versicherungstechnische Rückstellungen in Kapitel D.2 näher erläutert.

Während der Überschussfonds unter HGB zu den versicherungstechnischen Rückstellungen zählt und damit nicht zu den bilanziellen Eigenmitteln, kann er unter Solvency II zu diesen addiert werden. Das Rückstellungstransitional erhöht die Residualgröße Eigenmittel zusätzlich und ermöglicht außerdem eine schrittweise Einführung der Solvency II Bewertungsvorschriften. Andere Bewertungsdifferenzen aus den versicherungstechnischen Rückstellungen wirken diesem Effekt reduzierend entgegen.

Da die Kapitalanlagen nach Solvency II mit Marktwerten bewertet werden, ergibt sich hier eine höhere Bewertung als nach HGB, bedingt durch die dortige Bewertung nach Anschaffungskosten. Hierdurch entstehen passive latente Steuern, welche die Bewertungsdifferenz aus sonstigen Passiva beeinflussen.

Zusammensetzung, Betrag und Qualität der Eigenmittel

Nach Solvency II werden Basiseigenmittel und ergänzende Eigenmittel unterschieden. Die Basiseigenmittel ergeben sich nach Solvency II aus dem Überschuss der Vermögenswerte über die Verbindlichkeiten abzüglich vorhersehbarer Dividenden und Ausschüttungen und zuzüglich nachrangiger Verbindlichkeiten. Das bedeutet, dass die Vermögenswerte den Verbindlichkeiten, also Zahlungsverpflichtungen des Versicherungsunternehmens gegenübergestellt werden. Geplante zukünftige Dividendenzahlungen müssen abgezogen werden, während nachrangige Verbindlichkeiten die Eigenmittel stärken.

Neben den Basiseigenmitteln sind die ergänzenden Eigenmittel noch ein Bestandteil der Eigenmittel nach Solvency II. Die ergänzenden Eigenmittel setzen sich zusammen aus Eigenmitteln, die nicht zu den Basiseigenmitteln zählen, aber zum Ausgleich von Verlusten eingefordert werden können. Die Berücksichtigung ergänzender Eigenmittel bedarf der vorherigen Genehmigung durch die Aufsicht. Zum Stichtag 31.12.2018 verfügen wir über keine ergänzenden Eigenmittel.

Nachdem die Kategorien der Eigenmittel gebildet wurden, gilt es nun die Höhe dieser zu bestimmen. Zur Beurteilung, ob und in welcher Höhe Eigenmittel zur Bedeckung der Solvenzkapitalanforderung verfügbar sind („verfügbare Eigenmittel“), werden die Eigenmittel in drei Qualitätsklassen („Tiers“) eingestuft. Hierfür sind insbesondere Merkmale wie „ständige Verfügbarkeit“, „Nachrangigkeit“ und „ausreichende Laufzeit“ entscheidend. Außerdem werden Rückzahlungsanreize, sonstige Belastungen und die Abwesenheit obligatorischer laufender Kosten betrachtet. Bestimmte Anrechenbarkeitsgrenzen sind einzuhalten.

Die folgende Tabelle stellt die Zusammensetzung unserer Eigenmittel nach Solvency II je Eigenmittelbestandteil und Tier dar.

Solvency II Eigenmittel	31.12.2018				31.12.2017
	Gesamt	Tier 1	Tier 2	Tier 3	Gesamt
	in T €	in T €	in T €	in T €	in T €
Basiseigenmittel	836.059	836.059	0	0	1.083.760
Überschussfonds	265.413	265.413	0	0	256.269
Ausgleichsrücklage	570.647	570.647	0	0	827.490
Gesamt	836.059	836.059	0	0	1.083.760

Unsere Eigenmittel in Höhe von 836.059 Tausend € setzen sich wie folgt zusammen: Ein wesentlicher Bestandteil der Basiseigenmittel in Tier 1 ist der Überschussfonds von 265.413 Tausend €. Dieser dient unter den Bedingungen des § 140 VAG als Kapitalverlustausgleichsmechanismus. Wir verfügen außerdem über Gewinnrücklagen von 157.000 Tausend €, welche der Ausgleichsrücklage

und damit ebenfalls den Basiseigenmitteln in Tier 1 zuzuordnen sind. Die Höhe des Rückstellungs-transitionals von 469.087 Tausend € wird in der Ausgleichsrücklage ausgewiesen. Der Gesamtwert der Ausgleichsrücklage von 570.647 Tausend € umfasst darüber hinaus die Bewertungsdifferenzen zwischen Solvency II und HGB von 520.895 Tausend € für die Vermögenswerte abzüglich 576.336 Tausend € für die Verbindlichkeiten.

Bedeutende Veränderungen der Eigenmittel ergeben sich hauptsächlich durch das Gegenüberstellen von Kapitalanlagen und Rückstellungen. Während des Berichtszeitraums ist es dabei zu folgenden Veränderungen von Bewertungsdifferenzen gekommen:

Die Bewertungsdifferenzen der Vermögensgegenstände resultieren im Wesentlichen aus einem unterschiedlichen bilanziellen Ausweis zwischen der Solvency II- und HGB-Bilanz der Kapitalanlagen. Während in der Solvency-II Welt die Zeitwertsicht führend ist, werden in der HGB-Bilanz die Buchwerte – die sich im Wesentlichen aus den Anschaffungskosten ergeben – bilanziert. So waren im Jahr 2018 die Marktwerte der Aktienengagements von dem allgemeinen Rückgang an den Aktienmärkten betroffen, gleichzeitig war bei den Rententiteln ebenfalls ein Rückgang der Marktwerte zu verzeichnen. Abgesehen von geringfügigen Zu- und Abschreibungen hat sich die allgemeine Finanzmarktentwicklung kaum auf die Buchwerte der Vermögensgegenstände ausgewirkt.

Die Bewertungsänderung der Passiva ist im Berichtszeitraum angestiegen. Dieser Anstieg resultiert aus dem Zinsanstieg im Vergleich zum Vorjahr und der Kürzung vom Rückstellungstransitional. Diese wirken sich auf die Rentenrückstellung, die Pensionsrückstellungen und dadurch auch auf die latenten Steuern aus diesen Positionen aus.

Da unsere gesamten Eigenmittel Tier 1 zuzuordnen sind, ist deren Anrechenbarkeit für MCR und SCR mit Rückstellungstransitional identisch. Aufgrund der Tiering-Struktur entsprechen die verfügbaren Eigenmittel den Basiseigenmitteln.

E.2. Solvenzkapitalanforderung und Mindestkapitalanforderung

Zur übergreifenden Sicht auf die Solvenzsituation des Unternehmens werden die Solvenzkapitalanforderung (Solvency Capital Requirement (SCR)) und die Mindestkapitalanforderung (Minimum Capital Requirement (MCR)) bestimmt.

Die Berechnung der Kapitalanforderungen nach Solvency II wird mittels Standardformel unter Verwendung des Branchensimulationsmodells (BSM) vom GDV bestimmt. Das SCR aus der Standardformel ergibt sich aus dem Basis-SCR erhöht um das SCR für das operationelle Risiko und angepasst um die Verlustausgleichsfähigkeit latenter Steuern und zukünftiger Überschüsse (ZÜB). Detailliertere Informationen zur Berechnung des SCRs sind in der Einleitung zum Kapitel Risikoprofil genannt.

Die Zusammensetzung unserer Solvenzkapitalanforderung zum 31.12.2018 für den maßgeblichen Fall mit Rückstellungstransitional und mit Volatilitätsanpassung ist in folgender Tabelle dargestellt.

Solvenzkapitalanforderung (in T €)	31.12.2018	31.12.2017	Veränderung
Marktrisiko	888.906	908.966	-20.060
Gegenparteiausfallrisiko	5.795	5.527	269
Versicherungstechnisches Risiko Leben	125.989	109.793	16.196
Versicherungstechnisches Risiko Kranken	200.429	165.021	35.408
Versicherungstechnisches Risiko Nicht-Leben	0,00	0,00	0,00
Diversifikation	-217.397	-187.925	-29.472
Risiko Immaterieller Vermögenswerte	0,00	0,00	0,00
Basissolvenzkapitalanforderung	1.003.722	1.001.381	2.341
Operationelles Risiko	31.122	31.057	65
Verlustausgleichsfähigkeit latenter Steuern	-81.044	-103.395	22.351
Verlustausgleichsfähigkeit zukünftiger Überschüsse	-771.072	-695.646	-75.426
Solvenzkapitalanforderung	182.728	233.397	-50.669

Der wesentliche Treiber des SCRs ist das Marktrisiko. Mit 888.906 Tausend € (Vorjahr 908.966 Tausend €) vor Diversifikation hat es einen Anteil von rund 73 % (Vorjahr 76 %) am Basis-SCR. Es folgt das versicherungstechnische Risiko Kranken mit rund 16 % (Vorjahr 14 %) und das versicherungstechnische Risiko Leben mit rund 10 % (Vorjahr 9 %). Durch Diversifikation reduziert sich das SCR um rund 217.397 Tausend € (Vorjahr 187.925 Tausend €). Die auf den Risikomodulen basierende Basissolvenzkapitalanforderung kann durch die Verlustausgleichsfähigkeit latenter Steuern und zukünftiger Überschüsse deutlich reduziert werden. Die dabei angesetzten zukünftigen Steuerforderungen wurden einer Werthaltigkeitsprüfung unterzogen.

Die Veränderung der SCRs der Risikomodule im Berichtszeitraum wird im Kapitel Risikoprofil erläutert. Das operationelle Risiko verändert sich kaum. Die Verlustausgleichsfähigkeit latenter Steuern geht zurück, da das steuerlich relevante SCR im Berichtszeitraum zurückgeht und damit der maximal mögliche ausgleichsfähige Betrag. Die Verlustausgleichsfähigkeit zukünftiger Überschüsse steigt im Vergleich zum Vorjahr an. Ursache ist, dass die Beteiligung der Versicherungsnehmer am Rohüberschuss gestiegen ist und der Anteil des übrigen Ergebnisses für das Neugeschäft reduziert wurde.

Die Mindestkapitalanforderung (Minimum Capital Requirement (MCR)) entspricht dem einjährigen Value at Risk zum Konfidenzniveau von 85 %. In der Standardformel ergibt sich die Mindestkapitalanforderung durch die Berechnung eines linearen MCRs, welches nach oben durch 45 % des SCRs und nach unten sowohl durch 25 % des SCRs als auch die absolute Untergrenze von 3,7 Millionen € begrenzt wird.

Die Komponenten für die Berechnung des linearen MCRs sind das riskierte Kapital der Lebens- oder Rückversicherungsverpflichtungen und die Netto-Rückstellungen ohne Risikomarge für:

- Garantieleistungen von Lebens- und Rückversicherungsverpflichtungen mit Überschussbeteiligung,
- zukünftige Überschussbeteiligungen aus Erstversicherung,
- Index- und fondsgebundene Lebens- und Rückversicherungsverpflichtungen,
- alle anderen Lebens- und Rückversicherungsverpflichtungen.

Die Gewichtungsfaktoren sind fest vorgegeben.

Als Quotient aus anrechnungsfähigen Eigenmitteln und Kapitalanforderung werden dann die Bedeckungsquoten nach Solvency II bestimmt. Hierbei werden bei der Berechnung folgende Fälle unterschieden:

- Verwendung von Rückstellungstransitional und Volatilitätsanpassung,
- Ausschließliche Verwendung der Volatilitätsanpassung,
- Ausschließliche Verwendung des Rückstellungstransitional.

Aus der Berechnung der Kapitalanforderungen und der Bedeckungsquoten zum 31.12.2018 ergeben sich für die genannten Fälle die folgenden Werte:

Zinsstrukturkurve mit VA mit RT	31.12.2018	31.12.2017	Veränderung
Kapitalanforderungen			
Solvenzkapitalanforderung (SCR)	182.728 T €	233.397 T €	-50.669 T €
Mindestkapitalanforderung (MCR)	82.228 T €	105.029 T €	-22.801 T €
Bedeckungsquoten			
Bedeckungsquote (SCR)	458%	464%	-6%
Bedeckungsquote (MCR)	1.017%	1.032%	-15%

Zinsstrukturkurve mit VA ohne RT	31.12.2018	31.12.2017	Veränderung
Kapitalanforderungen			
Solvenzkapitalanforderung (SCR)	264.986 T €	339.606 T €	-74.620 T €
Mindestkapitalanforderung (MCR)	119.244 T €	150.739 T €	-31.496 T €
Bedeckungsquoten			
Bedeckungsquote (SCR)	184%	156%	28%
Bedeckungsquote (MCR)	375%	323%	52%

Zinsstrukturkurve ohne VA mit RT	31.12.2018	31.12.2017	Veränderung
Kapitalanforderungen			
Solvenzkapitalanforderung (SCR)	253.390 T €	244.428 T €	8.962 T €
Mindestkapitalanforderung (MCR)	114.025 T €	109.992 T €	4.033 T €
Bedeckungsquoten			
Bedeckungsquote (SCR)	323%	444%	-121%
Bedeckungsquote (MCR)	718%	987%	-269%

In der maßgeblichen Berechnung mit Volatilitätsanpassung und mit Rückstellungstransitional betragen die Solvenzkapitalanforderungen 182.728 Tausend € (Vorjahr 233.397 Tausend €) und die Mindestkapitalanforderung 82.228 Tausend € (Vorjahr 105.029 Tausend €). Die Bedeckungsquoten zum 31.12.2018 von 458 % (Vorjahr 464 %) für das SCR und 1.017 % (Vorjahr 1.032 %) für das MCR zeigen, dass die an die Gesellschaft gestellten Kapitalanforderungen deutlich mit Eigenmitteln bedeckt sind.

Auch in den Berechnungen mit ausschließlicher Verwendung der Volatilitätsanpassung, beziehungsweise mit ausschließlicher Verwendung des Rückstellungstransitionals ergibt sich eine ausreichende Überdeckung.

In der aktuellen Berichtsperiode sind die Solvenzkapitalanforderungen bei den Berechnungen mit Volatilitätsanpassung auf Grund der gestiegenen Pufferung durch zukünftige Überschussbeteiligung um rund 22 % zurückgegangen. In der Variante ohne Volatilitätsanpassung ist die Solvenzkapitalanforderung um rund 4 % gestiegen. Im Vergleich zum Vorjahr ist ohne Volatilitätsanpassung die Zinskurve gesunken, wobei die Zinskurve mit Volatilitätsanpassung gestiegen ist.

Für alle drei Berechnungen ist bei der Mindestkapitalanforderung die Obergrenze von 45 % des SFCRs maßgeblich, daher verändern sich die Mindestkapitalanforderungen analog zu den Solvenzkapitalanforderungen.

Vereinfachungen und unternehmensspezifische Parameter

Das Katastrophenrisiko im Modul Kranken wird aus Vereinfachungsgründen in einem externen Tool mittels eines konservativen Näherungsverfahrens berechnet. Die Berechnung unterteilt sich in die drei Teilrisiken Pandemie-, Massenunfall- und Unfallkonzentrationsrisiko. Zur Berechnung der Teilrisiken wird der Schaden, der in den jeweiligen Teilrisiken entsteht, über die vorgegebene Standardformel als gewichtete Summe der versicherten Leistungen im Schadenfall bestimmt und dann als SCR angesetzt. Die im Kapitel D.2 Versicherungstechnische Rückstellungen genannten Vereinfachungen bezüglich der versicherungstechnischen Rückstellungen bzw. Zahlungsströme gelten auch für die Berechnung der Solvenzkapitalanforderung bzw. wirken sich auf diese ebenfalls aus.

Bei der Ermittlung des Marktrisikos der Kapitalanlagen wurden vereinfachte Berechnungen angewandt. Diese werden folgend näher erläutert.

Im Rahmen des Zinsänderungsrisikos wurden innerhalb der Investmentfonds die festverzinslichen Wertpapiere mit Hilfe der modifizierten Duration bewertet. Dies stellt einen anerkannten Standard für approximierete Zinsstressberechnungen in der Finanzbranche dar.

Innerhalb des Spreadrisikomoduls werden Bestände der Policen-, Beamten- und Außendienstdarlehen mit dem prozentualen durchschnittlichen Risikofaktor des Direktbestandes gestresst.

Die Immobilienbestände innerhalb der Fonds werden nicht nach Objekt, sondern je Fonds bewertet.

Ansonsten wurden keine wesentlichen Vereinfachungen bei der Berechnung des Marktrisikomoduls in Bezug auf Kapitalanlagen vorgenommen.

Unternehmensspezifische Parameter gemäß Artikel 104 Absatz 7 der Richtlinie 2009/138/EG werden bei der Berechnung der Solvenzkapitalanforderungen nicht verwendet.

E.3. Verwendung des durationsbasierten Untermoduls Aktienrisiko bei der Berechnung der Solvenzkapitalanforderung

Deutschland hat keinen Gebrauch von der Option gemacht, die Verwendung eines durationsbasierten Submoduls Aktienrisiko zuzulassen. Angabepflichtige Sachverhalte zu diesem Kapitel liegen somit nicht vor.

E.4. Unterschiede zwischen der Standardformel und etwa verwendeten internen Modellen

Angabepflichtige Sachverhalte zu diesem Kapitel liegen nicht vor.

E.5. Nichteinhaltung der Mindestkapitalanforderung und Nichteinhaltung der Solvenzkapitalanforderung

Angabepflichtige Sachverhalte zu diesem Kapitel liegen nicht vor.

E.6. Sonstige Angaben

Aufgrund einer Auslegungsentscheidung der BaFin wurde die Übergangsmaßnahme für versicherungstechnische Rückstellungen im letzten Jahr überprüft. Gemäß § 352 Abs. 4 des Versicherungsaufsichtsgesetzes (VAG) wurde die Höhe des im ersten Jahr des Übergangszeitraums geltenden Abzugsbetrags auf 536.100 Tausend € (Vorher: 840.177 Tausend €) begrenzt.

Der begrenzte Abzugsbetrag sinkt gemäß § 352 Abs. 2 VAG linear von 100 Prozent ab 2016 auf 0 Prozent am 01.01.2032.

Für die letzten beiden Jahre hätten sich folgende Werte ergeben:

Zinsstrukturkurve mit VA mit RT	31.12.2017	31.12.2016
Beschränktes Rückstellungstransitional	502.593 T €	536.100 T €
Bedeckungsquoten		
Bedeckungsquote (SCR)	371%	395%
Bedeckungsquote (MCR)	824%	878%

Anlagen

Anlage I	Quantitative Reporting Templates	65
----------	--	----

Anlage I Quantitative Reporting Templates

S.02.01.02 in Tausend €

Bilanz

Vermögenswerte

Immaterielle Vermögenswerte

Latente Steueransprüche

Überschuss bei den Altersversorgungsleistungen

Sachanlagen für den Eigenbedarf

Anlagen (außer Vermögenswerten für indexgebundene und fondsgebundene Verträge)

Immobilien (außer zur Eigennutzung)

Anteile an verbundenen Unternehmen, einschließlich Beteiligungen

Aktien

Aktien – notiert

Aktien – nicht notiert

Anleihen

Staatsanleihen

Unternehmensanleihen

Strukturierte Schuldtitel

Besicherte Wertpapiere

Organismen für gemeinsame Anlagen

Derivate

Einlagen außer Zahlungsmitteläquivalenten

Sonstige Anlagen

Vermögenswerte für index- und fondsgebundene Verträge

Darlehen und Hypotheken

Policendarlehen

Darlehen und Hypotheken an Privatpersonen

Sonstige Darlehen und Hypotheken

Einforderbare Beträge aus Rückversicherungsverträgen von:

Nichtlebensversicherungen und nach Art der Nichtlebensversicherung betriebenen Krankenversicherungen

Nichtlebensversicherungen außer Krankenversicherungen

nach Art der Nichtlebensversicherung betriebene Krankenversicherungen

Lebensversicherungen und nach Art der Lebensversicherung betriebenen Krankenversicherungen außer Krankenversicherungen und fonds- und indexgebundenen Versicherungen

nach Art der Lebensversicherung betriebene Krankenversicherungen

Lebensversicherungen außer Krankenversicherungen und fonds- und indexgebundenen Versicherungen

Lebensversicherungen, fonds- und indexgebunden

Depotforderungen

Forderungen gegenüber Versicherungen und Vermittlern

Forderungen gegenüber Rückversicherern

Forderungen (Handel, nicht Versicherung)

Eigene Anteile (direkt gehalten)

In Bezug auf Eigenmittelbestandteile fällige Beträge oder ursprünglich eingeforderte, aber noch nicht eingezahlte Mittel

Zahlungsmittel und Zahlungsmitteläquivalente

Sonstige nicht an anderer Stelle ausgewiesene Vermögenswerte

Vermögenswerte insgesamt

	Solvabilität-II-Wert
	C0010
R0030	
R0040	0
R0050	
R0060	52.749
R0070	5.858.941
R0080	216.403
R0090	210.077
R0100	355.897
R0110	198.957
R0120	156.940
R0130	3.568.575
R0140	1.420.003
R0150	2.095.691
R0160	52.881
R0170	
R0180	1.484.450
R0190	117
R0200	23.421
R0210	
R0220	808.613
R0230	391.092
R0240	23.458
R0250	175.478
R0260	192.156
R0270	0
R0280	
R0290	
R0300	
R0310	0
R0320	0
R0330	0
R0340	
R0350	15
R0360	18.705
R0370	861
R0380	23.762
R0390	
R0400	
R0410	968
R0420	30.645
R0500	7.186.352

		Solvabilität-II-Wert
		C0010
Verbindlichkeiten		
Versicherungstechnische Rückstellungen – Nichtlebensversicherung	R0510	
Versicherungstechnische Rückstellungen – Nichtlebensversicherung (außer Krankenversicherung)	R0520	
Versicherungstechnische Rückstellungen als Ganzes berechnet	R0530	
Bester Schätzwert	R0540	
Risikomarge	R0550	
Versicherungstechnische Rückstellungen – Krankenversicherung (nach Art der Nichtlebensversicherung)	R0560	
Versicherungstechnische Rückstellungen als Ganzes berechnet	R0570	
Bester Schätzwert	R0580	
Risikomarge	R0590	
Versicherungstechnische Rückstellungen – Lebensversicherung (außer fonds- und indexgebundenen Versicherungen)	R0600	5.364.363
Versicherungstechnische Rückstellungen – Krankenversicherung (nach Art der Lebensversicherung)	R0610	-111.214
Versicherungstechnische Rückstellungen als Ganzes berechnet	R0620	
Bester Schätzwert	R0630	-116.697
Risikomarge	R0640	5.483
Versicherungstechnische Rückstellungen – Lebensversicherung (außer Krankenversicherungen und fonds- und indexgebundenen Versicherungen)	R0650	5.475.577
Versicherungstechnische Rückstellungen als Ganzes berechnet	R0660	
Bester Schätzwert	R0670	5.284.194
Risikomarge	R0680	191.382
Versicherungstechnische Rückstellungen – fonds- und indexgebundene Versicherungen	R0690	721.297
Versicherungstechnische Rückstellungen als Ganzes berechnet	R0700	
Bester Schätzwert	R0710	713.380
Risikomarge	R0720	7.917
Eventualverbindlichkeiten	R0740	
Andere Rückstellungen als versicherungstechnische Rückstellungen	R0750	14.495
Rentenzahlungsverpflichtungen	R0760	124.886
Depotverbindlichkeiten	R0770	0
Latente Steuerschulden	R0780	80.477
Derivate	R0790	
Verbindlichkeiten gegenüber Kreditinstituten	R0800	
Finanzielle Verbindlichkeiten außer Verbindlichkeiten gegenüber Kreditinstituten	R0810	
Verbindlichkeiten gegenüber Versicherungen und Vermittlern	R0820	36.802
Verbindlichkeiten gegenüber Rückversicherern	R0830	0
Verbindlichkeiten (Handel, nicht Versicherung)	R0840	7.571
Nachrangige Verbindlichkeiten	R0850	
Nicht in den Basiseigenmitteln aufgeführte nachrangige Verbindlichkeiten	R0860	
In den Basiseigenmitteln aufgeführte nachrangige Verbindlichkeiten	R0870	
Sonstige nicht an anderer Stelle ausgewiesene Verbindlichkeiten	R0880	402
Verbindlichkeiten insgesamt	R0900	6.350.293
Überschuss der Vermögenswerte über die Verbindlichkeiten	R1000	836.059

S.05.01.02 in Tausend €

Prämien, Forderungen und Aufwendungen nach Geschäftsbereichen

		Geschäftsbereich für: Nichtlebensversicherungs- und Rückversicherungsverpflichtungen (Direktversicherungsge- schäft und in Rückdeckung übernommenes proportionales Geschäft)																	
		Krankheits- kostenversi- cherung	C0010	Einkommens- ersatzversi- cherung	C0020	Arbeitsunfall- versicherung	C0030	Kraftfahr- zeughaft- pflichtversich- erung	C0040	Sonstige Kraftfahrver- sicherung	C0050	See-, Luft- fahrt- und Transportver- sicherung	C0060	Feuer- und andere Sach- versicherun- gen	C0070	Allgemeine Haftpflichtver- sicherung	C0080	Kredit- und Kautionsver- sicherung	C0090
Gebuchte Prämien																			
Brutto – Direktversicherungsgeschäft	R0110																		
Brutto – in Rückdeckung übernommenes proportio- nales Geschäft	R0120																		
Brutto – in Rückdeckung übernommenes nichtpro- portionales Geschäft	R0130																		
Anteil der Rückversicherer	R0140																		
Netto	R0200																		
Verdiente Prämien																			
Brutto – Direktversicherungsgeschäft	R0210																		
Brutto – in Rückdeckung übernommenes proportio- nales Geschäft	R0220																		
Brutto – in Rückdeckung übernommenes nichtpro- portionales Geschäft	R0230																		
Anteil der Rückversicherer	R0240																		
Netto	R0300																		

		Geschäftsbereich für: Nichtlebensversicherungs- und Rückversicherungsverpflichtungen (Direktversicherungsge- schäft und in Rückdeckung übernommenes proportionales Geschäft)																		
		Krankheits- kostenversi- cherung C0010	Einkommens- ersatzversi- cherung C0020	Arbeitsunfall- versicherung C0030	Kraftfahr- zeughaft- pflichtversich- erung C0040	Sonstige Kraftfahrver- sicherung C0050	See-, Luft- fahrt- und Transportver- sicherung C0060	Feuer- und andere Sach- versicherun- gen C0070	Allgemeine Haftpflichtver- sicherung C0080	Kredit- und Kautionsver- sicherung C0090										
Aufwendungen für Versicherungsfälle																				
	Brutto – Direktversicherungsgeschäft	R0310																		
	Brutto – in Rückdeckung übernommenes proportio- nales Geschäft	R0320																		
	Brutto – in Rückdeckung übernommenes nichtpro- portionales Geschäft	R0330																		
	Anteil der Rückversicherer	R0340																		
	Netto	R0400																		
Veränderung sonstiger versicherungstechnischer Rückstellungen																				
	Brutto – Direktversicherungsgeschäft	R0410																		
	Brutto – in Rückdeckung übernommenes proportio- nales Geschäft	R0420																		
	Brutto – in Rückdeckung übernommenes nichtpro- portionales Geschäft	R0430																		
	Anteil der Rückversicherer	R0440																		
	Netto	R0500																		
	Angefallene Aufwendungen	R0550																		
	Sonstige Aufwendungen	R1200																		
	Gesamtaufwendungen	R1300																		

	Geschäftsbereich für: Nichtlebensversicherungs- und Rückversicherungsverpflichtungen (Direktversicherungsgeschäft und in Rückdeckung übernommenes proportionales Geschäft)				Geschäftsbereich für: in Rückdeckung übernommenes nichtproportionales Geschäft				Gesamt
	Rechtsschutzversicherung C0100	Beistand C0110	Verschiedene finanzielle Verluste C0120	Krankheit C0130	Unfall C0140	See, Luftfahrt und Transport C0150	Sach C0160	C0200	
Gebuchte Prämien									
Brutto – Direktversicherungsgeschäft									
Brutto – in Rückdeckung übernommenes proportionales Geschäft									
Brutto – in Rückdeckung übernommenes nichtproportionales Geschäft									
Anteil der Rückversicherer									
Netto									
Verdiente Prämien									
Brutto – Direktversicherungsgeschäft									
Brutto – in Rückdeckung übernommenes proportionales Geschäft									
Brutto – in Rückdeckung übernommenes nichtproportionales Geschäft									
Anteil der Rückversicherer									
Netto									

	Geschäftsbereich für: Nichtlebensversicherungs- und Rückversicherungsverpflichtungen (Direktversicherungsgeschäft und in Rückdeckung übernommenes proportionales Geschäft)						Geschäftsbereich für: in Rückdeckung übernommenes nichtproportionales Geschäft				Gesamt
	Rechtsschutzversicherung	Beistand	Verschiedene finanzielle Verluste	Krankheit	Unfall	See, Luftfahrt und Transport	Sach				
	C0100	C0110	C0120	C0130	C0140	C0150	C0160	C0200			
Aufwendungen für Versicherungsfälle											
Brutto – Direktversicherungsgeschäft											
Brutto – in Rückdeckung übernommenes proportionales Geschäft											
Brutto – in Rückdeckung übernommenes nichtproportionales Geschäft											
Anteil der Rückversicherer											
Netto											
Veränderung sonstiger versicherungstechnischer Rückstellungen											
Brutto – Direktversicherungsgeschäft											
Brutto – in Rückdeckung übernommenes proportionales Geschäft											
Brutto – in Rückdeckung übernommenes nichtproportionales Geschäft											
Anteil der Rückversicherer											
Netto											
Angefallene Aufwendungen											
Sonstige Aufwendungen											
Gesamtaufwendungen											

	Geschäftsbereich für: Lebensversicherungsverpflichtungen							Lebensrückverpflichtungen			Gesamt
	C0210	C0220	C0230	C0240	C0250	C0260	C0270	C0280	C0300		
Gebuchte Prämien											
Brutto	R1410	61.969	398.753	131.491				2.082	251		594.547
Anteil der Rückversicherer	R1420	5.121	1.759								6.880
Netto	R1500	56.848	396.994	131.491				2.082	251		587.667
Verdiente Prämien											
Brutto	R1510	61.935	400.602	131.491				2.104	245		596.377
Anteil der Rückversicherer	R1520	4.919	1.757								6.676
Netto	R1600	57.016	398.845	131.491				2.104	245		589.701
Aufwendungen für Versicherungsfälle											
Brutto	R1610	12.742	361.450	41.847				1.210	162		417.412
Anteil der Rückversicherer	R1620	1.687	137								1.825
Netto	R1700	11.055	361.313	41.847				1.210	162		415.587

	Geschäftsbereich für: Lebensversicherungsverpflichtungen						Lebensrückverpflichtungen		Gesamt
	C0210	C0220	C0230	C0240	C0250	C0260	C0270	C0280	
Veränderung sonstiger versicherungstechnischer Rückstellungen									
Brutto	R1710								-122.621
Anteil der Rückversicherer	R1720								-184
Netto	R1800								-122.436
Angefallene Aufwendungen	R1900							5	96.263
Sonstige Aufwendungen	R2500								11.808
Gesamtaufwendungen	R2600								108.071

S.05.02.01 in Tausend €

Prämien, Forderungen und Aufwendungen nach Ländern

	Herkunftsland	Fünf wichtigste Länder (nach gebuchten Bruttoprämien) - Nichtlebensversicherungsverpflichtungen						Gesamt - fünf wichtigste Länder und Herkunftsland
		C0010	C0020	C0030	C0040	C0050	C0060	
	R0010							
	C0080		C0090	C0100	C0110	C0120	C0130	C0140
Gebuchte Prämien								
Brutto – Direktversicherungsgeschäft	R0110							
Brutto – in Rückdeckung übernommenes proportionales Geschäft	R0120							
Brutto – in Rückdeckung übernommenes nichtproportionales Geschäft	R0130							
Anteil der Rückversicherer	R0140							
Netto	R0200							
Verdiente Prämien								
Brutto – Direktversicherungsgeschäft	R0210							
Brutto – in Rückdeckung übernommenes proportionales Geschäft	R0220							
Brutto – in Rückdeckung übernommenes nichtproportionales Geschäft	R0230							
Anteil der Rückversicherer	R0240							
Netto	R0300							

	Herkunftsland	Fünf wichtigste Länder (nach gebuchten Bruttoprämien) - Nichtlebensversicherungsverpflichtungen					Gesamt - fünf wichtigste Länder und Herkunftsland	
		C0010	C0020	C0030	C0040	C0050		C0060
Aufwendungen für Versicherungsfälle								
Brutto – Direktversicherungsgeschäft	R0310							
Brutto – in Rückdeckung übernommenes proportionales Geschäft	R0320							
Brutto – in Rückdeckung übernommenes nichtproportionales Geschäft	R0330							
Anteil der Rückversicherer	R0340							
Netto	R0400							
Veränderung sonstiger versicherungstechnischer Rückstellungen								
Brutto – Direktversicherungsgeschäft	R0410							
Brutto – in Rückdeckung übernommenes proportionales Geschäft	R0420							
Brutto – in Rückdeckung übernommenes nichtproportionales Geschäft	R0430							
Anteil der Rückversicherer	R0440							
Netto	R0500							
Angefallene Aufwendungen	R0550							
Sonstige Aufwendungen	R1200							
Gesamtaufwendungen	R1300							

S.12.01.02 in Tausend €

Versicherungstechnische Rückstellungen in der Lebensversicherung und in der nach Art der Lebensversicherung betriebenen Krankenversicherung

	Versicherung mit Über- schussbeteili- gung	C0020	Index- und fondsgebundene Versi- cherung		Sonstige Lebensversicherungen		Renten aus Nichtle- bensversicherungsver- trägen und im Zusammenhang mit an- deren Versicherungen (mit Ausnahme von Kran- kenversicherungsver- pflichtungen)	In Rückde- ckung über- nommenes Geschäft	Gesamt (Le- bensversiche- rung außer Krankenversi- cherung, ein- schl. fondsgebunde- nes Geschäft)												
			C0030	Verträge ohne Optio- nen und Garantien	Verträge mit Optio- nen oder Garantien	C0040				C0050	C0060	C0070	C0080	C0090	C0100	C0150					
Versicherungstechnische Rückstellun- gen als Ganzes berechnet	R0010																				
Gesamthöhe der einforderebaren Beträge aus Rückversicherungsverträgen/gegen- über Zweckgesellschaften und Finanz- rückversicherungen nach der Anpassung für erwartete Verluste aufgrund von Ge- genparteiausfällen bei versicherungstech- nischen Rückstellungen als Ganzes berechnet	R0020																				
Versicherungstechnische Rückstellun- gen berechnet als Summe aus bestem Schätzwert und Risikomarge																					
Beste Schätzwert																					
Beste Schätzwert (brutto)	R0030	5.753.138					713.380											143			6.466.661
Gesamthöhe der einforderebaren Beträge aus Rückversicherungsverträgen/gegen- über Zweckgesellschaften und Finanz- rückversicherungen nach der Anpassung für erwartete Verluste aufgrund von Ge- genparteiausfällen	R0080																				

	Versicherung mit Über- schussbetei- ligung	Index- und fondsgebundene Ver- sicherung		Sonstige Lebensversicherungen			Renten aus Nichtle- bensversicherungsver- trägen und im Zusammenhang mit an- deren Versicherungen (mit Ausnahme von Kran- kenversicherungsver- pflichtungen)	In Rückde- ckung über- nommenes Geschäft	Gesamt (Le- bensversiche- rung außer Krankenversi- cherung, ein- schl. fondsgebunde- nes Geschäft)
		C0030	C0040	C0050	C0060	Verträge ohne Optio- nen und Garantien			
Bester Schätzwert abzüglich der einfor- derbaren Beträge aus Rückversicherungs- verträgen/gegenüber Zweckgesellschaften und Finanzrückver- sicherungen – gesamt	R0090	5.753.138		713.380				143	6.466.661
Risikomarge	R0100	191.382						0	199.299
Betrag bei Anwendung der Übergangs- maßnahme bei versicherungstechni- schen Rückstellungen									
Versicherungstechnische Rückstellun- gen als Ganzes berechnet	R0110								
Bester Schätzwert	R0120	-469.087							-469.087
Risikomarge	R0130								
Versicherungstechnische Rückstellun- gen – gesamt	R0200	5.475.433	721.297					143	6.196.874

	Krankenversicherung (Direktversicherungsgeschäft)				C0160	C0170	C0180	C0190	C0200	C0210
	Krankenversicherung (Direktversicherungsgeschäft)	Verträge ohne Optionen und Garantien	Verträge mit Optionen oder Garantien	Renten aus Nichtlebensversicherungen und im Zusammenhang mit Krankenversicherungsverpflichtungen						
Versicherungstechnische Rückstellungen als Ganzes berechnet										
	R0010									
Gesamthöhe der einforderebaren Beträge aus Rückversicherungsverträgen/gegenüber Zweckgesellschaften und Finanzrückversicherungen nach der Anpassung für erwartete Verluste aufgrund von Gegenparteiausfällen bei versicherungstechnischen Rückstellungen als Ganzes berechnet	R0020									
Versicherungstechnische Rückstellungen berechnet als Summe aus bestem Schätzwert und Risikomarge										
Bester Schätzwert										
Bester Schätzwert (brutto)	R0030		-118.762						2.066	-116.697
Gesamthöhe der einforderebaren Beträge aus Rückversicherungsverträgen/gegenüber Zweckgesellschaften und Finanzrückversicherungen nach der Anpassung für erwartete Verluste aufgrund von Gegenparteiausfällen	R0080									
Bester Schätzwert abzüglich der einforderebaren Beträge aus Rückversicherungsverträgen/gegenüber Zweckgesellschaften und Finanzrückversicherungen – gesamt	R0090		-118.762						2.066	-116.697
Risikomarge	R0100	5.483							0	5.483
Betrag bei Anwendung der Übergangsmaßnahme bei versicherungstechnischen Rückstellungen										
Versicherungstechnische Rückstellungen als Ganzes berechnet	R0110									
Bester Schätzwert	R0120									
Risikomarge	R0130									
Versicherungstechnische Rückstellungen – gesamt	R0200	-113.279							2.066	-111.214

S.22.01.21 in Tausend €

Auswirkung von langfristigen Garantien und Übergangsmaßnahmen

		Betrag mit langfristigen Garantien und Übergangsmaßnahmen	Auswirkung der Übergangsmaßnahmen bei versicherungstechnischen Rückstellungen	Auswirkung der Übergangsmaßnahmen bei Zinssätzen	Auswirkung einer Veränderung der Volatilitätsanpassung auf null	Auswirkung einer Veränderung der Matching-Anpassung auf null
		C0010	C0030	C0050	C0070	C0090
	R0010	6.085.660	469.087		25.357	
Versicherungstechnische Rückstellungen	R0020	836.059	-345.653		-25.357	
Basiseigenmittel	R0050	836.059	-348.863		-22.147	
Für die Erfüllung der SCR anrechnungsfähige Eigenmittel	R0090	182.728	82.258		98.292	
SCR	R0100	836.059	-388.611		-25.357	
Für die Erfüllung der MCR anrechnungsfähige Eigenmittel	R0110	82.228	37.016		37.230	
Mindestkapitalanforderung						

S.23.01.01 in Tausend €

Eigenmittel

	Gesamt	Tier 1 – nicht gebunden	Tier 1 – gebunden	Tier 2	Tier 3
	C0010	C0020	C0030	C0040	C0050
Basiseigenmittel vor Abzug von Beteiligungen an anderen Finanzbranchen im Sinne des Artikels 68 der Delegierten Verordnung (EU) 2015/35					
Grundkapital (ohne Abzug eigener Anteile)	R0010				
Auf Grundkapital entfallendes Emissionsagio	R0030				
Gründungsstock, Mitgliederbeiträge oder entsprechender Basiseigenmittelbestandteil bei Versicherungsvereinen auf Gegenseitigkeit und diesen ähnlichen Unternehmen	R0040				
Nachrangige Mitgliederkonten von Versicherungsvereinen auf Gegenseitigkeit	R0050				
Überschussfonds	R0070	265.413			
Vorzugsaktie	R0090				
Auf Vorzugsaktien entfallendes Emissionsagio	R0110				
Ausgleichsrücklage	R0130	570.647			
Nachrangige Verbindlichkeiten	R0140				
Betrag in Höhe des Werts der latenten Netto-Steueransprüche	R0160	0			0
Sonstige, oben nicht aufgeführte Eigenmittelbestandteile, die von der Aufsichtsbehörde als Basiseigenmittel genehmigt wurden	R0180				
Im Jahresabschluss ausgewiesene Eigenmittel, die nicht in die Ausgleichsrücklage eingehen und die Kriterien für die Einstufung als Solvabilität-II-Eigenmittel nicht erfüllen					
Im Jahresabschluss ausgewiesene Eigenmittel, die nicht in die Ausgleichsrücklage eingehen und die Kriterien für die Einstufung als Solvabilität-II-Eigenmittel nicht erfüllen	R0220				
Abzüge					
Abzüge für Beteiligungen an Finanz- und Kreditinstituten	R0230				
Gesamtbetrag der Basiseigenmittel nach Abzügen	R0290	836.059	836.059		0

	Gesamt	Tier 1 – nicht gebunden	Tier 1 – gebunden	Tier 2	Tier 3
	C0010	C0020	C0030	C0040	C0050
Ergänzende Eigenmittel					
R0300 Nicht eingezahltes und nicht eingefordertes Grundkapital, das auf Verlangen eingefordert werden kann					
R0310 Gründungsstock, Mitgliederbeiträge oder entsprechender Basiseigenmittelbestandteil bei Versicherungsvereinen auf Gegenseitigkeit und diesen ähnlichen Unternehmen, die nicht eingezahlt und nicht eingefordert wurden, aber auf Verlangen eingefordert werden können					
R0320 Nicht eingezahlte und nicht eingeforderte Vorzugsaktien, die auf Verlangen eingefordert werden können					
R0330 Eine rechtsverbindliche Verpflichtung, auf Verlangen nachrangige Verbindlichkeiten zu zeichnen und zu begleichen					
R0340 Kreditbriefe und Garantien gemäß Artikel 96 Absatz 2 der Richtlinie 2009/138/EG					
R0350 Andere Kreditbriefe und Garantien als solche nach Artikel 96 Absatz 2 der Richtlinie 2009/138/EG					
R0360 Aufforderungen an die Mitglieder zur Nachzahlung gemäß Artikel 96 Absatz 3 Unterabsatz 1 der Richtlinie 2009/138/EG					
R0370 Aufforderungen an die Mitglieder zur Nachzahlung – andere als solche gemäß Artikel 96 Absatz 3 Unterabsatz 1 der Richtlinie 2009/138/EG					
R0390 Sonstige ergänzende Eigenmittel					
R0400					
Ergänzende Eigenmittel gesamt					
Zur Verfügung stehende und anrechnungsfähige Eigenmittel					
R0500 Gesamtbetrag der für die Erfüllung der SCR zur Verfügung stehenden Eigenmittel	836.059	836.059			0
R0510 Gesamtbetrag der für die Erfüllung der MCR zur Verfügung stehenden Eigenmittel	836.059	836.059			
R0540 Gesamtbetrag der für die Erfüllung der SCR anrechnungsfähigen Eigenmittel	836.059	836.059	0	0	0
R0550 Gesamtbetrag der für die Erfüllung der MCR anrechnungsfähigen Eigenmittel	836.059	836.059	0	0	
R0580 SCR	182.728				
R0600 MCR	82.228				
R0620 Verhältnis von anrechnungsfähigen Eigenmitteln zur SCR	4,5754				
R0640 Verhältnis von anrechnungsfähigen Eigenmitteln zur MCR	10,1676				

		C0060
Ausgleichsrücklage		
	Überschuss der Vermögenswerte über die Verbindlichkeiten	R0700 836.059
	Eigene Anteile (direkt und indirekt gehalten)	R0710
	Vorhersehbare Dividenden, Ausschüttungen und Entgelte	R0720
	Sonstige Basiseigenmittelbestandteile	R0730 265.413
	Anpassung für gebundene Eigenmittelbestandteile in Matching-Adjustment-Portfolios und Sonderverbänden	R0740
		R0760 570.647
Ausgleichsrücklage		
Erwartete Gewinne		
	Bei künftigen Prämien einkalkulierter erwarteter Gewinn (EPIFP) – Lebensversicherung	R0770 -9.581
	Bei künftigen Prämien einkalkulierter erwarteter Gewinn (EPIFP) – Nichtlebensversicherung	R0780
	Gesamtbetrag des bei künftigen Prämien einkalkulierten erwarteten Gewinns (EPIFP)	R0790 -9.581

S.25.01.21 in Tausend €

Solvenzkapitalanforderung – für Unternehmen, die die Standardformel verwenden

	Brutto-Solvenzkapitalanforderung	USP	Vereinfachungen
	C0110	C0090	C0120
R0010	888.906		keine Vereinfachungen angewendet
R0020	5.795		
R0030	125.989	keine	keine Vereinfachungen angewendet
R0040	200.429	keine	keine Vereinfachungen angewendet
R0050			
R0060	-217.397		
R0070			
R0100	1.003.722		

Marktrisiko

Gegenparteiausfallrisiko

Lebensversicherungstechnisches Risiko

Krankenversicherungstechnisches Risiko

Nichtlebensversicherungstechnisches Risiko

Diversifikation

Risiko immaterieller Vermögenswerte

Basissolvenzkapitalanforderung

Berechnung der Solvenzkapitalanforderung		C0100
Operationelles Risiko		31.122
Verlustausgleichsfähigkeit der versicherungstechnischen Rückstellungen		-771.072
Verlustausgleichsfähigkeit der latenten Steuern		-81.044
Kapitalanforderung für Geschäfte nach Artikel 4 der Richtlinie 2003/41/EG		
Solvenzkapitalanforderung ohne Kapitalaufschlag		182.728
Kapitalaufschlag bereits festgesetzt		
Solvenzkapitalanforderung		182.728
Weitere Angaben zur SCR		
Kapitalanforderung für das durationsbasierte Untermodul Aktienrisiko		
Gesamtbetrag der fiktiven Solvenzkapitalanforderung für den übrigen Teil		182.728
Gesamtbetrag der fiktiven Solvenzkapitalanforderung für Sonderverbände		
Gesamtbetrag der fiktiven Solvenzkapitalanforderung für Matching-Adjustment-Portfolios		
Diversifikationseffekte aufgrund der Aggregation der fiktiven Solvenzbilanzanforderungen für Sonderverbände nach Artikel 304		

S.28.01.01 in Tausend €

Mindestkapitalanforderung – nur Lebensversicherungs- oder nur Nichtlebensversicherungs- oder Rückversicherungstätigkeit

Bestandteil der linearen Formel für Nichtlebensversicherungs- und Rückversicherungsverpflichtungen

MCR_{NL}-Ergebnis	R0010	C0010	
		Bester Schätzwert (nach Abzug von Rückversicherung/Zweckgesellschaft) und versicherungstechnische Rückstellungen als Ganzes berechnet	Gebuchte Prämien (nach Abzug von Rückversicherung) in den letzten zwölf Monaten
		C0020	C0030
Krankheitskostenversicherung und proportionale Rückversicherung	R0020		
Einkommensersatzversicherung und proportionale Rückversicherung	R0030		
Arbeitsunfallversicherung und proportionale Rückversicherung	R0040		
Kraftfahrzeughaftpflichtversicherung und proportionale Rückversicherung	R0050		
Sonstige Kraftfahrtversicherung und proportionale Rückversicherung	R0060		
See-, Luftfahrt- und Transportversicherung und proportionale Rückversicherung	R0070		
Feuer- und andere Sachversicherungen und proportionale Rückversicherung	R0080		
Allgemeine Haftpflichtversicherung und proportionale Rückversicherung	R0090		
Kredit- und Kautionsversicherung und proportionale Rückversicherung	R0100		
Rechtsschutzversicherung und proportionale Rückversicherung	R0110		
Beistand und proportionale Rückversicherung	R0120		
Versicherung gegen verschiedene finanzielle Verluste und proportionale Rückversicherung	R0130		
Nichtproportionale Krankenrückversicherung	R0140		
Nichtproportionale Unfallrückversicherung	R0150		
Nichtproportionale See-, Luftfahrt- und Transportrückversicherung	R0160		
Nichtproportionale Sachrückversicherung	R0170		

Bestandteil der linearen Formel für Lebensversicherungs- und Rückversicherungsverpflichtungen

		C0040
MCR_L-Ergebnis	R0200	139.437

		Bester Schätzwert (nach Abzug von Rückversicherung/Zweckgesellschaft) und versicherungstechnische Rückstellungen als Ganzes berechnet	Gesamtes Risikokapital (nach Abzug Rückversicherung/Zweckgesellschaft)
		C0050	C0060
Verpflichtungen mit Überschussbeteiligung – garantierte Leistungen	R0210	4.588.297	
Verpflichtungen mit Überschussbeteiligung – künftige Überschussbeteiligungen	R0220	1.048.518	
Verpflichtungen aus index- und fondsgebundenen Versicherungen	R0230	713.380	
Sonstige Verpflichtungen aus Lebens(rück)- und Kranken(rück)versicherungen	R0240		
Gesamtes Risikokapital für alle Lebens(rück)versicherungsverpflichtungen	R0250		27.428.105

Berechnung der Gesamt-MCR

	C0070
Lineare MCR	R0300 139.437
SCR	R0310 182.728
MCR-Obergrenze	R0320 82.228
MCR-Untergrenze	R0330 45.682
Kombinierte MCR	R0340 82.228
Absolute Untergrenze der MCR	R0350 3.700
	C0070
Mindestkapitalanforderung	R0400 82.228